



RAMBO-HC15E



Art. No.: RAMBOHC15E
www.lumag-maschinen.de

D

Instrucțiuni de utilizare originale
Tocător electric de frunze și crengi
RAMBO-HC15E

Model: RAMBO-HC15E

Serie număr: _____

Plăcuța de identificare a mașinii indică atât modelul, cât și numărul de serie. Acestea trebuie păstrate în siguranță pentru a putea fi utilizate ori de câte ori este nevoie. În acest manual sunt explicate funcțiile și aplicațiile de bază ale aparatului.

Citiți instrucțiunile de utilizare înainte de punerea în funcțiune. Respectați instrucțiunile de siguranță și avertizare!

CUPRINS

CUPRINS

1. GENERALITĂȚII	3
1.1 Informații privind instrucțiunile de utilizare	3
1.2 Limitări	3
1.3 Drepturi de autor	3
2. PROCEDURI DE UTILIZARE	4
3. LIVRARE	4
4. DETALII TEHNICE	5
5. SPECIFICAȚII	5
6. MEDIU	6
7. LIMITAREA TIMPULUI DE LUCRU	6
8. SIMBOLURI	6
9. SIGURANȚĂ	7
9.1 Avertismente	7
9.2 Instrucțiunii de siguranță	8
9.3 Siguranță personală	11
9.4 Siguranță electrică	12
9.5 Serviciu de siguranță	13
9.6 Pericole reziduale și măsuri de protecție	13
9.7 Comportament în caz de urgență	14
10. COMENZI	14
11. FUNCȚII	15
11.1 Motor electric	15
11.1 Unitatea mașinii	15
12. MONTAJ	16
13. MOD DE FUNCȚIONARE	18
13.1 Punere în funcțiune	18
13.2 Sursă de alimentare	18
13.3. Comutator de pornie/oprire	19
13.4 Funcționare	19
13.5 Ce puteți tăia?	20
13.6 Note privind tăierea	20
14. ÎNTREȚINEREA	21
14.1 Întreținerea	21
14.2 Șuruburi de fixare	22
14.3 Comutator principal	22
14.4 Cilindru de lubrifiere	22
14.5 Taplă de protecție din cauciuc	23
14.6 Diametru	23
14.7 Curea în V	24
14.8 Curățarea mașinii	24
14.9 Plan de întreținere	25
15. TRANSPORT	26
16. DEPOZITAREA	26
17. DEPANAREA	27
18. GARANȚIE/ ACORDAREA GARANȚIEI/ SERVICIU CLIEȚI	28
19. DECLARAȚIE DE CONFORMITATE	29
20. COMPONENTELE MAȘINII	30

Vă mulțumim că ați achiziționat unul dintre produsele noastre. Acesta mașină a fost conceput în conformitate cu standardele și reglementările europene. Prin aceste instrucțiuni de utilizare oferim informații despre siguranța utilizatorului, precum și despre întreținere și funcționare.

GENERALITĂȚI

1. GENERALITĂȚI

1.1 Informații despre instrucțiunile de utilizare

Aceste instrucțiuni de utilizare furnizează informații importante pentru manipularea tocătorului RAMBOHC15E. Condiția pentru o utilizare sigură este respectarea corectă a tuturor instrucțiunilor de siguranță specificate. În plus, trebuie respectate și reglementările locale privind prevenirea accidentelor și cele generale de siguranță.

Pentru propria dvs. siguranță și pentru protecția terților, citiți cu atenție instrucțiunile de siguranță înainte de pornirea inițială, în caz contrar există riscul de rănire! Instrucțiunile de utilizare fac parte din componentele produsului și trebuie păstrate într-o locație cunoscută, accesibilă în permanență pentru toți utilizatorii și transmisă mai departe în cazul în care înstrăinați echipamentul.

Denumirea mașinii

Denumirea de mașină va înlocui termenul comercial al produsului la care fac referire aceste instrucțiuni de utilizare, adică RAMBOHC15E.

Rezerve

Informațiile privind datele tehnice, dimensiunile și ilustrațiile mașinii, precum și modificările standardelor de siguranță sunt supuse unor dezvoltări ulterioare și de aceea pot suferi modificări.

Pot exista erori de formulare sau de imprimare.

1.2 Limitarea răspunderii

Ne-am străduit să vă informăm în cea mai mare măsură cu privire la prevenirea accidentelor în timpul funcționării mașinii, dar nu ne asumăm răspunderea pentru informațiile incomplete cu privire la punctele și sursele de pericol enumerate.

Producătorul nu își asumă răspunderea pentru daunele cauzate de:

- Nerespectarea instrucțiunilor de utilizare;
- Utilizarea necorespunzătoare a mașinii;
- Punerea în funcțiune, operarea, întreținerea sau instalarea necorespunzătoare a mașinii;
- Operarea mașinii în caz de defecțiune a instalației sau funcționarea defectuoasă a dispozitivelor de siguranță și protecție;
- Nerespectarea instrucțiunilor de utilizare privind transportul, depozitarea, funcționarea, operarea și întreținerea mașinii;
- Modificări structurale neautorizate;
- Monitorizarea incorectă a pieselor mașinii care fac obiectul unor piese de uzură, nu sunt responsabilitatea furnizorului!
- Reparațiile efectuate în mod necorespunzător;
- Dezaastre cauzate de organisme străine și forță majoră.

1.3 Drepturi de autor

Toate documentele sunt protejate prin drepturi de autor. Nu este permis transferul și duplicarea documentelor, chiar parțial, precum și notificările asupra conținutului către terți, cu excepția cazului în care în mod expres precizat.

PROCEDURI DE UTILIZARE/ LIVRARE

2. PROCEDURI DE UTILIZARE

Tocătorul RAMBOHC15E este destinat exclusiv pentru mărunțirea arbuștilor, ramurilor cu grosime de până la 12 cm.

Mașina nu este potrivită pentru prelucrarea solului din grădină.

Rădăcinile cu pământ, pietrele, sticla, metalul, materialele textile, cartonul sau plasticul nu pot fi sfărâmate cu mașina de tocat crengi.



Tăierea deșeurilor din conifere sau tăiere dense asemănătoare pot duce la blocări ale mașinii!

Orice utilizare suplimentară este considerată ca fiind necorespunzătoare. Producătorul nu este responsabil pentru daunele rezultate din acest lucru. Riscul este suportat numai de către utilizator.

Respectarea instrucțiunilor de utilizare și de întreținere, precum și respectarea intervalelor de întreținere aparțin utilizării corespunzătoare.



Persoanele care nu cunosc manualul de utilizare, copiii, adolescenții și persoanele care se afla sub influența medicamentelor, alcoolului sau a drogurilor nu au voie să opereze echipamentul.

Utilizări incorecte

Dispozitivele de siguranță nu trebuie demontate sau înnodate.

Utilizarea accesoriilor neaprobate.

Mașina nu trebuie să fie utilizată în scopuri comerciale.



**Atenție – Pericol de rănire!
Echipamente de protecție și siguranță nu trebuie deactivate!**

3. LIVRAREA

După despachetare, verificați conținutul din cutia de transport

- ▶ Să fie complet
- ▶ Să nu existe daune la transport

Raportați imediat dealerului sau producătorului. Reclamațiile ulterioare nu vor mai fi acceptate.

A Motor electric cu cadru și rotor

B Bandă de alimentare

C Canal de evacuare

D 2 x roată, ax, știft divizat și capac

E Tijă cu prindere

F Stativ



DETALII TEHNICE/ SPECIFICAȚII

4. DETALII TEHNICE

Tocătorul RAMBOHC15E este utilizat pentru mărunțirea materialului lemnos din grădină.

Mașina este alimentată de un motor electric de 400V.

Tamburul cuțit – cele două cuțite de tocare și un cuțit contra – este acționat de două curele de transmisie. Materialul tocat este evacuat de forța centrifugă prin jgbeaugul de descărcare. Datorită unghiului de tăiere al cleștelui și a aranjamentului contra-cuțit, ramurile sunt retrase automat.

Datorită canalului de evacuare ridicat, cu clapetă reglabilă, este posibilă o descărcare orientată a pleavelor pentru încărcarea roabelor și a publelelor.

Șașiu larg și roțile cu anvelope pneumatice permit transportul facil al echipamentului. Piciorul de sprijin asigură o poziționare sigură.

5. SPECIFICAȚII

Model	RAMBOHC15E
Motor	Electric
Putere	5,5 kW*
Tensiune	400 V / 3~ / 50Hz
Turație motor	2.8001/min
Securitatea rețelei	16A lent
Diametru ramură	Max. Ø 120 mm°
Arbore cuțit	2 cuțite de tocare 1 contra-cuțit
Lamă	L/300 mm
Viteza lamelor	2.100 1/min
Dimensiuni	L/1900mm B/800 mm H/1500 mm
Nivel de putere acustică	
LwA	120dB(A)
Greutate	170kg

* Performanța reală în funcționare continuă este probabil mai mică datorită limitărilor de funcționare și a impactului asupra mediului.

° Diametru maxim al ramurilor ce urmează a fi prelucrate. Diferă în funcție de specia de lemn și de prospețime.

Specificațiile erau valabile în momentul imprimării și pot fi modificate fără notificare.

MEDIU/ LIMITAREA TIMPULUI DE LUCRU/ SIMBOLURI

6. MEDIU



Instrumentele electrice vechi sunt reciclabile, deci nu aparțin deșeurilor menajere. Reciclați deșeurile și nu le eliminați ca gunoi.

Toate accesoriile, furtunurile și ambalajele trebuie sortate, aduse la centru de reciclare și depozitate în mod ecologic.

Locul de utilizare trebuie să fie protejat împotriva contaminării cu lichide.



Consultați autoritatea locală pentru eliminarea deșeurilor într-un mod cât mai adecvat și ecologic.

7. LIMITAREA TIMPULUI DE LUCRU

În zonele rezidențiale și de mici dimensiuni sau spitale, tocătoarele nu pot fi exploatate în zilele de duminică și în zilele de sărbătoare publică, de asemenea nici în intervalul orar 20:00-7:00.

Respectați de asemenea, reglementările regionale privind protecția împotriva zgomotului.

8. SIMBOLURI

Pe echipament sunt atașate simboluri care reprezintă informații importante despre produs și instrucțiuni de utilizare.



ATENȚIE!

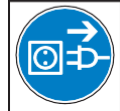
Este vorba de siguranța dvs. Simbolul indică un pericol, avertizare sau precauție.



Înainte de punerea în funcțiune citiți și respectați instrucțiunile de utilizare și de siguranță.



Înainte de curățare, întreținere și reparații, opriți motorul, așteptați ca sculele de tăiere să se oprească și deconectați sursa de alimentare.



Nu lăsați motorul lângă surse de căldură, scântei sau flăcări. Nu fumați lângă mașină!



Avertizare – suprafețe fierbinți. Arsuri!

Nu atingeți niciun element fierbinte al motorului. Acestea rămân fierbinți pentru o perioadă de timp, chiar și după ce mașina a fost oprită.



Purtați întotdeauna ochelari de protecție când utilizați mașina.



Purtați întotdeauna căști de protecție când utilizați mașina.



Purtați mănuși de protecție.



Purtați încălțăminte de protecție cu capac din oțel.



Nu îndepărtați sau schimbați dispozitivele de protecție și siguranță.

SIMBOLURI/ INSTRUCȚIUNI DE SIGURANȚĂ



Prinderea în centra de centrifugare provoacă rănirea mâinilor. Puneți întotdeauna garda pe centură.



ATENȚIE! Țineți mâinile și picioarele departe de cuțitele rotative.

Când motorul funcționează, nu puneți mâna în deschideri, în pâlnia de admisie sau în canalul de evacuare.



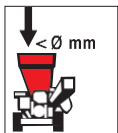
ATENȚIE! Țineți mâinile departe de părțile rotative.

Atingeți componentele mașinii numai atunci când acestea au ajuns la o oprire complete. Nu deschideți și nu îndepărtați niciodată dispozitivele de protecție în timp ce motorul funcționează.



ATENȚIE! Pericol datorat obiectelor aruncate în timp ce motorul funcționează.

Există riscul ca ramurile, deșeurile de grădină sau alte materiale să fie expulzate brusc. Din acest motiv, persoanele neimplicate, precum și animalele domestice și agricole nu trebuie să fie în preajma echipamentului. Cu motorul în funcțiune, păstrați o distanță de siguranță de cel puțin 12 metri.

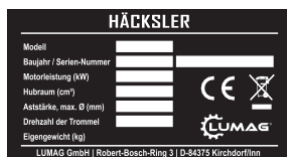


Mărunțirea oricărui tip de ramuri

Cu diametru de până la 120 mm, în funcție de soiul de lemn și de prospețimea sa.



Nivelul de putere sonoră LWA



Plăcuța de identificare

Echipat cu numele modelului, anul de fabricație și numărul de serie. Pentru comenzi de piese de schimb sau servicii de service, vă rugăm să menționați întotdeauna aceste informații.

9. SIGURANȚĂ

Această secțiune oferă o prezentare generală a tuturor aspectelor de siguranță importante, pentru o protecție adecvată a operatorului și o funcționare sigură, fără probleme.

Nerespectarea instrucțiunilor de siguranță din acest manual poate duce la pericole considerabile.

9.1 Avertismente

Avertismentele sunt marcate cu simboluri în aceste instrucțiuni de siguranță, evidențiate de triunghiul de avertizare se referă la siguranța operatorului. Notele fără triunghi se referă la pagubele materiale.

Trebuie respectate instrucțiunile de siguranță pentru a evita accidentele, vătămarea corporală și pagubele materiale.

PERICOL

Nerespectarea acestor instrucțiuni vă pune viața în pericol sau poate produce leziuni grave.

⚠️ WARNUNG

Nerespectarea acestor instrucțiuni poate duce la deces sau vătămări grave.

ATENȚIE

Nerespectarea acestor instrucțiuni poate duce la vătămări moderate sau minore.

NOTĂ

Nerespectarea acestor instrucțiuni poate duce la deteriorarea motorului sau a alor componente.

În plus, manualul conține alte pasaje importante marcate cu cuvintele ATENȚIE.

SIGURANȚĂ

9.2 Siguranță operațională

⚠️ WARNUNG

Familiarizați-vă cu mașina. Este necesară o instruire adecvată pentru a lucra în siguranță cu acest echipament. Operarea incorectă sau necorespunzătoare poate constitui un pericol.

Citiți cu atenție instrucțiunile de utilizare ale aparatului și respectați etichetele atașate la mașină. Familiarizați-vă cu aplicația și cu limitările și pericolele asociate acesteia.

Familiarizați-vă cu comenziile și utilizarea corectă a acestora. Aflați cum să opriți mașina rapid. Operatorii neexperimentați trebuie instruiți de personalul care cunoaște echipamentul. Doar atunci pot să opereze mașina.

Pe lângă instrucțiunile de siguranță din acest manual, trebuie respectate și reglementările privind siguranța, prevenirea accidentelor și protecția mediului, precum și normele de circulație rutieră.

Responsabilitatea producătorului

Producătorul sau vânzătorul trebuie să pună la dispoziția operatorului instrucțiunile de utilizare și să se asigure ca operatorul le-a citit și le-a înțeles. Instrucțiunile de utilizare trebuie predate. În plus, trebuie să instruiască personalul la intervale regulate și să informeze despre pericolele ce implica utilizarea mașinii.

Mai mult decât atât, operatorul este responsabil să se asigure că mașina este întotdeauna în stare tehnică perfectă.

Responsabilitatea operatorului

Numai persoanelor instruite li se permite să pornească, să opereze și să oprească mașina. Operatorul trebuie să fie instruit în funcționarea corectă a mașinii și să fie familiarizat cu dispozitivele de siguranță necesare. Operatorii care nu sunt suficient de informați pot pune în pericol pe ei înșiși și pe alții prin utilizarea necorespunzătoare a mașinii.

Pentru prima dată, utilizatorii ar trebui să fie instruiți de către vânzător, să se familiarizeze cu caracteristicile mașinii, utilizarea și elementele de siguranță.

⚠️ WARNUNG

Persoanele care nu cunosc instrucțiunile de utilizare, copiii, adolescenții sub 18 ani și persoanele aflate sub influența alcoolului, medicamentelor sau a drogurilor nu au voie să opereze mașina. Tinerii cu vârsta peste 16 ani pot folosi mașina ca parte a unei ucenici și sub supravegherea atentă a unei persoane instruite.

Reguli generale de siguranță și prevenirea accidentelor

Utilizarea necorespunzătoare a mașinii trebuie să fie evitată (vezi secțiunea Destinația utilizării).

Înainte de fiecare utilizare, mașina trebuie să fie verificată pentru traficul și a funcționării.

Lucrul cu mașina necesită multă atenție.

- Acordați atenție condițiilor de mediu de la locul de muncă.
- Asigurați lumină suficientă în zona de lucru și zona înconjurătoare a mașinii.
- Operați mașina numai dacă este stabilă.

Pentru a minimiza riscul pentru operator, echipamentul personal de protecție (EIP) este esențial atunci când manipulați mașina. Trebuie respectate următoarele măsuri de protecție:

- Îmbrăcăminte de lucru potrivită, care nu împiedică mișcare. Este folosită în principal pentru a proteja împotriva prinderii de către părțile în mișcare.
- **Agenți de izolare fonică**, cum ar fi protecția la urechi pentru a proteja împotriva deteriorării auzului.



ATENȚIE! Zgomotul poate fi dăunător. Dacă nivelul de zgomot permis de 80 dB(A) este depășit, trebuie să purtați căști pentru a vă proteja auzul.

SIGURANȚĂ

- **Protecția pentru caile respiratorii** pentru a vă proteja împotriva bolilor respiratorii pentru a reține particulele de praf.
- **Ochelarii de protecție** pentru a vă proteja ochii de praf sau de așchii.
- **Mănușile de lucru din piele** pentru a vă proteja mâinile împotriva marginilor ascuțite sau a vibrațiilor excesive.
- **Încălțăminte cu capace din oțel** pentru a proteja împotriva suprafețelor inegale, cu muchii ascuțite sau a obiectelor care cad.
- **Casca de protecție** pentru a proteja capul împotriva rănirii.

În cazul unei relocări sau al pregătirii transportului cu autovehicole sau remorci, motorul trebuie să fie oprit.

- **Rotiți întrerupătorul principal în poziția OFF/OPRIT și deconectați sursa de alimentare.**

Mașina nu trebuie transportată sau mutată în timp ce unitatea funcționează. Transportați mașina numai în poziția verticală.

PRECAUȚIE

Aveți grijă când cu părțile rotative – păstrați distanța de siguranță!

PRECAUȚIE

Nu țineți mâinile sau picioarele aproape de părțile rotative.

PRECAUȚIE

Numai atunci când uneltele s-au oprit complet, comutatorul principal este în poziția OFF/OPRIT și linia de alimentare deconectată, mașina poate fi inspectată sau mutată.

Eficacitatea controalelor nu trebuie influențată sau eliminată în mod nejustificat.

Numai o singură persoană poate lucra la mașina.

Zona de lucru și zona de pericol

Operatorul este responsabil pentru toate daunele aduse terților și proprietății acestora. Înainte de punerea în funcțiune și pornirea mașinii, este imperative să verificați zona de lucru și vecinătatea ei!

⚠️ WARNING

Pericol de rănire cauzată de piesele mobile ale mașinii; Pericole cauzate de obiectele aruncate și materialul sfărâmat. Risc ridicat de rănire!

Staționarea în zona periculoasă este interzisă (trebuie luată o distanță de cel 12 metri depărtare), iar zona de lucru trebuie asigurată! Înainte de punerea în funcțiune a aparatului trebuie să se asigure că persoane neimplicate, în special copii și animalele, se află la o distanță de siguranță adecvată.

Mașina cu acționare electrică nu trebuie pusă în funcțiune pet imp de ploaie. Acest lucru ar putea duce la defecțiune a comutatorului sau a motorului!



Nu utilizați niciodată cabluri de conectare defecte.

Lucrările la echipamentul electric pot fi efectuate numai de către electricieni calificați.

Înainte de începerea lucrului, materialul tăiat care trebuie prelucrat va fi inspectat cu atenție. Scoateți toate obiectele străine, cum ar fi cuie, fire și altele. Când lucrați, căutați obiectele străine și îndepărtați-le în timp util.

Utilizează mașina numai atunci când esti într-o stare fizică bună. Oboseala duce, de asemenea, la neglijență. Luați pauze în timp util pentru a permite o utilizare cât mai corectă și concentrată.

Nu lucrați sub influența alcoolului, a drogurilor sau a medicamentelor ce pot afecta vederea sau judecata.

Nu utilizați mașina decât dacă toate dispozitivele de protecție și siguranță sunt montate corect și funcționează corespunzător.

- Dispozitivele de protecție și siguranță nu trebuie modificate sau suprasolicitate.
- Dispozitivele de protecție și siguranță deteriorate trebuie reparate

SIGURANȚĂ

sau înlocuite conform instrucțiunilor unui service autorizat, dacă nu se specifică altfel în instrucțiunile de utilizare.

Start

Motorul electric nu trebuie expus la umiditate, deoarece acest lucru poate duce la un scurtcircuit.

Înainte de a porni motorul, comutați întrerupătorul principal în poziția OFF.

Utilizați mașina doar cu dispozitivele de protecție complete și corect instalate. Nu modificați nimic care ar putea compromite siguranța.

La pornirea motorului, este interzisă staționarea în fața sau în spatele mașinii. Poziția de lucru ideală este pe partea laterală a benzii de alimentare.

Operare

Lucrați pe lateralul benzii mașinii. Materialul care iese din pâlnia de alimentare ar putea să se răstoarne atunci când este prins de cuțite! **Păstrați distanța de siguranță!**

Țineți fața și corpul la distanță de bucurul de alimentare.

Păstrați întotdeauna o distanță suficientă de canalul de evacuare.

Pentru a evita rănirea, nu atingeți cu mâinile bucurul de alimentare sau canalul de evacuare.

Nu azezați mainile, sau alte părți ale corpului și articole de îmbrăcăminte în canalul de evacuare sau în apropierea altor părți mobile.

Nu suprasolicitați mașina. Lucrați în intervalul specificat de performanță.

Asigurați-vă ca nu se acumulează resturi în canalul de evacuare. În caz contrar, este posibil să apară o revenire a materialului prin intermediul benzii.

Operați mașina numai cu cițite ascuțite pentru a reduce riscul de recul.

Dacă mașina este manipulează în mod necorespunzător, marginile ascuțite ale lamelor pot prezenta un risc semnificativ de rănire. Asigurați-vă că cele două cuțite de toc și cuțitul-contra sunt corect fixate. În caz contrar, vă puteți provoca răni grave.

Nu înclinați mașina în timp ce motorul funcționează.

Nu operați mașina fără pâlnia de alimentare și canalul de evacuare.

În timpul încărcării, asigurați-vă că nu intră niciun fel de piese metalice, pietre, fire, cuie sau alte obiecte în pâlnia de alimentare. Dacă utilajul intră în contact cu un obiect strain sau mașina începe să producă zgomote sau vibrații, opriți imediat motorul și deconectați cablul de alimentare. Verificați dacă aparatul este deteriorat. Înainte de a reporni aparatul și de a continua lucrul, reparați deteriorarea la un centru service autorizat.

ATENȚIE! Nu reparați mașina în locuri neautorizate.

Dacă există un blocaj în alimentarea și ejectarea mașinii, opriți imediat motorul, scoateți fișa de alimentare și așteptați ca părțile rotative să se oprească. Îndepărtați resturile cu o unealtă potrivită. **Purtați mânășă de protecție!**

Finalul lucrului

Nu lăsați aparatul nesupravegheat, atâta timp cât motorul funcționează.

Mașina trebuie asigurată împotriva utilizării neautorizate în timpul opririi, dar și în timpul pauzelor.

– **Opriți mașina și deconectați ștecherul din priză.**

Parcați aparatul astfel încât să nu se răstoarne, să nu cadă sau să alunece.

Setați aparatul pe o suprafață fermă și uniform, undeva unde să nu fie la îndemâna copiilor.

Depozitați aparatul corect după ce l-ați utilizat, într-un loc închis, curat, uscat și inaccesibil copiilor.

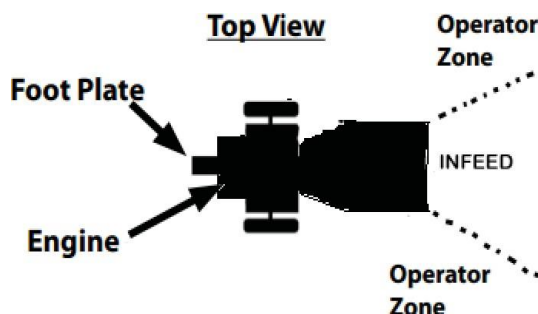
SIGURANȚĂ

9.3 Securitate personală

Asigurați întotdeauna o suprafață stabilă, uniformă și o poziție sigură. Standul pentru evacuarea materialului tocat trebuie să fie la același nivel cu mașina.

Nu lucrați pe teren neuniform sau în pante. Atenție la pericole!

Luată o poziție de lucru, în spatele mașinii, în partea laterală a benzii de alimentare. Nu staționați în zona canalului de evacuare.



Țineți fața și corpul departe de pâlnia de alimentare.

Nu atingeți orificiul de admisie sau de evacuare.

Verificați mașina înainte de pornire. Verificați aripile și capacele de protecție pentru o montare și o funcționare corespunzătoare. Asigurați-vă că toate piulițele, șuruburile sunt strânse.

Nu utilizați mașina dacă este în stare mecanică precară și necesită reparații. Înlocuiți părțile lipsă, deteriorate sau defecte înainte de pornire. Verificați cuțitele să fie în stare bună. Păstrați mașina în stare perfectă.

Nu utilizați o mașină la care întrerupătorul motorului nu poate fi pornit sau oprit. Întrerupătoarele defecte trebuie înlocuite la un service autorizat.

Verificați periodic ca toate cheile și instrumentele de setare să fie îndepărtate, înainte de a porni utilajul. O furcă sau o cheie hexagonală blocată pe o parte rotativă poate provoca vătămări.

9.4 Siguranță electrică

⚠️ WARNUNG

Proiectarea cablului de conectare, conform IEC 60245 (H07RN-F), cu o secțiune transversală de cel puțin 2,5mm² are o lungime de până la 20 metri. Această secțiune transversală a cablului reprezintă doar o cerință minimă, acesta trebuie determinată de un electrician calificat pentru linii de alimentare mai lungi. Cablurile de conectare lungi și subțiri generează o scădere de tensiune. În acest caz, acesta poate duce la pierderea performanțelor mașinii.

Conectorii și prizele de pe cablurile de legătură trebuie să fie din cauciuc, PVC moale sau alt material termoplastice cu aceeași rezistență mecanică. Dispozitivele de conectare trebuie protejate împotriva stropirii și a umezelii.

La montarea cablului de conectare, asigurați-vă că acesta nu este lovit, înțepenit sau conexiunea la priză umezită.

Când utilizați un tambur, desfaceți complet cablu. Nu utilizați cablu de conectare pentru alte scopuri. Protejați cablurile de căldură, ulei și muchii ascuțite. Nu utilizați firele pentru a scoate fișa din priză.

Verificați în mod regulat cablu de conectare pentru a verifica izolația și înlocuiți dacă este deteriorat. Nu utilizați cabluri de conectare defecte!

Utilizați numai cabluri de conectare marcate corespunzător.

Nu utilizați conexiuni electrice temporare. Nu dezactivați dispozitivele de protecție.

Conectați mașina prin intermediul dispozitivului de curent rezidual (30 mA). Racordarea electrică sau reparațiile efectuate la componentele electrice ale mașinii trebuie realizate de un electrician autorizat sau de echipa noastră de service. Trebuie respectate reglementările locale, în special în ceea ce privește măsurile de protecție.

SIGURANȚĂ

9.5 Serviciu de securitate

Realizați toate lucrările de întreținere, reparații și curățare cu motorul oprit și cu mașina în stare de staționare! Părțile mobile pot provoca vătămări grave.

— Puneți comutatorul principal al motorului electric în poziția OFF/OPRIT și deconectați conducta de alimentarea. Evitați astfel pornirea accidentală.

Dacă componentele sunt supuse uzurii, acestea trebuie verificate periodic și dacă este cazul, înlocuite.

Cuțitele de tăiere deteriorate (crăpate, lovite sau deteriorate în alt mod) trebuie înlocuite imediat. La schimbarea cuțitelor de tocat, folosiți unelte adecvate și purtați întotdeauna mănuși de protecție.

Verificați piulițele și șuruburile în mod regulat pentru a fi etanșate, iar dacă este necesar strângeți-le.

Nu vărsați niciodată sau nu împrăștiți apă sau alte lichide pe mașină. Mențineți mânerul uscat, curat și fără corpuri străine. Curățați după fiecare utilizare.

Asigurați-vă că toate apărătoarele, curelele și dispozitivele de prindere sunt fixate bine.

După orice lucrare de întreținere sau reparare, atașați întotdeauna dispozitivele de protecție și siguranță.

Utilizați doar piesele aprobate. Această mașină respectă normele de siguranță relevante. Reparațiile pot fi efectuate numai de către un centru service autorizat sau de către echipa noastră de service.

Înlocuiți întotdeauna piesele deteriorate sau uzate cu piese de schimb originale. Acestea asigură menținerea siguranței mașinii.

9.6 Pericole reziduale și măsuri de protecție

Pericole reziduale mecanice

Detectare

Mașina poate prinde îmbrăcăminte, fire, cuie, etc.

Colectați obiectele străine.

→ Verificați materialul tăiat pentru corpuri străine, necorespunzătoare. Purtați întotdeauna haine strâmte.

Tragere, prindere

Părțile rotative, cum ar fi cuțitele pot prinde și trage hainele largi.

→ Nu purtați eșarfe, șaluri sau haine largi.

Comprimare

Manipularea necorespunzătoare a materialului tăiat poate duce la vătămări grave.

→ Ghidați întotdeauna materialul mărunțit cu grijă.

ATENȚIE, alimentator automat! Nu atingeți niciodată părțile rotative!

→ Introduceți întotdeauna ramurile cu capătul mai gros în jos.

Nu lucrați sub presiune. Nu atingeți cuțitele.

Asigurați-vă că mașina este în poziție verticală.

Nu neglijați principiile ergonomice

Utilizarea necorespunzătoare a echipamentului individual de protecție (EIP)

Utilizarea necorespunzătoare sau omisiunea echipamentului de protecție poate provoca vătămări grave.

→ Purtați echipamentul de protecție specificat.

Comportamentul uman, comportamentul greșit

→ Întotdeauna să fiți complet concentrat în toate lucrările.

Riscul residual – nu poate fi exclus niciodată.

Pericole reziduale electrice

Contactul electric

Pericol de current, când nu sunt utilizate cablurile electrice adecvate.

→ Proiectarea cablului de conectare conform IEC 60245 (H07RN-F) cu secțiune transversală de minim 1,5 mm² și o lungime a cablului de până la 25m. 2,5 mm² cu o lungime a cablului de până la 25 m.

COMENZI

Atingerea pieselor cu componente electrice deschise sau defecte poate provoca vătămări.

→ Nu atingeți niciodată componentele electrice deschise sau defecte.

Pericol de zgomot

Pierderea auzului

Lucrul îndelungat, fără căști de protecție, poate duce la pierderea auzului.

→ Purtați întotdeauna protecție pentru urechi.

Alte pericole

Alunecarea, declanșarea sau căderea persoanelor

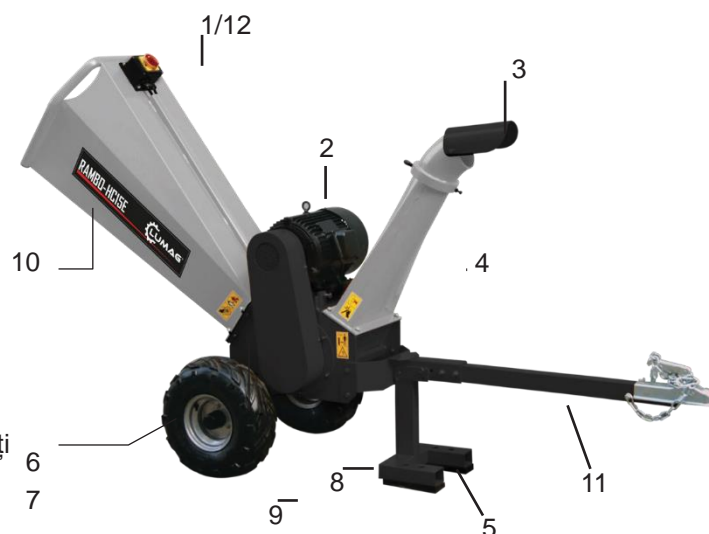
Pe suprafețe instabile este posibil să întâmpinați dificultăți.

→ Fiți atenți la obstacolele din zonă.

Asigurați-vă întotdeauna că stați în poziție verticală și purtați încălțăminte adecvată.

10 Comenzi

Tocător electric



9.7 Comportament în caz de urgență

În cazul unui accident, trebuie să inițiați măsurile de prim ajutor necesare și să solicitați cât mai repede asistență medicală.

Când solicitați ajutor, oferiți următoarele informații:

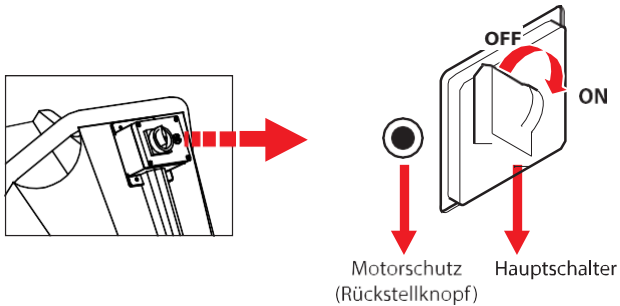
- Unde s-a întâmplat
- Ce s-a întâmplat
- Câți răniți sunt
- Ce fel de răni
- Alte informații solicitate

- 1 Întrerupător principal (motor OFF/ON)
- 2 Motor electric
- 3 Clapetă de descărcare
- 4 Canal de evacuare
- 5 Stativ
- 6 Tambur
- 7 Roți
- 8 Cadru
- 9 Centura
- 10 Bandă de alimentare
- 11 Tijă de remorcă cu bară de tracțiune
- 12 Protecție motor (întrerupător)

FUNȚII

11 FUNCȚII

11.4 Electromotor



Înterupător principal (1)

Dacă este necesară o oprire rapidă în situații periculoase, opriți înterupătorul principala și deconectați sursa de alimentare. Pornirea accidentală este astfel evitată.

Protecție motor (12)

Motorul este echipat cu înterupător de circuit și se oprește automat când este supraîncărcat. Motorul nu pornește din până când butonul de resetare (protecția motorului) nu este apăsat, după răcirea motorului.

1. Apăsați butonul negru de resetare (protecția motorului).
2. Setează comutatorul principal în poziția ON pentru a reporni.



ATENȚIE!
Așteptați întotdeauna până când se oprește capul de tăiere, înainte de a reporni aparatul.

⚠️ WARNUNG

Utilizați unelte adecvate, precum cârlige, pentru a îndepărta reziduurile blocate în pâlnia de alimentare sau canalul de evacuare.

11.5 Unitatea de mașină

⚠️ WARNUNG

Asigurați-vă întotdeauna că mașina este oprită înainte de conectarea la rețea. Dacă echipamentul este conectat cu înterupătorul principal pornit, acesta poate porni brusc și poate provoca vătămări grave.



ATENȚIE!
Tamburul cu cuțit mai rulează un timp scurt după oprire din cauza volantului!

În cazul unor circumstanțe neașteptate, nu ezitați să utilizați comutatorul principal (puneți-l în poziția OFF) și deconectați cablul de alimentare de la priză.

Clapetă ejector (3)

Aruncarea materialului mărunțit poate fi modificat prin reglarea clapetei de pe canalul de evacuare.

Bandă de alimentare (10)

Pâlnia de alimentare poate fi îndepărtată pentru a curăța capul de tăiere, pentru a îndepărta blocajele și a schimba cuțitele.



ATENȚIE!
Așteptați întotdeauna până când capul de tăiere este perfect oprit, înainte de a efectua lucrări de întreținere, reparații sau curățare.



ATENȚIE!
Înainte de a porni mașina, alimentatorul trebuie reinstalat.



ATENȚIE!
Nu ridicați niciodată utilajul de la pâlnia de alimentare sau canalul de evacuare!

MONTAJ

12 MONTAJ

Mașina se livrează dezasamblată din motive de transport, vezi secțiunea Livrare.

Pentru asamblare, vă rugăm să rețineți ordinea pașilor. Dacă aveți întrebări sau probleme, vă rugăm să ne contactați prin email la adresa: info@lunag-maschinen.de sau la telefon +49 (0) 8571/92 556-0.

Mașina constă în părțile mai grele de 20 kg. Aceste părți trebuie să fie purtate întotdeauna de cel puțin două persoane.

- ▶ Motorul electric cu cadru și rotor
- ▶ Pâlnia de alimentare

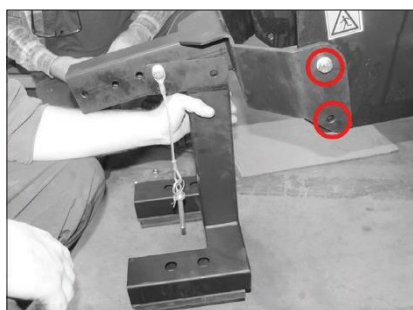
NOTĂ

*Pentru asamblare sunt necesare cel puțin 2-3 persoane.
Componentele de montare corespunzătoare trebuie montate cu motorul oprit.*

Baza de fixare (F/5)

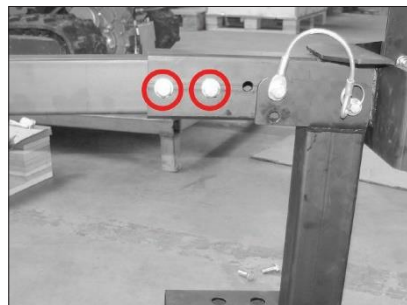
Baza de fixare este montată pe cadrul rotorului.

Înșurubați baza pe cadrul rotorului cu 4 șuruburi, șaibe și piulițe. Pentru acesta, a doua persoană înclină motorul ușor pe spate.



Montați bara de remorcare cu cârlig de remorcare (E/5), bara este montată pe bază.

Montați bara de remorcare cu 2 șuruburi și piulițe M12x100 pe bază.



Roți de montare (D/8)

Roțile sunt montate pe partea exterioară a cadrului.

Introduceți axul prin janta roții (figura 1-3). Strângeți piulița (figura 4) și fixați-o cu știftul secționat (figura 5). Apoi atașați capacul roții (figura 6).



Figura 1

Figura 2

Figura 3

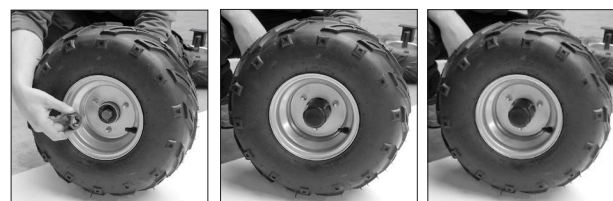


Figura 4

Figura 5

Figura 6

Repetăți procesul și pentru cealaltă roată.

O a doua și a treia persoană ridică mașina.



Fiți atenți la greutate!

MONTAJ

A doua persoană ridică prin intermediul unei pârgii, a barei de tracțiune a motorului. A treia persoană ajută din spate la ridicarea motorului cu cadru și rotor.

Înșurubați axul (figurile 7-8) pe cadrul rotorului cu 4 șuruburi, șaibe și piulițe.



figura 7

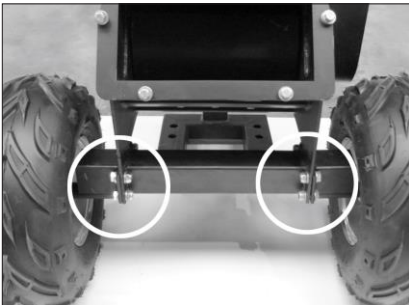


figura 8



Verificați din nou conexiunile cu șuruburile și strângeți-le dacă este necesar!

Montarea calului de evacuare (C/2)

Montați canalul de evacuare astfel încât orificiile de montare de pe cadrul rotorului să se potrivească cu găurile de pe canal. Asamblați ștuțul de evacuare cu 4 șuruburi, șaibe și piulițe, cu ajutorul unei a doua persoane. **Apoi, strângeți din nou cele 4 șuruburi!**



ATENȚIE!

Verificați nou toate conexiunile cu șuruburi și strângeți, dacă este necesar!

Montarea benzii de alimentare (B/9)

Montați pâlnia de alimentare astfel încât canalele de atașare ale benzii să se alinieze cu receptorii de pe cadrul rotorului. Apoi glisați-l. Acum, închideți pâlnia și înșurubați-o pe cadrul rotorului cu 2 piulițe, pe șuruburile deja atașate.



ATENȚIE: Pericol de tăiere!



13 OPERARE

13.1 Punere în funcțiune

Pregătirea locației

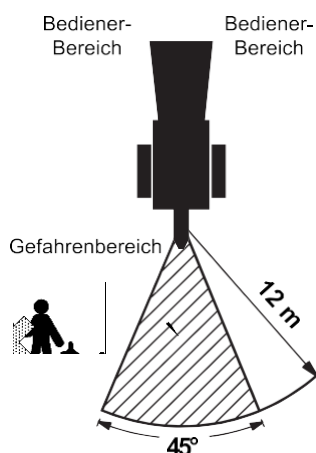
- Asigurați-vă că aparatul este montat corect și complet.
- Eliberați zona de orice lucru care ar putea interfera cu procedura de lucru.
- Asigurați-vă o iluminare adecvată la locul de muncă.
- Asigurați-vă că aveți o vizibilitate suficientă a zonei și puteți ajunge în permanență la toate controalele și elementele de siguranță necesare.
- Utilizați mașina numai pe o suprafață orizontală și fermă. **Atenție: pericol de răsturnare!**
- Utilizați mașina doar în aer liber. Păstrați cel puțin 3 metri distanță de pereții casei sau de alte obiecte rigide.



ATENȚIE!

Nu staționați în zona de pericol a cuțitelor în timpul pornirii și operării.

- Conectați o suprafață de cel puțin 3 metri lățime și 12 metri lungime de la marginea ejectării. Verificați intervalul apropiat înainte de a începe. Acordați o atenție deosebită copiilor, altor persoane și animale.



Când se taie materialul sfărâmat, pietrele și alte obiecte pot fi aruncate. **Nu trebuie să existe alte persoane și animale în zona de evacuare = zona periculoasă.**

Acordați atenție și vehiculelor, geamurilor din sticlă și altor obiecte din zona ce pot fi deteriorate.

⚠️ WARNUNG

La tăiere, trebuie să aveți grijă ca nimeni să nu fie rănit de materialul mărunțit.

- Verificați periodic presiunea din anvelope (aproximativ 1,7 bar)
- Verificați lamele pentru a fi în stare perfectă și fixate corespunzător. Cuțitele tocite se înlocuiesc.

NOTĂ

Lamele deteriorate sau îndoite trebuie înlocuite cu altele noi.

⚠️ WARNUNG

Folosiți mașina numai atunci când toate cuțitele sunt introduse și fixate corecte. În plus, asigurați-vă că toate dispozitivele de protecție sunt în poziție de protecție.

13.2 Priză de alimentare

Mașina poate fi conectată numai la circuite cu current residual de 30 mA.

Conectați echipamentul la rețea:

- Tensiune rețea 400 V (50Hz)
- Siguranță la rețea 16A
- Pentru cablul de conectare trebuie utilizată o secțiune transversal a cablului de cel puțin 2,5mm². Trebuie să fie determinate de electricieni pentru linii de alimentare mai lungi. Consultați, de asemenea secțiunea INSTRUCȚIUNI DE SIGURANȚĂ / Siguranță electrică (9.4).

Așezați cablurile de conectare astfel încât acestea să nu poată fi deteriorate când lucrați.

Protejați cablurile de conectare de căldură, lichide agresive și muchii ascuțite.

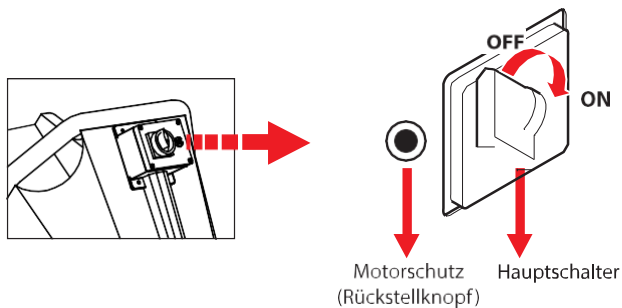
Nu trageți fișa de alimentare din priză de cablul de conectare.

OPERARE

13.3 Comutator de pornire/oprire

⚠️ **WARNING**

Nu utilizați o mașină la care comutatorul principal nu poate fi pornit și oprit. Întrerupătoarele deteriorate trebuie reparate sau înlocuite imediat de către electricienii calificați.



Pornire

Rotiți butonul roșu spre dreapta, în poziția ON.

Oprire

Rotiți butonul roșu vertical, în poziția OFF.

Protecția motorului

Motorul este echipat cu un întrerupător de circuit și se oprește automat când este suprasolicitat. Motorul nu va reporni până când nu va fi apăsat butonul de resetare (protecția motorului), după răcirea motorului.

1. Apăsați butonul negru de resetare (protecția motorului).
2. Setează comutatorul principal în poziția ON pentru a reporni.



ATENȚIE!
Tamburul de cuțit rulează un timp scurt din cauza volantului!



ATENȚIE!
Așteptați întotdeauna până când se oprește capul de tăiere înainte de a reporni echipamentul.

13.4 Funcționarea

Verificați mașina înainte de fiecare utilizare:

- Șuruburile și piulițele trebuie strânse bine.
- Instalarea corectă a benzii de alimentare și a canalului de evacuare.
- Dacă clapeta de cauciuc de la rezervor este deteriorată, înlocuiți-o.
- Verificați ca dispozitivele de protecție să fie instalate corespunzător în poziția de protecție.
- Verificați să nu existe defecțiuni vizibile (fisuri, tăieturi și altele) pe cablurile de conectare.
- Verificați crăpături în plăcile de acoperire sau în sudurile slăbite.
- Deteriorarea sau spargerea rotorului.



Purtați îmbrăcăminte și echipamente de protecție individuală (EIP)

- Lucrați întotdeauna pe o suprafață stabilă și uniform. Asigurați mașina împotriva răsturnării neintenționate (pene de roată). Nu operați mașina când se află pe pantă. Nu utilizați mașina fără cele două roți și piciorușul suport.
- Poziția de lucru este pe partea laterală a benzii de alimentare. Nu staționați niciodată în zona canalului de evacuare.
- Nu utilizați niciodată o scară sau alte elevații pentru a umple tăieturile din bandă.
- Nu ajungeți niciodată în orificiile de admisie sau de evacuare.
- Țineți fața și corpul departe de orificiul de admisie.
Păstrați distanța!
- Nu așezați mâinile, alte părți ale corpului și articolele de îmbrăcăminte pe pâlnia de alimentare sau în canalul de evacuare. Țineți-vă departe de părțile rotative.
- **Atenție!** Când tăiați, păstrați distanța de siguranță, nu vă sprijiniți prea mult. Materialul prea înalt, care iese din bandă, se poate răsturna atunci când este tras înăuntru de cuțite.
- Înainte de fiecare pornire a motorului, verificați să nu existe reziduuri.
- Nu înclinați niciodată mașina în timp ce motorul funcționează.

OPERARE

- La încărcare asigurați-vă că nu intră obiecte străine pe pâlnia de încărcare, cum ar fi cuie, fire, pietre, etc.

Pentru blocaje:



Opriti motorul prin rotirea întrerupătorului principal în poziția OFF/ OPRIT și deconectați sursa de alimentare.

- Îndepărtați materialul mărunțit doar cu motorul și tamburul de tăiereoprite. Utilizați o ramură sau o bucată de lemn pentru a elimina.
- Dacă există blocaje în pâlnia de alimentare sau în canalul de evacuare, dacă zgomotele sau vibrațiile sunt foarte puternice, opriți imediat motorul, deconectați sursa de alimentare și așteptați ca cuțitele să se oprească. Defectele trebuie eliminate imediat.
- Nu lăsați motorul în funcțiune.
- Când înlocuiți lamele și contra-cuțit, opriți motorul și deconectați conducta de alimentare. După o oră de utilizare, verificați dacă toate șuruburile și piulițele sunt strânse.**
- Reparațiile pot fi efectuate numai de către un centru service autorizat sau de echipa noastră de service.



ATENȚIE!

Lamele nu se opresc imediat după oprirea motorului. Înainte de a efectua orice lucrarea de reparație sau întreținere, așteptați ca toate componentele să se oprească.

13.5 Ce se poate tăia?

JA

Deșeurile organice din grădină, precum copaci, arbori, arbuști, gard viu și ramuri cu diametru până la 120mm.

NI

Pietrele, rădăcinile cu sol, sticlele, resturile de țesături, bucățile de plastic sau metal nu sunt deșeuri organice.

13.6 Informații privind mărunțirea

Fiți atent la tocător! Materialul ce urmează a fi tocat trebuie să fie uscat. Materialul umed va duce la blocarea mașinii și costuri suplimentare pentru curățare.



Țineți întotdeauna mâinile departe de orificiile de admisie!

Se pot tăia ramuri, arbuști sau deșeuri verzi cu diametru de până la 120 mm.



ATENȚIE!

De îndată ce motorul este pus în funcțiune, cuțitele se mișcă și tot ce este pe pâlnia de alimentare va fi inevitabil tăiat.

Așezați materialul ce trebuie mărunțit în bandă. Când aparatul ridică ramurile, lăsați imediat materialul tăiat. Ramurile sunt alimentate de la sine (alimentator automat). Introduceți ramurile groase cu grijă! Asigurați-vă că turația motorului este menținută.

Tăiați ramurile mai mari de 3 cm și introduceți-le separat.

Mașina poate proiecta materialul mărunțit. Păstrați distanța de siguranță față de mașină.

Notă

Duritatea ramurilor ce urmează a fi tăiate depinde, printre altele, de tipul de lemn, de umiditatea ramurilor. Rezultatele optime sunt obținute atunci când ramurile sunt tocate la scurt timp după tăiere.

OPERARE / ÎNTREȚINERE

- Arborii și ramurile subțiri și lungi sunt alimentate foarte repede. Din acest motiv, acest material poate fi mărunțit mai repede.
- Folosiți reziduuri cu conținut ridicat de apă, alternative cu materialul lemnos pentru a evita colmatarea în mașină.
- **Cuțitele trag materialul tăiat în mare măsură, în mod independent.**
- Consultați numărul maxim de noduri de procesat, vezi secțiunea SPECIFICAȚII (5). În funcție de tipul și prospețimea, diametrul maxim al ramurii poate scădea.
- Când blocați dispozitivul de tăiere, opriți imediat motorul pentru a evita supraîncărcarea motorului. Deconectați sursa de alimentare și eliminați defecțiunea!

Când opriți tăierea, dați mașinii suficient timp pentru a „se raci”. Acest lucru previne problemele de pornire.

14 ÎNTREȚINERE

Întreținerea periodică prelungeste durata de viață a mașinii și asigură funcționarea fără probleme.

Toate persoanele care efectuează lucrări de curățare, întreținere sau reparații la mașină, trebuie să fie calificate din punct de vedere tehnic și instruite corespunzător. Trebuie să cunoașteți toate pericolele și riscurile asociate mașinii. Lucrul suplimentar care nu este descris în acest manual de operare poate fi efectuat numai de către service autorizate.

⚠ WARNING

Lucrările de întreținere, service sau curățare trebuie efectuate numai cu motorul oprit, sursa de alimentare deconectată și cuțitele staționare. Același lucru este valabil dacă sursa de alimentare este deteriorată, tăiată sau înnodată.



Când lucrați cu cuțitele, purtați mănuși de protecție!

Nu efectuați lucrări de întreținere în apropierea unui foc de deschis sau sursă de căldură. Pericol de incendiu!



Lucrările la echipament pot fi efectuate numai de către electricieni.

14.2 Întreținere

1. Înainte de a începe orice lucrare de întreținere:

Opriti motorul și scoateți ștecherul din priză. Pornirea accidentală este astfel împiedicată.



ATENȚIE!

Cuțitele nu se opresc imediat după oprirea motorului. Înainte de a repara sau de a face orice lucrare de întreținere, așteptați până când toate componentele se opresc.

ÎNTREȚINERE

2. Scoateți cheia după service sau reparații.
3. Verificați starea general a mașinii. Mașina este expusă vibrațiilor în timpul lucrului. Prin urmare, toate conexiunile cu șurub trebuie verificate pentru a vă asigura că sunt etanșate corect. Dacă este necesar, strângeți-le.
4. Pâlnia de alimentare și cuțitele trebuie întreținute periodic pentru a evita deteriorarea și rănirea.
5. Asigurați-vă că mașina se află în condiții de siguranță. Păstrați fantele de ventilație și motorul curate.
6. După fiecare utilizare, murdăria și materialul tăiat colectat pe mașină, trebuie îndepărtat. Pentru a evita supraîncălzirea motorului, păstrați fantele de ventilație curate. Utilizați uleiul multifuncțional disponibil în comerț pentru a lubrifia toate piesele în mișcare.
8. Folosiți doar piese originale. Alte piese pot provoca daune și răni imprevizibile.
9. După reparații și întreținere, asigurați corespunzător garda la mașină.



Nu folosiți niciodată o mașină de spălat sub presiune pentru a curăța tocătorul. Apa poate penetra fantele înguste și poate deteriora axele, scripetele, rulmenții și motorul. Utilizarea unui detergent de înaltă presiune poate provoca o durată de viață mai scurtă.

14.3 Șuruburi de fixare

După fiecare oră de funcționare, verificați dacă toate șuruburile de fixare sunt stranse. Dacă este necesar, strângeți-le, în special pe cele ale pâlniei de alimentare, canalului de evacuare și cuțitelor.

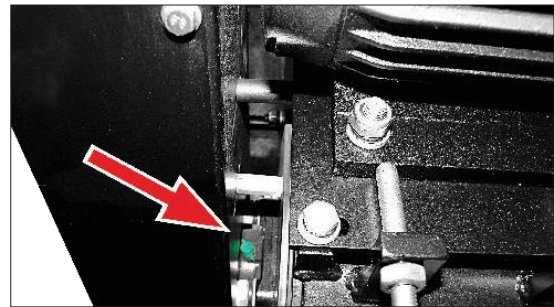
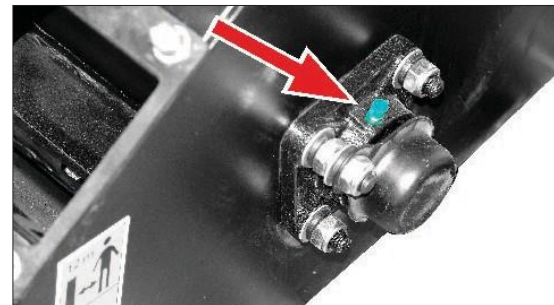
14.4 Comutator principal

Verificați funcția comutatorului principal înainte de fiecare pornire și în timpul lucrărilor de întreținere.

14.5 Tambur cu lubrifiere

Aruncați piesele uleioase, grase, precum și uleiurile uzate, conform reglementărilor locale.

Lubrificați primul niplu (gresor), pe ambele părți, după fiecare 25 de ore de funcționare.



Al doilea niplu de ungere se află în spatele curelei trapezoidale. Slăbiți cele 4 șuruburi de fixare de pe capacul centrui și scoateți capacul.

1. Curățați șuruburile de unsoare cu o cârpă.
2. Aplicați pistolul de ungere la toate niplurile.
3. Ștergeți grăsimea în exces.



După lubrifiere, protecția curelei trapezoidale trebuie reintrodusă corespunzător.

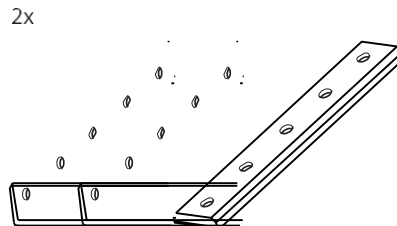
ÎNTREȚINERE

14.6 Clapa de protecție din cauciuc

Verificați dacă flapul de protecție din cauciuc este uzat, înainte de a utiliza orice lucrare de întreținere sau service.



setați la o distanță de tăiere de 0,5 mm. ulterior strângeți șuruburile de fixare în mod egal



14.7 Cuțit



Oprți motorul prin rotirea întrerupătorului principal în poziția OPRIT/ OFF și deconectați sursa de alimentare.



Purtați mănuși de protecție!

Cuțitele nu taie, atunci când:

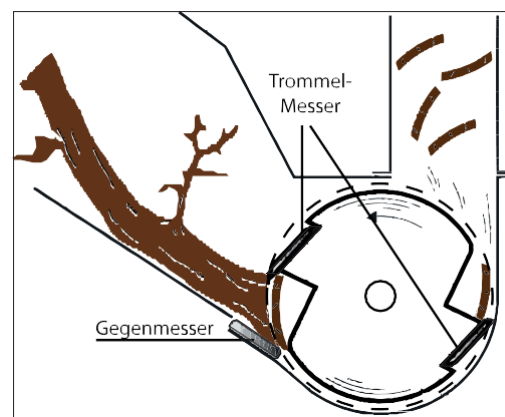
- Sunetul de pleavă sună greoi.
- Viteza de tăiere scade brusc.
- Cureaua de transmisie alunecă în ciuda tensiunii.

După aproximativ 30-50 de ore de funcționare, lamele cuțitelor sunt rotunjite în condiții normale de utilizare.

Cele două cuțite au două muchii de tăiere, și prin urmare, pot fi rotite o dată.

Contra-cuțitul nu poate fi rotit.

Das Gegenmesser mit Hilfe von einer Dickenlehre



Tocător cu tambur

Cuțitele pot fi rotite. Lamele deteriorate (crăpate, lovite, îndoite sau deteriorate) trebuie înlocuite imediat.



Mașina nu trebuie pusă în funcțiune dacă lamele nu sunt montate corect!

Pentru toate piesele de schimb, trebuie utilizate versiunile originale ale producătorului.

ÎNTREȚINERE

14.8 Curea în V

Trebuie verificată starea celor două curele de transmisie în V înainte de orice utilizare.

Când înlocuiți o curea trapezoidală, înlocuiți întotdeauna ambele curele.

1. Scoateți capacul centurii.
2. Dacă centurile prezintă semne de uzură, înlocuiți-le.
Centurile trebuie să fie libere. Dacă acestea sunt prea strânse pe roata curelei, există riscul să se deterioreze și să se rupă în cel mai scurt timp.

Curelele de transmisie trebuie pretensionate astfel încât să poată fi presate în mijloc cu ajutorul unei presiuni a degetelor de aproximativ 8-10mm.

Curea în V:

2 bucăți, Centură 17x1082 Li

Curelele de transmisie tensionate

Verificați periodic tensiunea curelei trapezoidale. O curea liberă reduce viteza motorului. Curea trapezoidală este tensionată corespunzător atunci când poate fi împinsă în jur de 8-10 mm.

1. Scoateți capacul centurii.
2. Verificați tensiunea centurii. Tensionați curea dacă are mai mult de 10-15 mm (presiunea degetului mare).
3. Pentru a restabili, slăbiți cele 4 șuruburi ale motorului.
4. Deplasați motorul când puteți împinge curea trapezoidală 8-10 mm.
5. Asigurați-vă că scripetele de antrenare și curea trapezoidală sunt aliniate.
6. Strângeți șuruburile motorului.
7. Reinstalați capacul centurii.

Schimbați curea de transmisie



Curelele prea lungi, deteriorate sau uzate se înlocuiesc cu curele originale noi.

1. Scoateți capacul centurii.
2. Slăbiți cele patru șuruburi ale motorului.

4. Deplasați motorul până când este atinsă curea.
5. Puneți curea nouă.
6. Tensionați centura în timp ce deplasați motorul până când împingeți curea cu 8-10 mm.
7. Asigurați-vă că scripetele de antrenare și curea sunt aliniate.
8. Strângeți șuruburile motorului.
9. Reinstalați capacul centurii.

NOTĂ

Pentru reglarea fină și întinderea centurii, se poate utiliza și șurubul de fixare, dacă este instalat pe mașină.



Nu utilizați mașina decât dacă toate dispozitivele de protecție și siguranță sunt în stare bună de funcționare.

14.9 Curățare

Curățați periodic mașina pentru a vă asigura o funcționare optimă.

În interiorul mașinii trebuie să fie îndepărtate acumulările de murdărie (reziduuri de lemn, praf, frunze etc). Utilizați o perie moale sau un aspirator pentru a curăța murdăria.

Utilizați o cârpă uscată pentru a îndepărta murdăria de pe șasiu. Când curățați, nu introduceți niciodată apă la rulmenți sau la motor.

ATENȚIE!

Nu trebuie direcționat niciun jet de apă la rulmenți, motor sau conexiuni. Apa poate pătrunde în componentele electrice și la cuțite și poate provoca daune considerabile.

După curățare, lubrifiați sau ungeți toate părțile mobile și lăsați mașina să funcționeze o perioadă scurtă de timp, astfel încât apa să fie împinsă afară.

ÎNTREȚINERE

14.10 Planul de întreținere

Următoarele lucrări trebuie executate în funcție de necesități sau în mod regulat:

Întreținere	Înainte de fiecare utilizare	După fiecare utilizare	După o oră de funcționare	După 5 ore de funcționare	După 25 de ore de funcționare	După 30 de ore de funcționare	După 100 de ore de funcționare	Dacă este necesar	În fiecare an
Verificarea mașinii	■								
Verificarea comutatorului principal	■								
Verificarea dispozitivelor de protecție și a clapetei de protecție din cauciuc	■								
Verificarea șuruburilor de fixare, iar dacă este necesar înșurubarea loc			■						
Curățați mașina		■							
Verificarea curelei trapezoidale	■								
Verificarea cuțitelor	■								
Înlocuirea cuțitelor						■ ¹			
Tocător cu tambur de ungere					■				

¹În condiții normale de utilizare

15 TRANSPORT

Prindeți și deplasați mașina cu ajutorul mânerelor de transport ale echipamentului.

⚠️ WARNUNG

Înainte de transport sau de parcare:

- Este esențial să opriți motorul mașinii și să așteptați să se răcească pentru a preveni arsurile și pentru a preveni riscul de incendiu.
- Deconectați aparatul de la sursa de alimentare prin scoaterea ștecherului din priză.
- Acționați mașina pe mânerul de transport, înclinați-o și apoi mutați-o.
- Atunci când este transportată pe un vehicul, asigurați mașina în mod corespunzător.

NOTĂ

Transportați mașina doar în picioare!

16 DEPOZITARE

Depozitarea aparatului:

- Îndepărtați temeinic pleava, murdăria și resturile de la motor și la mașină. Curățați motorul cu o cârpă. Evitați pulverizarea cu un current puternic de apă (cum ar fi un agent de curățare cu presiune ridicată), deoarece apa ar putea ajunge în rulmenți și în găurile de aerisire și ar cauza defecțiuni.
- Lubrifiați toate piesele rotative cu un ulei prietenos cu mediul înconjurător (nu utilizați grasime) și porniți mașina pentru o perioadă scurtă de timp (lăsați-o să funcționeze timp de 1-2 min).
- Părțile uzate sau deteriorate trebuie înlocuite. Asigurați-vă că toate conexiunile cu șuruburi sunt strânse.
- Acoperiți mașina și motorul pentru protecția împotriva prafului și depozitați-o într-un loc uscat și curat. Nu o lăsați la îndemâna copiilor.
- Asigurați-vă că mașina nu se va deplasa și nu va utilizată de către persoane neautorizate. Mașina nu trebuie depozitată în aer liber.

DEFECT

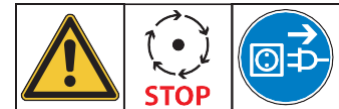
17 DEFEC

**Respectați instrucțiunile de siguranță!**

Orice defecțiune la mașina sau la motor, care necesită o intervenție majoră, trebuie întotdeauna transmisă către service-ul de specialitate Lumag sau către centrele service autorizate. Implicarea necorespunzătoare va duce la anularea garanției.

Înainte de orice reparație:

- Opriți mașina
- Așteptați ca cuțitele să se oprească
- Deconectați cablul de alimentare



Dereglare	Cauză	Remediu
Motorul nu pornește	Tensiunea rețelei lipsește	Verificați siguranța
	Cablul de conectare este defect	Verificați linia de conectare, cu ajutorul unui electrician autorizat
Motorul are un bâzâit, dar nu pornește	Tamburul cu cuțit este blocat	Opriți mașina, scoateți ștecherul din priză și curățați mașina în interior
Motorul nu are putere	Locurile de ventilație ale motorului sunt murdare	Păstrați fantele deschise și curățate.
	Mașina este supra încărcată	Reduceți alimentarea cu materiale. Fiți atent la diametruramurilor!
	Mașina este înfundată	Curățați temeinic mașina în interior.
Mașina pornește, dar se blochează sub sarcină ușoară și se oprește prin intermediul comutatorului de protecție al motorului	Cablul este prea lung sau prea scurt. Leșirea prea departe de conexiunea principal și o secțiune transversal prea mica a liniei de conectare.	Utilizați un cablu de conectare cu o secțiune minima de 2,5 mm ² . Pentru cabluri mai lungi, conectați un electrician calificat.
A scăzut performanța de tăiere	Cuțitele sunt tocite	Rotiți cuțitul sau înlocuiți-l
	Contra-cuțitul este uzat	Rotiți cuțitul sau înlocuiți-l
	Cureaua transversală	Cureaua de transmisie este tensionată.
Materialul tăiat nu este colectat automat	Cuțitele sunt tocite	Rotiți cuțitul sau înlocuiți-l
Vibrații anormale	Cuțitele, șuruburile, piulițele sau alte părți rotative	Opriți imediat motorul! Verificați dacă toate piulițele și șuruburile sunt etanșate corect, înlocuiți piesele deteriorate, reglați tensiunea curelei trapezoidale.

Dacă aceste măsuri nu elimină eroarea sau erorile care apar, atunci verificați mașina dvs. la un centru service autorizat.

8 ACORDAREA GARANȚIEI / GARANȚIE**ACORDAREA GARANȚIEI**

Mașinii i se acordă perioada de garanție legală. Orice defect care se dovedește, în mod evident, ca este o urmare a erorilor materiale sau de asamblare, trebuie raportat imediat vânzătorului. Dovada achiziționării mașinii trebuie furnizată la revendicarea garanției prin depunerea facturii și a chitanței.

Garanția nu se va aplica atunci când defectele sunt cauzate de uzura naturală, temperatură și condiții meteorologice, precum și daune datorate instalării neglijente, conexiunilor necorespunzătoare, combustibil necorespunzător, operarea, lubrifierea sau întreținerea necorespunzătoare.

Mai mult, pentru daunele cauzate de utilizarea necorespunzătoare a mașinii, cum ar fi de exemplu, modificări sau reparații neautorizate, dar și în cazul supraîncărcării deliberate, garanția își va pierde efectul.

Componentele supuse uzurii, precum cureaua trapezoidală, ambreiajul, cablul de accelerație, bujia, filtrul de aer, bateria, cuțitele, furtunurile, roțile și alte componente sunt excluse din garanție.

GARANȚIE

LUMAG garantează o calitate perfectă și își asumă garanția în caz de defecte materiale sau de fabricație. Garanția pentru produsele LUMAG este destinată uzului persoanelor fizice numai 24 de luni, iar pentru persoanele juridice 12 luni de la data livrării.

Cererile de garanție trebuie întotdeauna să fie dovedite de către cumpărător prin dovada original de cumpărare. Aceasta trebuie atașată la cererea de garanție. Adresa cumpărătorului și tipul mașinii trebuie să fie specificate clar. Fără dovada original de cumpărare, reparația se va efectua doar contra cost.

Nu trimiteți niciodată mașina către noi fără număr de service. Numărul de service îl primiți de la departamentul nostrum. Dacă mașina ajunge la noi, fără acest număr, nu o putem accepta. Pentru a solicita un număr de service, vă rugăm să contactați echipa noastră, la adresa:

info@lumag-maschinen.de

Vă rugăm să etichetați clar caseta de livrare cu numărul de service pentru a asigura o alocare rapidă.

Lucrările de garanție sunt efectuate exclusive de către atelierul nostrum LUMAG. Orice defecțiune din timpul perioadei de garanție, datorată fie defectelor materiale sau a celor de fabricație, cu condiția să se fi produs în ciuda unei îngrijiri și funcționării corespunzătoare, trebuie remediată prin reparație. Prin urmare, ne rezervăm dreptul să reparăm de două ori aceeași eroare. Dacă reparația nu se poate face, mașina poate fi schimbată cu un echipament echivalent. Dacă schimbul nu se poate realiza, atunci există posibilitatea de a vă returna banii.

Uzura normală, îmbătrânirea echipamentului, îngrijirea, curățarea și utilizarea necorespunzătoare nu sunt acoperite de garanție. Din motive de operare și de utilizare, unele componente sunt supuse unei uzuri normale, atunci când sunt utilizate conform destinației și este posibil să fie necesară înlocuirea acestora în timp util.

SERVICIU CLIENȚI

Pentru întrebări tehnice, informații despre produsele LUMAG și comandarea pieselor de schimb, echipa noastră vă stă la dispoziție, după cum urmează:

Orar: Luni - Joi de la 7.30am la 12pm și de la 1am la 5pm
Vineri de la 7.30am la 12.30pm

Telefon: 0049 / (0)8571 / 92 556-0

Fax: 0049 / (0)8571 / 92 556-19

E-Mail: info@lumag-maschinen.de

DECLARAȚIE DE CONFORMITATE

19 DECLARAȚIE DE CONFORMITATE

În conformitatea cu prevederile directivelor CE

Directiva privind mașiniile
2006/42/CE

Directiva EMC 2014/30/
UEDirectiva de mediu 2000/14/
CE

Compania explică:

LUMAG GmbH
Robert-Bosch-Ring 3
D-84375 Kirchdorf/Inn
Telefon: +49 / (0)8571 / 92 556-0
Fax: +49 / (0)8571 / 92 556-19

Că produsul

Nume: Tocător electric pentru
grădină
Model: RAMBO-HC15E

Respect cerințele esențiale de protecție a directvelor CE menționate mai sus.

Conformitatea se bazează pe următoarele standard:

EN ISO 12100:2010

Siguranța mașinilor – Principii generale de proiectare – Evaluarea și reducerea riscurilor

EN 60204-1:2006/A1:2009

Siguranța mașinilor – Echipamnete electrice al mașinilor. Partea 1: Cerințe generale

EN 55014-1:2006/A2:2011

Compatibilitatea electromagnetică – cerințe pentru aparatele de uz casnic, scule electrice. Aparatele electrice Partea 1: Interferențe emise

EN 55014-2:2015

Compatibilitatea electromagnetică – cerințe pentru aparatele de uz casnic, sculele electrice. Aparatele electrice Partea 2: Imunitate

EN 61000-3-2:2014

Compatibilitatea electromagnetică (CEM) – Partea 3-2: Limite – Limite pentru curenții armonici (current de intrare a dispozitivului $\leq 16A$ per conductor)

EN 61000-3-11:2000

Compatibilitatea electromagnetică (CEM) – Partea 3-11: Limite – Limitarea schimbărilor de tensiune, a fluctuațiilor de tensiune și a flicker-ului în rețelele publice de alimentare cu joasă tensiune; Aparatele și echipamnetele cu un current nominal $\leq 75A$, care sunt supuse unor condiții speciale de conectare

Reprezentant autorizat pentru compilarea documentelor tehnice: Gabriele Denk

Declarația de conformitatea se aplică numia mașinii în starea în care a fost introdusă pe piață; părțile ulterior instalate de utilizatorul final și/ sau alte intervenții vor fi luate în considerare.

Kirchdorf, 10.08.2017

Christopher Weißenhorner, Geschäftsführer

28

Ort/Datum

Inverkehrbringer, Bevollmächtigter

Unterschrift

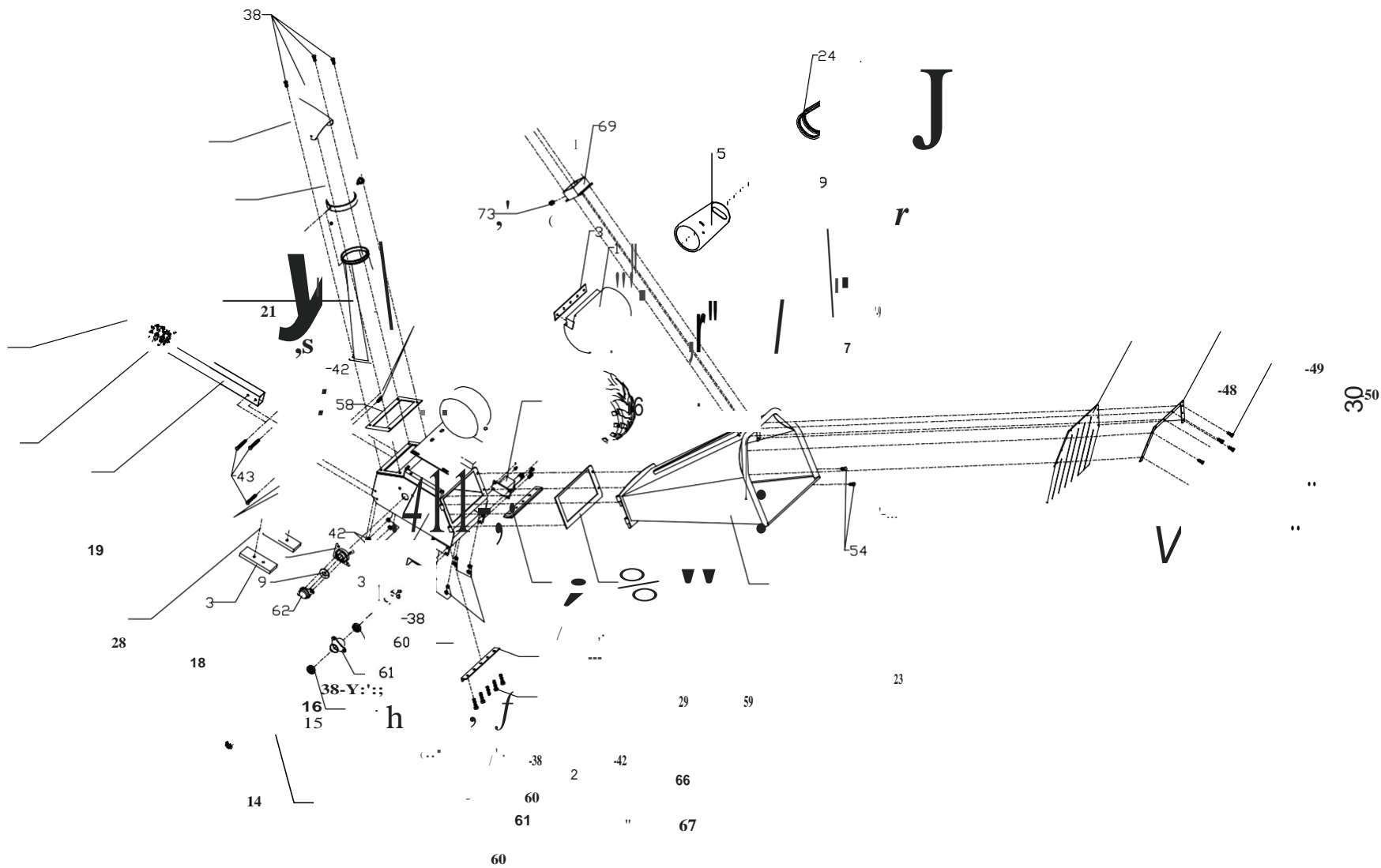




COMPONENTELE MAȘINII

20.

COMPONENTELE MAȘINII



NOTE



LUMAG GmbH

Robert-Bosch-Ring 3
D-84375 Kirchdorf am Inn

Telefon: +49 (0)85 71 / 92 556 - 0

Fax: +49 (0)85 71 / 92 556 - 19

www.lumag-maschinen.de

Stand: 03/2018 - RAMBOHC15E_V2