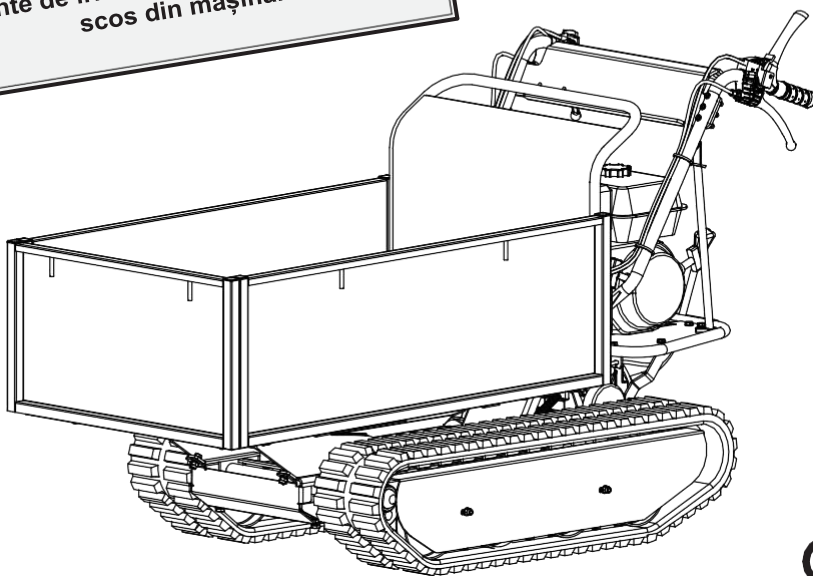




MD-500

ATENȚIE!
Înainte de punerea în funcțiune
alimentați cu ulei de motor.
Înainte de livrare, uleiul de motor este
scos din mașină.



Art.No.: MD500

RO

Instrucțiuni de utilizare
Mini-Dumper MD-500

**ATENȚIE!**

Citiți întregul text al instrucțiunilor de utilizare înainte de instalare și punere în funcțiune. Utilizați aceste instrucțiuni pentru a vă familiariza cu dispozitivul, cu utilizarea corectă a acestuia și cu instrucțiunile de siguranță. Vă rugăm să păstrați acest manual într-un loc sigur, astfel încât informațiile să vă fie disponibile în orice moment.

Dacă transmiteți echipamentul altor persoane, vă rugăm să predați și manualul complet.

NOTĂ

În conformitate cu legea aplicabilă în materie de răspundere privind produsului, producătorul acestuia nu este răspunzător pentru deteriorarea acestui echipament sau dispozitiv în cazul de:

- Manipulare necorespunzătoare,
- Nerespectarea instrucțiunilor de utilizare,
- Reparații efectuate de către terți, neautorizați,
- Montarea și/sau folosirea de accesorii, piese de schimb, care nu sunt originale ori agreate de producător.
- Utilizare necorespunzătoare.

Utilizatorul își asumă riscurile.

De L.V.G. Grafica, imaginile, textele și aspectele create de Hartham GmbH sunt supuse dreptului de autor și legilor privind protecția proprietății intelectuale. Orice duplicare sau utilizare a unor astfel de grafice, imagini, texte și machete în alte publicații electronice sau tipărite este interzisă fără acordul expres al L.V.G. Hartham GmbH nu este permisă.

Sunt rezervate modificările de design și text.

- 1. Introducere**
- 2. Utilizare prevăzută**
- 3. Instrucțiuni de siguranță**
 - 3.1 Reguli generale de siguranță
 - 3.2 Zona de lucru
 - 3.3 Securitate personală
 - 3.4 Siguranță la alimentare
 - 3.5 Utilizarea mașinii
 - 3.6 Întreținere
 - 3.7 Reguli speciale de siguranță
- 4. Simboluri de avertizare și informații utilizate**
- 5. Livrare**
- 6. Montaj**
- 7. Funcții și controlere**
- 8. Funcționare**
 - 8.1 Alimentarea cu combustibil
 - 8.2 Pornirea motorului
 - 8.3 Relanti
 - 8.4 Oprirea motorului
- 9. Întreținere**
 - 9.1 Întreținere preventivă
 - 9.2 Reglarea ambreiajului
 - 9.3 Reglarea direcției
 - 9.4 Lubrifiere
 - 9.5 Strângerea lanțurilor
 - 9.6 Înlocuirea lanțurilor
 - 9.7 Întreținerea motorului
- 10. Depozitare**
- 11. Transport**
- 12. Depanare**
- 13. Date tehnice**
- 14. Garanție și serviciu clienți**
- 15. Declarație de conformitate**
- 16. Schemă explodată**

1. INTRODUCERE

Noul dvs. mini dumper a fost fabricat la cele mai înalte standarde de fiabilitate, ușurință în utilizare și siguranță. Dacă mașina este îngrijită corespunzător, va funcționa în mod fiabil și fără probleme pentru anii următori.

Acest manual oferă informații și proceduri pentru funcționarea și întreținerea în siguranță a acestui model. Pentru propria siguranță și pentru a preveni rănirea, ar trebui să citiți cu atenție instrucțiunile de siguranță din acest manual, să vă familiarizați cu ele și să le respectați în orice moment.

2. UTILIZARE PREVĂZUTĂ

Mini dumperul este o roabă motorizată, acționată manual și are o cutie de viteze cu patru trepte, trei trepte de viteză înainte și una înapoi. Datorită reductorului său eficient, dispozitivul se poate deplasa în orice situație și sub orice sarcină. Dispozitivul este potrivit pentru deplasarea încărcăturilor în grădini, în construcții, peisagistică sau în agricultură.

Se pot deplasa numai încărcături de până la 500 kg. Înclinarea maximă permisă este de 15 ° în direcția de deplasare și 8 ° perpendicular pe direcția de deplasare nu trebuie depășită.

Mini dumperul este echipat cu șenile și o benă de încărcare basculabilă, cu pereți laterali retractabili. Deblocarea și înclinarea se face manual cu mâna.

Nu este omologat pentru transportul de pasageri.

Orice utilizare care nu este conformă cu specificațiile de mai sus este considerată necorespunzătoare. L.V.G. Hartham GmbH se va exoneră de consecințele oricăror revendicări care rezultă din nerespectarea acestor prevederi.

ATENȚIE!

Oamenii care nu sunt familiarizați cu instrucțiunile de utilizare, copiii, tinerii și persoanele aflate sub influența alcoolului, drogurilor sau medicamentelor nu li se permite să opereze dispozitivul.

3. INSTRUCȚIUNI DE SIGURANȚĂ

Atunci când utilizați mini dumperul, trebuie respectate următoarele măsuri de siguranță de bază pentru a proteja împotriva riscului de rănire și incendiu, precum și a daunelor materiale.

Citiți toate aceste instrucțiuni înainte de a utiliza acest dispozitiv și păstrați instrucțiunile de siguranță într-un loc sigur. **Operatorii insuficient informați se pot pune în pericol pe ei înșiși și pe ceilalți oameni prin utilizarea necorespunzătoare.**

INSTRUCȚIUNI DE SIGURANȚĂ

Instrucțiunile pentru siguranță dvs. personală sunt evidențiate printr-un triunghi de avertizare, informațiile privind daunele materiale sunt fără triunghi de avertizare.

! PERICOL

Nerespectarea acestei instrucțiuni duce la cel mai mare risc de deces sau de răni care pun viața în pericol.

! AVERTISMENT

Nerespectarea acestei instrucțiuni poate duce la deces sau vătămări grave.

! ATENȚIE

Există un risc ușor până la moderat de rănire dacă această instrucțiune nu este respectată.

NOTĂ

Nerespectarea acestor instrucțiuni poate duce la deteriorarea motorului sau a altor bunuri.

Instrucțiunile de utilizare conțin și alte pasaje importante din text, care sunt identificate prin cuvântul **ATENȚIE**.

3.1 Reguli generale de siguranță**! AVERTISMENT**

Instrucțiunile privind pericolele, avertismentele și măsurile de precauție trebuie respectate cu strictețe pentru a minimiza riscul de vătămare corporală, deteriorare a bunurilor și lucrări de service incorecte.

1. Citiți și urmați instrucțiunile de utilizare, simbolurile și semnele de pe aparat. Aflați utilizările și limitele lor, precum și sursele lor potențiale de pericol.
2. Familiarizați-vă cu funcționarea și utilizarea corectă. Ar trebui să știți cum să opriți mașina și cum să acționați rapid comanda.
3. Nu încercați să utilizați mașina până nu înțelegeți complet cum să operați și să întrețineți corect motorul și cum să evitați rănirea accidentală și / sau deteriorarea bunurilor.

3.2 Zona de lucru

PERICOL

Motoarele cu combustie reprezintă un pericol deosebit în timpul funcționării și la alimentarea cu combustibil. Citiți și respectați întotdeauna avizele de avertizare și, în paralel, instrucțiunile suplimentare de siguranță date mai jos în acest manual. Nerespectarea poate duce la răniri grave sau chiar letale.

1. Nu porniți și nu lăsați să funcționeze motorul în interior, în garaje sau în zone închise. Eșapamentul motorului evacuează monoxid de carbon toxic. Șederea într-un mediu care conține monoxid de carbon poate duce la inconștiență și la moarte. Utilizați utilajul numai într-o zonă exterioară bine ventilată.
2. Utilizați mașina numai atunci când vizibilitatea și iluminarea sunt bune.
3. Reglați viteza de lucru la condițiile respective.
4. Trebuie acordată o atenție deosebită la mers înapoi pentru a evita alunecarea sau căderea.

3.3 Siguranță personală

AVERTISMENT

Familiarizați-vă cu mașina. Pregătirea adecvată este o condiție prealabilă pentru a lucra în siguranță cu acest dispozitiv. Funcționarea incorectă sau operarea de către personal neinstruit poate fi periculoasă. Citiți cu atenție instrucțiunile de utilizare ale acestui dispozitiv și familiarizați-vă cu comenzile și funcțiile acestora. Mai presus de toate, aflați cum să opriți motorul rapid și sigur în caz de urgență.

ATENȚIE!

Persoanelor care nu sunt familiarizate cu instrucțiunile de utilizare, copiii, tinerii și persoanele aflate sub influența alcoolului, drogurilor sau medicamentelor nu li se permite să opereze dispozitivul.

1. Îmbracați-vă adecvat. Purtați pantaloni lungi, pantofi antiderapanti sau cizme și mănuși. Nu purtați haine largi, pantaloni scurți sau orice fel de bijuterii. Protejați părul lung legându-l la nivelul umerilor. Păstrați părul, îmbrăcămintea și mănușile departe de piesele în mișcare. Hainele largi, bijuteriile sau părul lung se pot prinde în părțile în mișcare.
2. Purtați întotdeauna echipament de protecție individuală (EPI).
 - Protecție auditivă pentru a reduce riscul pierderii auzului.
 - Protecția ochilor pentru a reduce riscul de leziuni oculare.
 - Mănuși de lucru solide, mănușile din piele oferă o bună protecție.
 - Pantofi sau cizme robuste cu talpă antiderapantă.
 - Purtați o cască de protecție împotriva fragmentelor antrenate și aruncate în conformitate cu mediul de lucru.
3. Verificați mașina înainte de a o porni. Asigurați-vă că toate dispozitivele de protecție sunt instalate corect la locul lor și în poziția de protecție.

INSTRUCȚIUNI DE SIGURANȚĂ

- Asigurați-vă că toate piulițele, șuruburile etc. sunt strânse corespunzător.
- Dispozitivele de protecție și capacele deteriorate trebuie reparate sau înlocuite, conform recomandărilor, într-un atelier de specialitate recunoscut, dacă nu se specifică altfel în instrucțiunile de utilizare.
 - Piesele în mișcare trebuie să funcționeze corect și să nu se blocheze. Toate piesele trebuie să fie asamblate corect și să îndeplinească toate condițiile pentru a asigura funcționarea perfectă a echipamentului.
 - Utilizați numai piese aprobate. Această mașină respectă reglementările de siguranță relevante. Reparațiile pot fi efectuate numai de un centru de service autorizat sau de echipa noastră de service folosind piese de schimb originale; în caz contrar, pot rezulta accidente pentru utilizator.
 - Nu demontați și nu modificați niciodată dispozitivul de siguranță. Verificați dacă funcționează corect în mod regulat.
 - Nu utilizați mașina dacă nu poate fi pornită sau oprită folosind comutatorul motorului. Orice utilaj pe benzină care nu poate fi controlat din întrerupătorul motorului este periculos și nu trebuie folosit. Întrerupătoarele defecte trebuie înlocuite într-un atelier service clienți.
 - Obișnuiți-va să verificați dacă toate cheile și sculele sunt îndepărtate din zona mașinii înainte de a folosi mașina. Uneltele sau cheile aflate în apropierea unei piese în mișcare a mașinii pot provoca răni.
 - Atenție. Fiți atenți la ceea ce faceți și folosiți bunul simț atunci când utilizați mașina.
 - Nu vă supraestimați. Nu folosiți aparatul desculț, cu sandale sau pantofi ușori similari. Purtați pantofi de protecție care vă protejează picioarele și le conferă aderență pe suprafețele alunecoase. Asigurați-vă că aveți o bază fermă și păstrați întotdeauna echilibrul. Acest lucru permite un control mai bun al mașinii în situații neașteptate.
 - Evitați pornirea neintenționată. Asigurați-vă că motorul este oprit înainte de a transporta mașina sau de a efectua orice lucrări de întreținere sau service. Operațiile de transport sau de întreținere la o mașină care funcționează pot duce la accidente.

3.4 Siguranță la alimentare



Motoarele cu combustie reprezintă un pericol deosebit în timpul funcționării și la alimentarea cu combustibil. Citiți și respectați întotdeauna avizele de avertizare și, în paralel, instrucțiunile suplimentare de siguranță date mai jos în acest manual. Nerespectarea poate duce la răni grave sau chiar letale.

- Când reumpleți sau goliți rezervorul de combustibil, utilizați un recipient de combustibil aprobat într-o zonă exterioară curată, bine ventilată. Nu fumați, evitați scântele, flăcările deschise sau alte surse de aprindere în timp ce realimentați sau folosiți dispozitivul. Nu umpleți niciodată rezervoarele de combustibil în spații interioare.

2. Realizați conexiunea la circuitul de împământare, păstrați obiecte conductoare, cum ar fi sculele, la distanță de piesele și legăturile sub tensiune neizolate, pentru a evita producerea de scântei și scurtcircuite. Aceste evenimente ar putea produce flăcări sau fum.
3. Opriți întotdeauna motorul și lăsați-l să se răcească înainte de a alimenta cu combustibil. Nu scoateți niciodată capacul rezervorului de combustibil și nu adăugați combustibil atunci când motorul este fierbinte sau funcționează. Nu folosiți niciodată mașina dacă apar scurgeri în sistemul de alimentare cu combustibil.
4. Slăbiți încet capacul rezervorului pentru a elimina presiunea din rezervor.
5. Nu umpleți niciodată complet rezervorul de combustibil. Nu umpleți rezervorul cu mai mult de 1 1/2 cm sub marginea inferioară a gâtului de umplere pentru a crea suficient spațiu pentru expansiune, deoarece căldura de la motor va dilata combustibilul.
6. Reinstalați toate capacele rezervorului de carburant în siguranță și ștergeți orice combustibil vărsat. Nu puneți niciodată utilajul în funcțiune fără capacul rezervorului fixat.
7. Evitați crearea de surse de aprindere în cazul unei scurgeri de combustibil. Dacă se varsă combustibil, nu încercați să porniți motorul, ci scoateți mașina în afara zonei și evitați generarea de surse de aprindere până când vaporii de combustibil s-au evaporat.
8. Păstrați combustibilul în recipiente special concepute, aprobate în acest scop. Depozitați combustibilul într-o zonă răcoasă, bine ventilată, departe de scântei, flăcări deschise sau alte surse de aprindere.
9. Nu depozitați niciodată combustibil sau un dispozitiv alimentat într-o cameră în care vaporii de combustibil se pot întâlni cu scântei, flăcări deschise sau alte surse de aprindere, cum ar fi un boiler, aragaz, uscător și altele asemenea. Lăsați motorul să se răcească înainte de a depozita într-o cameră închisă.

3.5 Utilizarea mașinii

1. Poziționați mașina astfel încât să nu se poată deplasa în timpul întreținerii, curățării, reglării sau asamblării accesoriilor sau pieselor individuale sau în timpul depozitării.
2. Nu folosiți mașina suprasolicitând-o. Folosiți mașina care se potrivește nevoilor dumneavoastră. O mașină reglată corespunzător își va face treaba mai bine și mai sigur la viteză pentru care a fost proiectată.
3. Nu modificați setările la comenzile de control al motorului și nu supraturați motorului. Regulatorul de viteză reglează viteza maximă de funcționare admisibilă pentru motor.
4. Nu porniți motorul la turație mare atunci când nu lucrați.
5. Nu vă aduceți niciodată mâinile sau picioarele în apropierea părților în mișcare.
6. Evitați contactul cu combustibil fierbinte, ulei, gaze de eșapament și suprafețe fierbinți. Nu atingeți motorul sau evacuarea lui. Aceste părți se încălzesc extrem de mult în timpul funcționării. Acestea rămân fierbinți pentru o perioadă scurtă de timp chiar și după oprirea aparatului. Lăsați motorul să se răcească înainte de întreținere sau de a face reglaje.
7. Dacă utilajul începe să producă un zgomot sau vibrații neobișnuite, opriți imediat motorul, deconectați cablul bujiei și investigați cauza. Zgomotele sau vibrațiile neobișnuite sunt de obicei semne de avertizare pentru apariția unor probleme.

INSTRUCȚIUNI DE SIGURANȚĂ

8. Utilizați numai dispozitive și accesorii aprobate de producător. Nerespectarea acestui lucru poate duce la vătămări corporale.
9. Realizați întreținerea mașinii. Asigurați-vă că toate piesele mobile și fixe sunt în poziția corectă, că nu există piese rupte sau că există alte defecte care ar putea afecta buna funcționare a mașinii. Dacă echipamentul este deteriorat, reparați-l înainte de al pune în funcțiune. Multe accidente sunt cauzate de utilaje slab întreținute.
10. Păstrați motorul și evacuarea fără iarbă, frunze, unsoare excesivă sau depozite de carbon pentru a reduce riscul de incendiu.
11. Nu vărsați sau stropiți niciodată dispozitivul cu apă sau alte lichide. Păstrați mânerul uscat, curat și fără resturi. Curățați dispozitivul după fiecare utilizare.
12. Respectați legile și reglementările corespunzătoare privind eliminarea benzinei, a uleiului etc. pentru a proteja mediul.
13. Păstrați aparatul în mod corespunzător atunci când nu îl folosiți. Asigurați dispozitivul împotriva deplasării. Alegeți o locație sigură, astfel încât mașina să nu poată fi pornită de către persoane neautorizate. Nu depozitați dispozitivul în aer liber sau într-un mediu umed.

3.6 Întreținere



AVERTISMENT

Întreținerea necorespunzătoare sau neglijarea ei ori neremedierea unei probleme pot deveni o sursă de pericol în timpul funcționării. Utilizați numai mașini care sunt întreținute corespunzător, în mod regulat. Acesta este singurul mod în care puteți fi sigur că veți utiliza dispozitivul în siguranță, economic și fără probleme. Și asta pentru o lungă perioadă de timp.

1. Înainte de a efectua orice lucrări de curățare, reparație sau inspecție, asigurați-vă că motorul este oprit și că toate piesele mobile sunt oprite.
2. Deconectați fișa din bujie și țineți-o departe de bujie pentru a preveni pornirea accidentală a motorului.
3. Reparația mașinii se face numai de către personal calificat și numai cu piese de schimb originale. Acest lucru garantează exploatarea în siguranța a mașinii.

3.7 Reguli speciale de siguranță



AVERTISMENT

Instrucțiunile privind pericolul, avertismentele și măsurile de precauție trebuie respectate cu strictețe pentru a minimiza riscul de vătămare corporală, deteriorare a bunurilor și lucrările de întreținere incorecte.

1. Verificați cu atenție locul de muncă și păstrați-l curat și fără murdărie pentru a evita riscul de împiedicare. Lucrați pe teren plan.
2. Nu stați niciodată în zone în care corpul dumneavoastră ar fi expus riscului de a fi prins și strivit în timpul montajului, punerii în funcțiune, curățării, întreținerii, reparării sau mutării.

INSTRUCȚIUNI DE SIGURANȚĂ

3. Păstrați spectatorii, copiii și animalele la cel puțin 22 de metri distanță. Când vă apropiați, opriți imediat dispozitivul.
4. Nu urcați în containerul basculant și nu transportați oameni cu el.
5. Nu poziționați niciodată dispozitivul pe un teren instabil care ar putea ceda, mai ales atunci când acesta este încărcat.
6. Decuplați ambreiajul înainte de a porni motorul.
7. Porniți cu atenție motorul conform instrucțiunilor, ținându-vă picioarele departe de toate piesele în mișcare.
8. Nu părăsiți niciodată poziția de operare a utilajului când motorul funcționează.
9. Țineți întotdeauna dispozitivul cu ambele mâini în timpul funcționării. Prindeți ferm mânerul de direcție. Rețineți că mașina poate sări în mod neașteptat în sus sau înainte dacă întâlnește obstacole îngropate, cum ar fi pietre mari.
10. Nu alergați niciodată cu mașina.
11. Nu depășiți capacitatea de încărcare a mașinii. Conduceți-o cu o viteză sigură pentru înclinarea terenului, condițiile rutiere și sarcina de transportat.
12. Aveți o grijă extremă la mersul înapoi sau în timp ce trageți mașina spre dvs.
13. Fiți întotdeauna foarte atenți când traversați sau conduceți pe drumuri de pietriș, cărări de pietriș sau drumuri de pământ. Rămâneți atent la pericolele ascunse sau la trafic.
14. Conduceți în prima treaptă de viteză înainte/înapoi pe un teren moale. Nu accelerați, nu faceți viraje „strânse” sau nu vă opriți brusc.
15. Acordați cea mai mare atenție atunci când lucrați pe teren înghețat, deoarece acest lucru poate cauza alunecarea mașinii.
16. Dacă este posibil, evitați deplasarea pe albiile de râu pietroase, teren cu pietriș, beton armat, câmpuri cu pietre, trunchiuri de copaci, deoarece aceste utilizări pot duce la avarii majore sau la scurtarea duratei de viață a șenilelor.
17. Nu folosiți mașina într-un spațiu restrâns în care există riscul ca operatorul mașinii să poată fi zdrobit între mașină și alte obiecte.
18. Nu folosiți mașina pe pante mai mari de 15°.
19. Asigurați-vă întotdeauna ca greutatea este distribuită uniform atunci când vă deplasați pe o pantă, fie înainte, fie înapoi. Deplasați-vă întotdeauna în direcția paralelă cu panta (în sus sau în jos). Pentru a evita pericolul, nu schimbați vitezele pe pantă.
20. La bascularea sarcinii din benă, centrul de greutate al sarcinii se schimbă constant, iar condițiile solului vor fi decisive pentru stabilitatea mașinii. Există riscuri speciale pentru mini dumperele pe șenile care lucrează pe teren moale și a căror încărcătură, cum ar fi argila, se lipesc de corpul benei.

SIMBOLURI UTILIZATE

4. Simboluri de avertizare

NOTĂ

Mașina se livrează fără ulei de motor. Înainte de prima pornire, primul lucru de făcut este să umpleți cu ulei motorul. Nerespectarea acestei sarcini poate duce la deteriorarea iremediabilă a motorului.

⚠ PERICOL

Risc pentru sănătate și explozie de la motorul cu ardere



- Gazele de eșapament de la motor conțin monoxid de carbon otrăvitor. Staționarea într-un mediu care conține monoxid de carbon poate duce la inconștiență și la moarte. Nu porniți motorul într-u spațiu închis.
- Citiți și urmați cu atenție instrucțiunile de funcționare și instrucțiunile de siguranță înainte de punerea în funcțiune.
- Păstrați motorul departe surse de căldură, scânteii și flăcări. Nu fumați lângă mini dumper!
- Benzina este extrem de inflamabilă și explozivă. Înainte de realimentare, opriți motorul și lăsați-l să se răcească.
- Folosiți benzină fără plumb cu cifră octanică 91 RON sau mai mult.



Citiți și urmați cu atenție instrucțiunile de utilizare și instrucțiunile de siguranță înainte de punerea în funcțiune.



Purtați întotdeauna protecție pentru urechi și ochi când folosiți mașina. Purtați o cască adecvată mediului de lucru.



Purtați mănuși de siguranță.



Purtați încălțăminte de protecție.



Semnal general de avertizare



Nu operați pe pante cu o înclinație mai mare de 15 °.

SIMBOLURI UTILIZATE



Nu basculați niciodată bena de încărcare a mini dumper-ului pe un teren moale sau pe o pantă.



Avertizare asupra obiectelor care pot fi aruncate.



Țineți persoanele străine la distanță.



Atenție la suprafețe fierbinți! Atingerea acestora poate provoca arsuri. Efectuați lucrări de întreținere, reparație și curățare numai atunci când motorul s-a răcit.



Risc de rănire. Pericol datorat părților în mișcare, cum ar fi șenila sau cureaua de transmisie. Țineți mâinile și picioarele la distanță.



Dispozitivele de protecție și siguranță nu trebuie demontate sau modificate.



PLĂCUȚĂ DE ÎNMATRICULARE

Echipat cu numele modelului, anul de fabricație și numărul de serie. Vă rugăm să furnizați întotdeauna aceste date atunci când comandați piese de schimb sau pentru informații despre service.

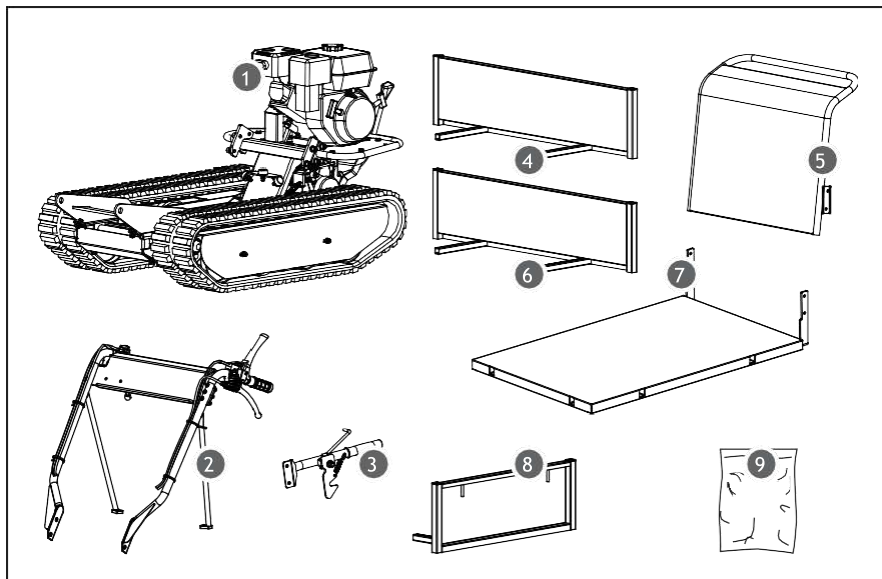


Dispozitivele electrice / motorizate vechi sunt materiale reciclabile, deci nu aparțin deșeurilor menajere! Vă rugăm să eliminați componentele acestora în mod ecologic.

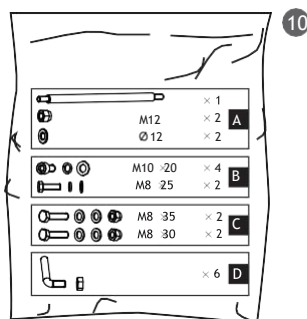
LIVRARE

5. LIVRARE

Mini dumperul pentru toate terenurile este parțial asamblat și livrat într-un pachet atent ambalat. După ce ați scos toate piesele din pachet, ar trebui să aveți:

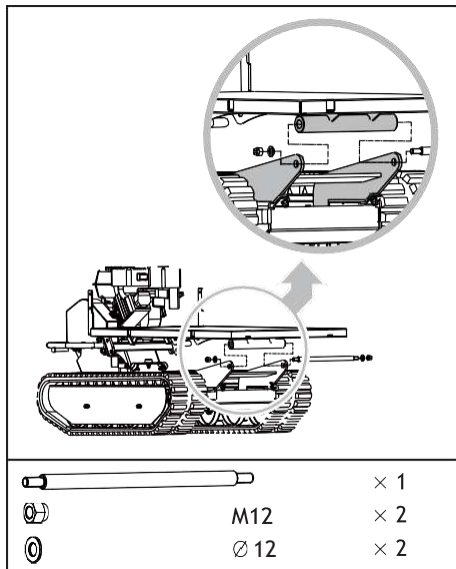


- 1 Unitate de dispozitiv preasamblată
- 2 Ansamblu ghidon
- 3 Mâner de înclinare
- 4 Perete lateral extensibil
- 5 Bara de protecție a motorului
- 6 Perete lateral extensibil
- 7 Placă de bază (dedesubt)
- 8 Partea de perete (spate)
- 9 Manual de utilizare
- 10 Set de asamblare

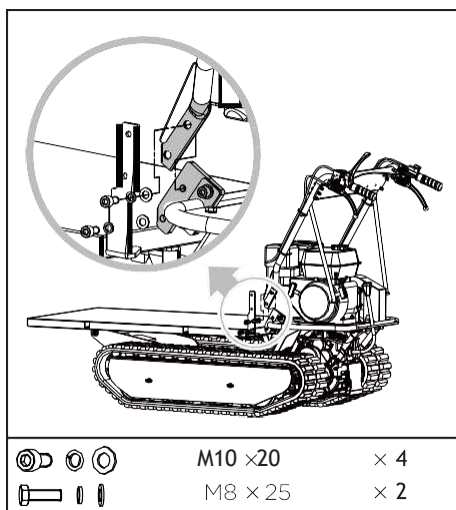


6. MONTAJ

Urmați instrucțiunile de utilizare pentru a asambla mașina în câteva minute.

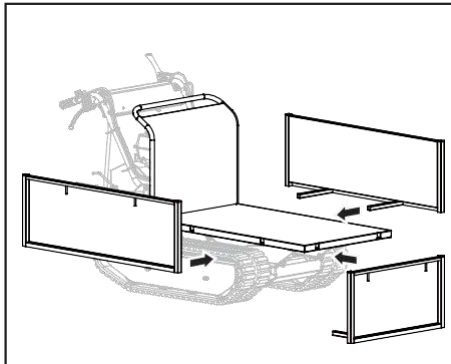
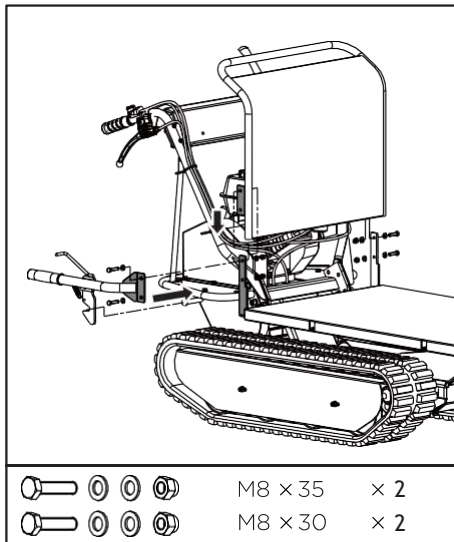


Poziționați placa de bază în suportul de montare. Aliniați găurile cu cele din suportul de montare. Introduceți axul prin găuri și fixați-l în fiecare parte cu câte o șaibă plată și o piuliță.



Aliniați găurile din ghidon cu cele din suportul de montare, fixați în fiecare gaură o șaibă elastică, o șaibă plată și un șurub M10x20. Atașați cei doi montanți ai ghidonului de puntea motorului folosind câte o șaibă elastică, o șaibă plată și un șurub hexagonal M8x25.

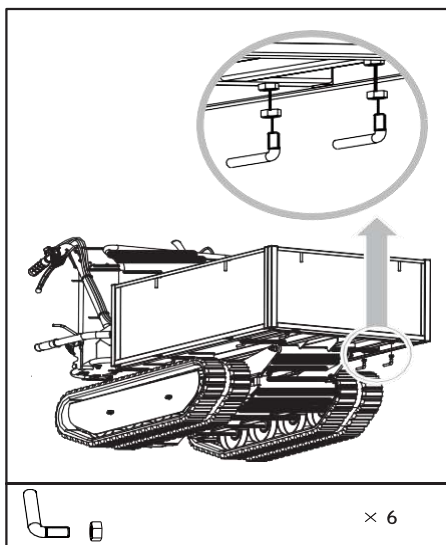
MONTAJ



Așezați protecția motorului în suportul de montare și aliniați-l cu orificiile suportului. Fixați în partea stângă folosind două șuruburi cu cap hexagonal M8x30, patru șaibe și două piulițe.

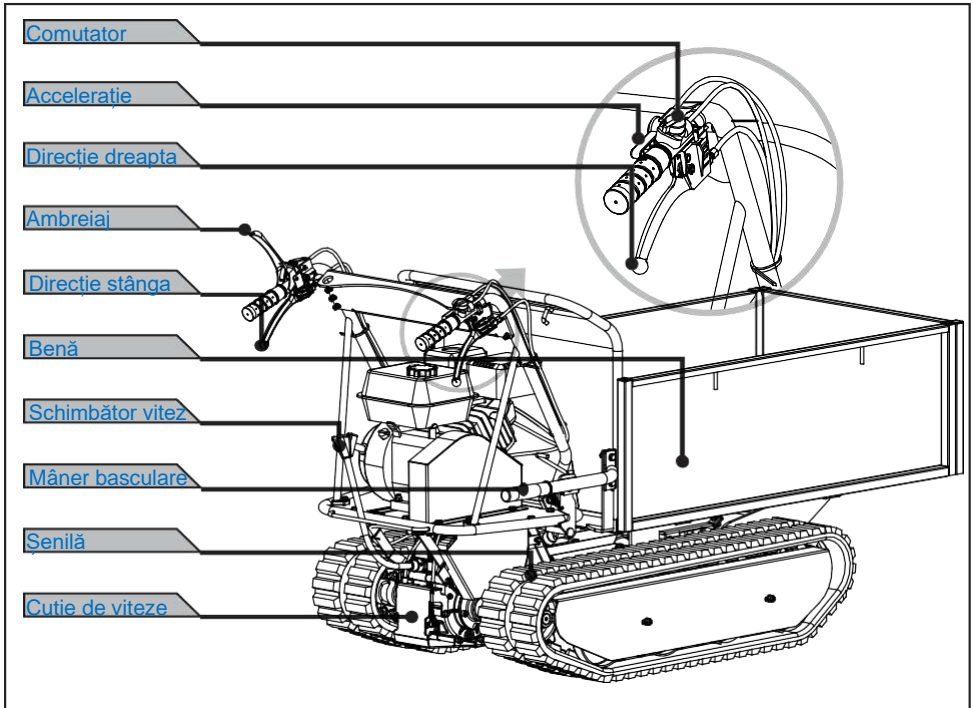
NOTĂ

Montați mânerul de basculare în partea dreaptă. Aliniați găurile și fixați mânerul și panoul de protecție cu două șuruburi cu cap hexagonal M8x35, patru șaibe și două piulițe.



Atașați părțile laterale detașabile în canalele din placa de bază și fixați-le de podea cu câte două șuruburi L și două piulițe de blocare la partea inferioară.

7. FUNȚII ȘI CONTROLERE



Comutator motor

Sistemul de aprindere este pornit și oprit cu comutatorul motorului. Comutatorul motorului trebuie să fie PORNIT pentru ca motorul să funcționeze. Când comutatorul motorului este oprit, motorul se va opri.

Maneta ambreiajului

Ambreiajul este cuplat prin apăsarea manetei ambreiajului. Maneta este eliberată pentru a decupla ambreiajul.

Acceleratie

Viteza motorului este controlată cu accelerația. Motorul funcționează mai repede sau mai lent, acționând maneta de accelerație în consecință.

Maneta de directie stânga

Această manetă este utilizată pentru a conduce spre stânga.

Maneta de directie dreapta

Această părghie este utilizată pentru a conduce spre dreapta.

Schimbător de viteze

Această manetă controlează deplasarea înainte și înapoi ale mașinii.

Mâner de înclinare

Mânerul de basculare este utilizat pentru a controla înclinarea containerului de basculare. Pentru a ridica containerul basculant, mânerul este împins înainte. Pentru a coborî recipientul, mânerul este tras înapoi în poziția inițială.

8. FUNCȚIONARE**ATENȚIE!**

Puteți efectua lucrările descrise în acest capitol numai după ce ați citit și înțeles capitolul 3, Instrucțiuni de siguranță. Se referă la siguranța dumneavoastră personală!

NOTĂ

Uleiul de motor trebuie completat înainte de prima pornire! Umplerea incorectă cu ulei poate duce la deteriorarea ireparabilă a motorului. În acest caz, vânzătorul și producătorul se disociază de orice garanție.

- Utilizați ulei de motor disponibil în comerț cu specificațiile 10W-30 sau 10W-40.
- Scoateți dopul orificiului de umplere a uleiului din motor.
- Umpleți cu ulei de motor până când acesta este vizibil în filetul orificiului de umplere (= marginea inferioară a orificiului de umplere a uleiului).

8.1 Alimentarea cu combustibil

Umpleți rezervorul de combustibil conform instrucțiunilor din manualul motorului furnizat separat împreună cu mașina.

⚠ ATENȚIE

Daune la motor! Pericol de deteriorare a motorului datorită utilizării greșite a benzinei.



- **Pericol de deteriorare a motorului datorită utilizării unei benzine greșite. Umpleți numai cu benzină cifră octanică 91 RON sau mai mult. În niciun caz nu umpleți mini-dupmer- ul cu un amestec în 2 timpi.**

Pentru acest motor este necesară numai benzină fără plumb obișnuită cu o cifră octanică de cercetare de 91 sau mai mare. Utilizați numai combustibil proaspăt și curat. Apa sau impuritățile din benzină vor deteriora sistemul de alimentare.

NOTĂ

Umpleți rezervorul până la 1 1/2 cm sub marginea inferioară a gâtului de umplere, astfel încât conținutul să aibă spațiu de dilatare.

8.2 Pornirea motorului

O descriere detaliată a funcționării motorului și toate avertismentele și măsurile aferente pot fi găsite în manualul motorului furnizat separat împreună cu mini dumper. Utilizați următoarea procedură pentru pornirea la rece:

1. Rotiți maneta de șoc a motorului în poziția completă de șoc.
2. Aduceți maneta clapetei de accelerație pe mâner în poziția centrală a comutatorului.
3. Rotiți contactul în poziția „ON”.
4. Trageți cablul de pornire de mai multe ori pentru a permite benzinei să curgă în carburatorul motorului. Apoi ținând de mânerul de pornire trageți scurt frânghia până când simțiți rezistență. Apoi scoateți frânghia ușor și rapid și lăsați-o să revină ușor înapoi. Nu lăsați coarda să revină brusc înapoi. Dacă este necesar, trageți cablul de mai multe ori până când motorul pornește.
5. Lăsați motorul să funcționeze câteva secunde pentru a se încălzi. Apoi mutați treptat maneta de șoc în poziția „DESCHIS”.

Repornirea unui motor care este deja cald față de procedura anterioară nu necesită în mod normal acționarea manetei de șoc.

1. Aduceți maneta clapetei de accelerație de pe mâner în poziția centrală a comutatorului.
2. Apucați mânerul de pornire și scoateți scurt frânghia până când simțiți rezistență.
3. Apoi scoateți frânghia ușor și rapid și lăsați-o să revină ușor înapoi. Nu lăsați coarda să revină brusc înapoi.
4. După ce motorul s-a încălzit, trageți maneta de accelerație pentru a crește turația motorului.
5. Cuplați treapta de viteză necesară și apăsați încet maneta ambreiajului. Dacă angrenajul nu se cuplează imediat, eliberați încet maneta ambreiajului și încercați din nou. Mini dumper ar trebui să fie acum în mișcare.
6. Mini dumper are pârghii de direcție pe mânere și astfel poate fi direcționată cu ușurință. Pentru a conduce la dreapta sau la stânga, pur și simplu utilizați maneta de direcție dreapta sau stânga.

- Sensibilitatea direcției crește proporțional cu viteza și starea de încărcare a mașinii: Dacă mașina este descărcată, o ușoară presiune pe pârghie este suficientă pentru a genera o schimbare de direcție. Dacă mașina este încărcată, este necesară o presiune puțin mai mare.
- Mini dumper are o capacitate maximă de 500 kg. Cu toate acestea, se recomandă ca sarcina să fie dimensionată și reglată în funcție de tipul de teren pe care va fi folosită mașina.
- Prin urmare, este recomandat să conduceți pe suprafețe dificile cu o treaptă de viteză joasă și cu o precauție deosebită. În astfel de situații, mașina ar trebui să fie condusă cu o treaptă de viteză joasă pe întreaga distanță.
- Evitați virajele strânse și schimbările frecvente de direcție atunci când conduceți pe șosea, în special pe teren accidentat și dur, care prezintă o mulțime de porțiuni cu denivelări sau ascuțite și care provoacă o frecare mare.
- Deși dispozitivul are șenile din cauciuc, vă rugăm să nu uitați să aveți grijă atunci când lucrați în condiții meteorologice nefavorabile (gheață, ploi abundente și zăpadă) sau pe suprafețe unde Mini dumper-ul ar putea deveni instabil.
- Vă rugăm să rețineți că această mașină este un vehicul cu șenile care se înclină considerabil atunci când circulă peste denivelări, gropi și trepte.

FUNCȚIONARE / ÎNTREȚINERE

- La eliberarea manetei ambreiajului, mașina se oprește și frânează automat.
- Dacă mașina este oprită pe o pantă abruptă, una dintre șenile trebuie fixată cu o pană.

NOTĂ

Mini dumperul pe șenile nu este aprobat pentru utilizare pe drumurile publice.

8.3 Relanti

Mutați maneta clapetei de accelerație în poziția „SLOW” pentru a proteja motorul atunci când nu se lucrează. Aducerea motorului la ralanti extinde durata de viață a motorului, economisește combustibil și reduce zgomotul mașinii.

8.4 Oprirea motorului

Pentru a opri motorul în caz de urgență, pur și simplu rotiți comutatorul motorului în poziția OFF. În mod normal, procedați după cum urmează:

1. Puneți clapeta de accelerație în poziția LENT.
2. Lăsați motorul să meargă la ralanti timp de 1-2 minute.
3. Rotiți comutatorul de contact în poziția „OPRIT”.
4. Rotiți maneta supapei de combustibil în poziția OPRIT.

NOTĂ

Nu aduceți maneta pe poziția CHOKE pentru a opri motorul. Pericol de aprindere greșită în cilindru sau eșapament și deteriorarea motorului!

9. ÎNTREȚINERE



AVERTISMENT

Întreținerea necorespunzătoare sau neglijarea ori incapacitatea remedierii unei probleme pot deveni o sursă de pericol în timpul funcționării. Utilizați numai mașini care sunt întreținute corespunzător în mod regulat. Acesta este singurul mod în care puteți fi siguri că veți utiliza dispozitivul în siguranță, economic și fără probleme. Și asta pentru o lungă perioadă de timp.

Toate persoanele care efectuează lucrări de întreținere la mini dumper trebuie să fie calificate tehnic și instruite în consecință. Trebuie să fiți conștienți de toate pericolele și riscurile asociate dispozitivului. Lucrările suplimentare care nu sunt descrise în aceste instrucțiuni de utilizare pot fi efectuate numai de un atelier de specialitate calificat.

Pentru a menține mașina în stare bună de funcționare, este necesară o întreținere și o lubrifiere corespunzătoare.

9.1 Întreținere preventivă

Oprii motorul și eliberați toate manetele de comandă. Motorul trebuie să fie rece. Verificați starea generală a echipamentului. Verificați dacă există șuruburi slăbite, nealiniere sau blocare a pieselor în mișcare și alte condiții care ar putea afecta funcționarea în siguranță.

Îndepărtați toată murdăria și alte substanțe de pe șenile și utilaj. Curățați după fiecare utilizare. Apoi ungeți toate piesele mobile cu un lubrifiant ușor și de înaltă calitate.

NOTĂ

Nu folosiți niciodată un echipament cu presiune înaltă pentru a curăța dispozitivul. Apa poate pătrunde în zonele înguste ale mașinii și cutiei de viteze și poate deteriora arborii, roțile dințate, rulmenții sau motorul. Utilizarea curățătorilor de înaltă presiune scurtează durata de viață și reduce capacitatea de întreținere a mașinii.

9.2 Reglarea ambreiajului

Odată cu mărirea uzurii ambreiajului, maneta de acționare se poate deschide mai mult și nu mai acționează corespunzător. În acest caz, pentru a readuce maneta ambreiajului în poziția inițială, cablul trebuie reglat din nou acționând asupra dispozitivului de reglare și a piuliței de blocare.

9.3 Reglarea direcției

Dacă echipamentul este dificil de direcționat, pârghiile de direcție trebuie reglate cu ajutorul dispozitivelor speciale de reglare.

1. Slăbiți piulița de blocare și înșurubați dispozitivele de reglare pentru a elimina jocul cablurilor care poate apărea în timpul funcționării inițiale sau prin uzură normală. **ATENȚIE!** Nu deșurubați prea mult dispozitivele de reglare, altfel ar putea apărea o altă problemă: pierderea tracțiunii.
2. La sfârșitul procesului de reglare, nu uitați să strângeți din nou piulița de blocare.

9.4 Lubrifiere

Cutia de viteze este pre-lubrifiată și sigilată din fabrică.

Verificați nivelul uleiului la fiecare 50 de ore de funcționare. Pentru aceasta, scoateți dopul și verificați dacă nivelul uleiului a atins cele două creștături. Mașina trebuie să fie în poziție orizontală. Completați ulei dacă este necesar. Utilizați o grăsime multifuncțională pe bază de litiu, cum ar fi **Lubriplate 630AA**.

Uleiul trebuie schimbat când este cald. Pentru a face acest lucru, deșurubați capacul cu șurub cu joja. Când uleiul s-a scurs complet, înlocuiți capacul filetat și adăugați ulei nou.

9.5 Întinderea șenilelor

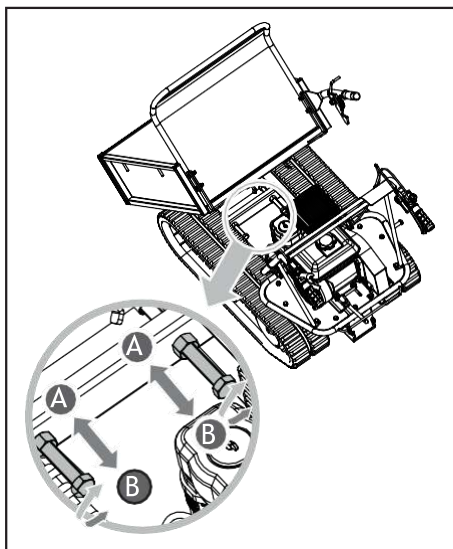
Șenilele se pot slăbi odată cu creșterea timpului de utilizare. Funcționarea cu șenilele slăbite le poate face să alunece peste roata motrică și să sară din carcasă sau să nu mai funcționeze în siguranță și astfel să deterioreze carcasa.

Procedați după cum urmează pentru a verifica șenilele:

1. Așezați mașina pe o suprafață orizontală și compactă, de preferință podea din asfalt sau piatră.
2. Ridicați mașina și așezați-o pe „capre” sau suporturi care pot susține greutatea mașinii. Șenilele ar trebui să fie la aproximativ 100 mm de sol.
3. Măsurați în zona centrală a șenilei săgeata față de orizontală. Distanța nu trebuie să fie mai mare de 10-15 mm.

Dacă distanța este mai mare, procedați după cum urmează:

1. Acționați mânerul de basculare pentru a înclina bena și sprijiniți-o pe blocuri sau suporturi care pot susține greutatea acesteia.



2. Slăbiți piulița de blocare A.
3. Strângeți șurubul B până când se restabilește tensiunea corectă.
4. Blocați șurubul B strângând cu atenție piulița de blocare A.



AVERTISMENT

Reglarea șenilelor afectează frânele. Vă rugăm să acționați cu mare prudență, deoarece o șenilă suprasolicitată duce la pierderea efectului de frânare.

NOTĂ

Dacă șurubul de reglare nu permite mai departe întinderea, șenilele trebuie înlocuite.

5. Aduceți bena înapoi în poziția coborâtă.

9.6 Înlocuirea șenilelor

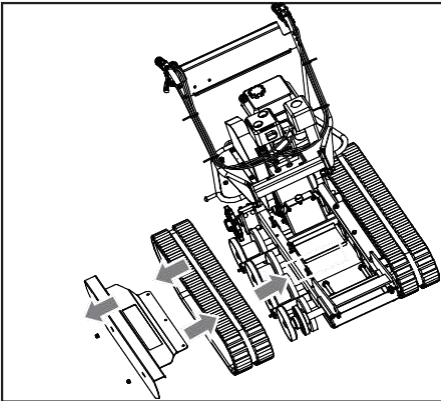
Verificați în mod regulat starea șenilelor. Dacă o șenilă s-a rupt sau a devenit fibrosă, acesta trebuie înlocuită cât mai curând posibil.


AVERTISMENT

Pericol de strivire!

Când scoateți sau instalați șenilele, aveți grijă să nu vă striviți degetele între șenilă și roată.

1. Slăbiți piulița de blocare A și șurubul B (așa cum este descris în secțiunea 9.5.) Pentru a slăbi suficient șenilele.



2. Demontați protecția la cădere și șenilele vechi și montați șenilele noi.
3. Reglați șurubul B pentru a crea tensiunea corectă.
4. Fixați șurubul B strângând cu atenție piulița de blocare A.

9.7 Întreținere

Pentru informații despre întreținerea motorului, consultați manualul motorului furnizat împreună cu dispozitivul. Acest manual al motorului oferă informații detaliate și un program de întreținere pentru îndeplinirea sarcinilor relevante.

10. DEPOZITARE

PERICOL

Nu depozitați mașina cu combustibil într-o zonă neventilată unde vaporii de combustibil pot intra în contact cu foc deschis, scânteii, flacăra de control sau alte surse de aprindere.

Dacă mini dumper-ul nu este utilizat mai mult de 30 de zile, trebuie parcurși pașii următori pentru a depozita dispozitivul:

1. Goliți complet rezervorul de combustibil. Combustibilul care conține etanol sau MTBE poate îmbătrâni dacă este depozitat timp de 30 de zile. Combustibilul vechi are depuneri de reziduri vâscoase care pot înfunda carburatorul și restricționa fluxul de combustibil.
2. Porniți motorul și lăsați-l să funcționeze până se oprește. Acest lucru asigură că nu rămâne combustibil în carburator. Acest lucru va preveni acumularea de depuneri de rășini în carburator și posibilele deteriorări ale motorului.
3. În timp ce motorul este încă cald, scurgeți uleiul din motor. Umpleți cu ulei nou având calitatea recomandată în manualul motorului.
4. Folosiți cârpe curate pentru a curăța exteriorul mașinii și pentru a menține deschiderile pentru pătrunderea aerului libere.
5. Verificați dacă există componente slăbite sau deteriorate. Reparați sau înlocuiți piesele deteriorate și strângeți șuruburile, piulițele și prezoanele slăbite.
6. Depozitați dispozitivul pe o suprafață plană într-o clădire curată, uscată, bine ventilată.

NOTĂ

Nu utilizați detergenți agresivi sau detergenți pe bază de petrol pentru a curăța piesele din plastic. Astfel de substanțe chimice pot deteriora piesele din plastic.

11. TRANSPORT

AVERTISMENT

Înainte de a transporta mașina sau de a o depozita în interior, opriți motorul mașinii și lăsați-l să se răcească pentru a evita arsurile și a evita riscul de incendiu. Mai mult, trebuie să se asigure că oamenii nu sunt puși în pericol de răsturnarea sau de alunecarea echipamentului sau de părți ale mașinii care-i pot lovi sau doborâ.

Mini dumper-ul este greu și nu trebuie ridicat de o singură persoană, cereți ajutor sau folosiți echipamentul adecvat pentru a ridica mașina.

- Opriți întotdeauna motorul în timpul transportului!
- Asigurați-vă că bena de încărcare și părțile sale laterale sunt fixate.
- Mutați dispozitivul în poziție orizontală pentru a preveni scurgerea combustibilului sau a uleiului.
- Rezervorul de combustibil trebuie golit complet la transportul pe distanțe mari.
- Utilizați punctele de ancorare când ridicați.
- Atașați cârlige adecvate la punctul de fixare și ridicați cu grijă pentru a evita rănile.
- Fixați mașina pe vehiculul de transport împotriva deplasării, alunecării sau răsturnării și, de asemenea, fixați-o în punctele adecvate.

NOTĂ

Înainte de a ridica, asigurați-vă că dispozitivul folosit pentru ridicare este capabil să suporte greutatea mașinii (a se vedea „Date tehnice”) fără riscuri. Rampele de încărcare trebuie să fie stabile și să poată susține greutatea echipamentului.

12. DEPANARE

Problemă	Cauză	Remediul
Motorul nu pornește	Fișa bujiei nu este conectată	Atașați cablul cu fișă la bujie.
	Combustibil insuficient sau vechi	Alimentați cu combustibil proaspăt.
	Maneta de șoc este deschis	Mutați maneta clapetei de acționare în poziția de șoc pentru pornirea la rece.
	Conducta de combustibil blocată	Curățați conducta de combustibil.
	Bujie murdară	Curățați, reglați sau înlocuiți bujia.
	Motor „înecat”	Așteptați câteva minute, apoi încercați din nou, dar fără a trage combustibil.
Motorul funcționează neregulat	Cablul bujiei este slăbit.	Strângeți conexiunile cablului bujiei.
	Dispozitivul funcționează în poziția de șoc.	Puneți maneta de șoc pe poziția OFF.
	Linia de combustibil blocată sau combustibilul vechi.	Curățați conducta de combustibil. Umpleți rezervorul cu benzină curată, proaspătă.
	Deschiderile de aspirație a aerului pentru ventilației sunt blocate.	Asigurați ca deschiderile de aerisire să fie libere.
	Apă sau murdărie în sistemul de alimentare cu combustibil.	Goliți rezervorul de combustibil. Umpleți-l cu combustibil proaspăt.
	Filtru de aer murdar.	Curățați sau înlocuiți filtrul de aer.
	Carburator reglat incorect.	Vezi manualul motorului.
Motorul este supraîncălzit	Nivelul uleiului de motor este prea scăzut.	Umpleți carterul motorului cu uleiul recomandat.
	Filtru de aer murdar.	Curățați filtrul de aer.
	Debitul de aer obstrucționat.	Scoateți și curățați carcasa.
	Carburator reglat incorect.	Vezi manualul motorului.
Una dintre cele 2 șenile este blocată	Obiecte străine s-au prins între șenilă și cadru.	Îndepărtați corpurile străine.
Mașina nu se mișcă, deși motorul funcționează	Cutia de viteze nu a cuplat corect.	Asigurați-vă că maneta schimbătorului de viteze nu este între două trepte de viteză.
	Șenilele nu sunt suficient de întinse.	Întindeți corespunzător șenilele.

13. Date tehnice

Model	MD-500
Motor	Motor OHV cu 1 cilindru în 4 timpi
Puterea motorului	4,8 kW (la 3.600 rpm)
Capacitate cilindrică	196 cm ³
Viteză de lucru	Viteză 1 înainte - 1,6 km/h Viteză 2 înainte - 2,9 km/h Viteza 3 înainte - 3,6 km/h Viteza de mers înapoi - 1,2 km/h
Dispozitiv de de pornire	Demaror cu sfoară cu revenire
Antrenare	Transmisie cu roți dințate
Frână	Frână de siguranță automată
Direcție	Frână de direcție
Pereți laterali extensibili	Lungime variabilă de la 1025 – 1155 mm Lățime variabilă de la 600 - 860 mm Înălțimea panourilor laterale 325 mm
Dispozitiv de basculare	Mecanic
Greutate proprie	228 kg
Sarcină max.	500 kg
Ulei de motor	SAE 10W-30 sau 10W-40
Combustibil	Benzină fără plumb 91 RON sau mai mare
Valorile emisiilor	
Nivelul presiunii sonore LpA	92 dB
Nivel de putere sonoră LwA	103 dB

Valorile specificate sunt valori de emisie și, prin urmare, nu trebuie să reprezinte valori sigure la locul de muncă în același timp. Deși există o corelație între nivelurile de emisie și imisiune, nu se poate deduce în mod fiabil din aceasta dacă sunt necesare sau nu măsuri de precauție suplimentare. Factorii care influențează nivelul actual de imisiune la locul de muncă includ natura spațiului de lucru, alte surse de zgomot, de exemplu numărul de mașini și alte procese de lucru învecinate. Valorile admise la locul de muncă pot varia, de asemenea, de la o țară la alta. Cu toate acestea, aceste informații sunt destinate să permită utilizatorului o evaluare mai bună a pericolului și a riscului.

14. GARANȚIE / SERVICIU CLIENȚI

ACORDAREA GARANȚIEI

Mașinii i se acordă perioada de garanție legală. Orice defecte care se dovedesc în mod evident ca urmare a erorilor materiale sau de asamblare trebuie raportate imediat vânzătorului. Dovada achiziționării mașinii trebuie furnizată și reverdicarea garanției prin depunerea facturii și a chitanței.

Garația nu include piesele de schimb, defecțiunile datorate uzurii naturale, temperaturii și condițiilor meteorologice, precum și a defectelor cauzate de asamblarea neglijentă a conexiunilor, amestecul incorect de carburant/ combustibil, instalarea, funcționarea sau întreținerea necorespunzătoare.

Mai mult, daunele cauzate de repararea sau modificarea necorespunzătoare a mașinii, precum modificări sau reparații realizate de persoane neautorizate duc la pierderea garanției.

Piesele uzate ce au o durată de viață limitată (precum, cureaua trapezoidală, ambreiajul, cablul de accelerație, cablul de frână sau de ambreiaj, bujia, filtrul de aer, bateria, șenilele, furtunurile, roțile etc) sunt excluse din garanție.

GARANȚIE

L.V.G. Hartham vă asigură de calitatea echipamentului furnizat și acceptă în cazul defectelor de material sau de fabricație să vă acorde garanție în condițiile prevăzute de lege. Garanția pentru produsele LUMAG care sunt folosite doar în mod privat (consumator) este 24 de luni, pentru uz profesional sau comercial sau pentru închiriere este de 12 luni de la data cumpărării.

Cererile de garanție trebuie întotdeauna să fie dovedite de cumpărător prin factura originală de cumpărare. Aceasta trebuie să fie atașată la cererea de garanție în copie. Adresa cumpărătorului, tipul și seria mașinii trebuie să fie clar identificabile pentru utilizare profesională sau comercială. Fără factura originală de cumpărare sau când tipul și seria utilajului nu se pot identifica putem efectua doar repararea contra cost.

Vă rugăm să nu trimiteți niciun dispozitiv la noi fără un număr de service furnizat de către departamentul nostru. Dacă primim dispozitive fără număr, nu le putem accepta. Pentru a solicita un număr de service, contactați echipa noastră la adresa info@lv-g-maschinen.de.

Vă rugăm să etichetați foarte clar pe colet numărul de service pentru a primi un răspuns cât mai rapid.

Lucrările de garanție sunt efectuate exclusiv de către atelierul nostru de service LUMAG. Orice defecțiuni în perioada de garanție din cauza defectelor de material sau de fabricație, cu condiția ca ele să fi apărut în ciuda funcționării și îngrijirii corespunzătoare a utilajului, trebuie să fie remediate prin reparare. Prin prezenta ne rezervăm dreptul de a repara de două ori același defect. Dacă reparație nu reușește sau nu este posibilă, echipamentul poate fi înlocuit cu unul echivalent.

Uzura normală, îmbătrânirea naturală și ruperea, utilizarea necorespunzătoare, curățarea, întreținerea și reglarea nu sunt, în general, acoperite de garanție (de ex. dispozitivul de tăiere, filtrul de aer și filtrul de combustibil, bujia și demarorul, cureaua de transmisie etc.). În funcție de modul de operare și de utilizare, unele componente sunt supuse uzurii normale, chiar și atunci când sunt utilizate conform destinației și trebuiesc înlocuite în timp util.

SERVICIU CLIENȚI

Pentru întrebări tehnice, informații despre produsele noastre și pentru comandarea pieselor de schimb, echipa noastră de service vă stă la dispoziție după cum urmează:

Orar: Luni - Joi de la 7.30am la 12pm și de la 1am la 5pm
Vineri de la 7.30am la 12.30pm

Telefon: 0049 / (0)8571 / 92 556-0

Fax: 0049 / (0)8571 / 92 556-19

E-Mail: info@lv-g-maschinen.de

15. DECLARAȚIE DE CONFORMITATE

Conform prevederilor directivelor CE

– Directiva 2006/42 / CE privind utilajele

– Compatibilitate electromagnetică 2004/108 / EG

Firma:

L.V.G Hartham GmbH

Robert-Bosch-Ring 3

D-84375 Kirchdorf/Inn

Telefon: 0049 / (0)8571 / 92 556-0

Fax: 0049 / (0)8571 / 92 556-19

Că produsul

Denumire: Mini dumper

Model: MD-500

Respectă cerințele de protecție a directivelor CE menționate mai sus.

Reprezentant autorizat pentru întocmirea documentelor tehnice: Gabriele Denk

Declarația de conformitate se aplică exclusiv mașinilor introduse pe piață; părțile ulterior instalate de utilizatorul final sau/și intervențiile ulterioare nu sunt luate în considerare.

Kirchdorf, 03.08.2012 Manfred Weißenhorner, Geschäftsführer

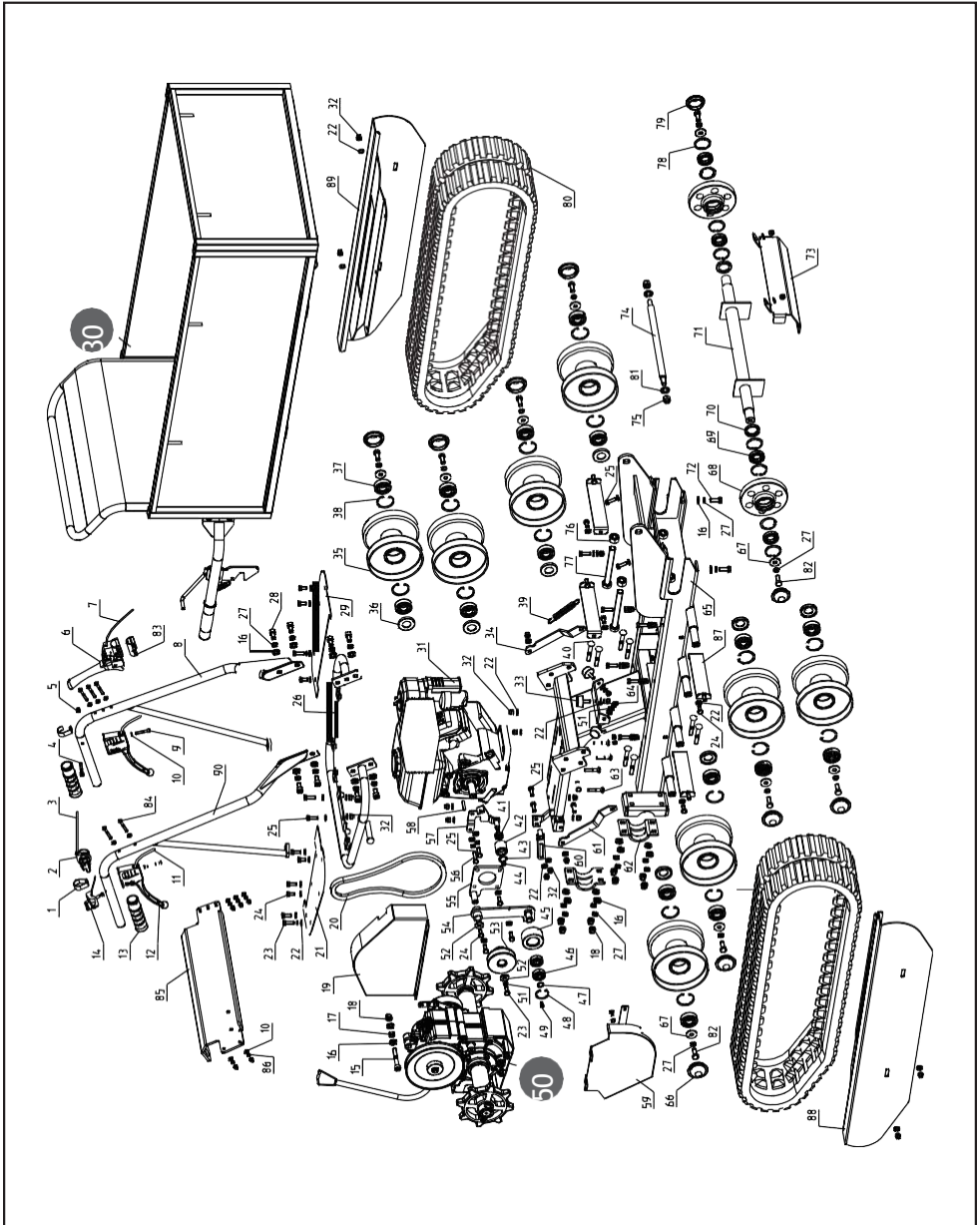
Ort/Datum

Inverkehrbringer, Bevollmächtigter

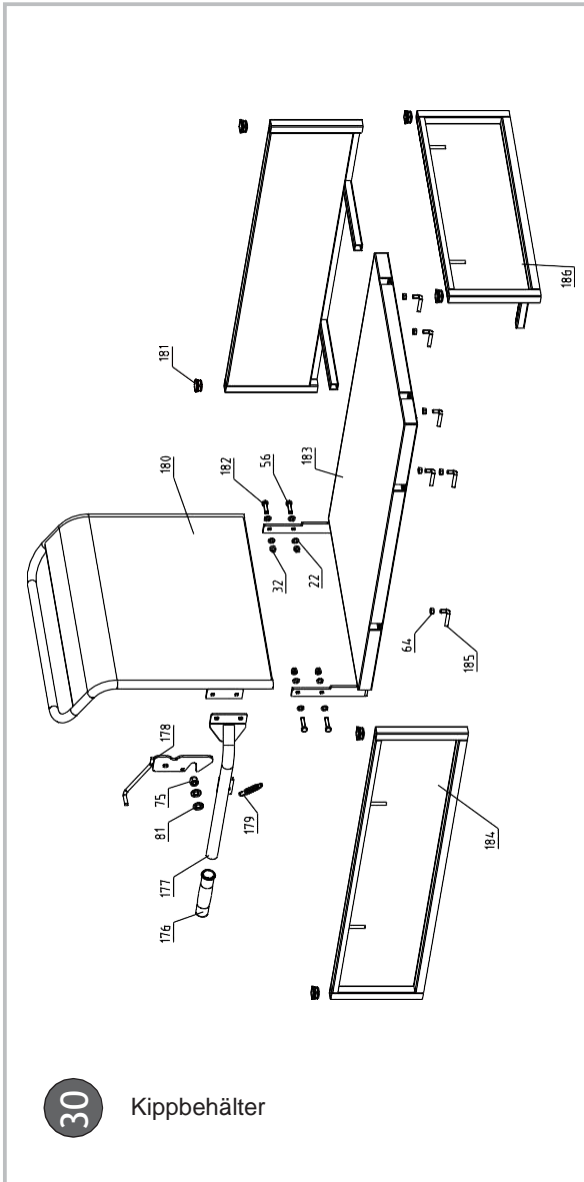

Unterschrift

SCHEMĂ EXPLODATĂ

16. SCHEMĂ EXPLODATĂ



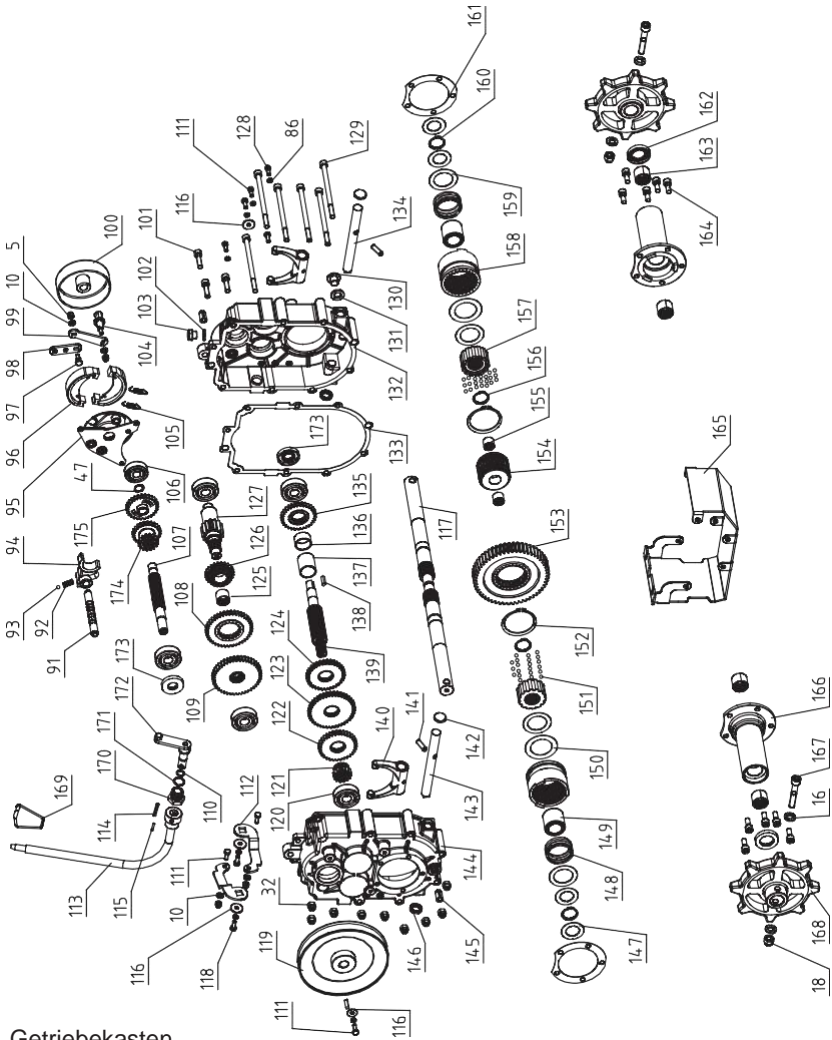
SCHEMĂ EXPLODATĂ



30

Kippbehälter

SCHEMĂ EXPLODATĂ





L.V.G. Hartham GmbH

Robert-Bosch-Ring 3
D-84375 Kirchdorf am Inn

Telefon: +49 (0)85 71 / 92 556 - 0

Fax: +49 (0)85 71 / 92 556 - 19