

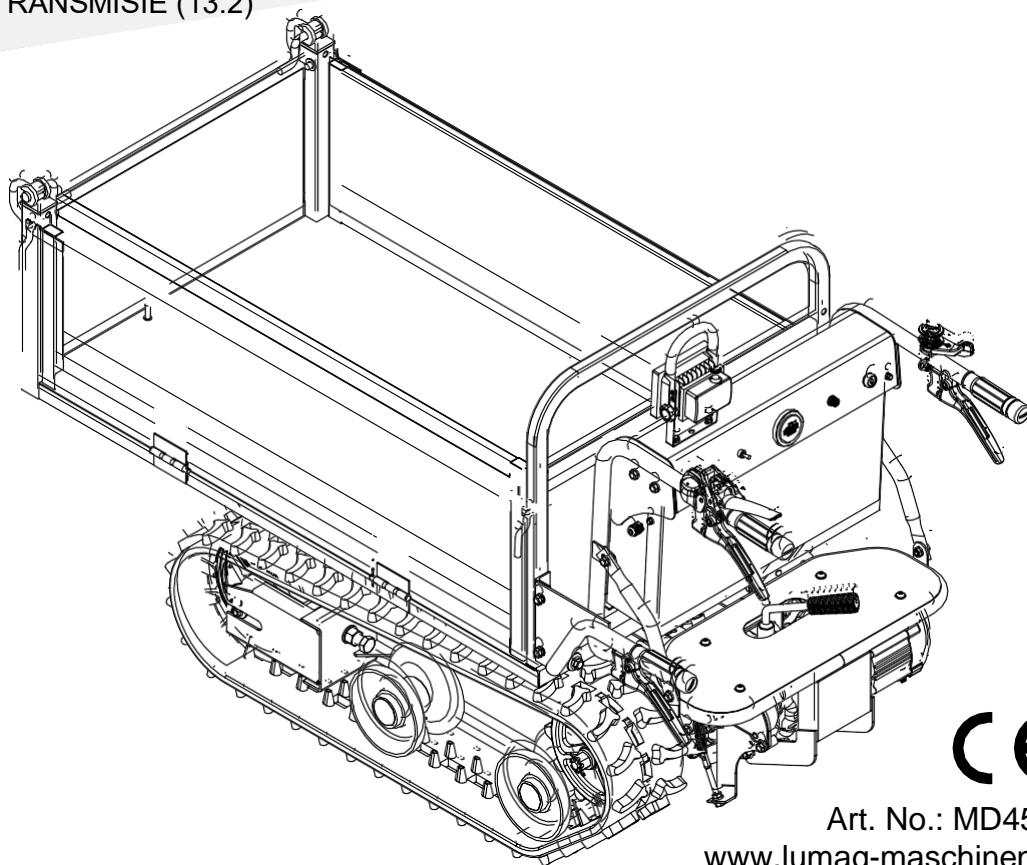


# MD-450E

## ATENȚIE

Înainte de prima utilizare verificați nivelul în angrenajul transmisiei și completați dacă este nevoie.

Vezi și secțiunea  
ÎNTREȚINERE/TRANSMISIE (13.2)



Art. No.: MD450E  
[www.lumag-maschinen.de](http://www.lumag-maschinen.de)

RO

Instrucțiuni de utilizare originale  
**Mini dumper electric MD-450E**

Model: MD-450E

Serie: \_\_\_\_\_

Atât numărul modelului, cât și numărul de serie pot fi găsite pe plăcuța de identificare a benzii electrice. Ar trebui să păstrați ambele numere în siguranță pentru a le putea folosi în viitor. Acest manual explică funcțiile și aplicațiile aparatului.

**Citiți, înainte de punerea în funcțiune, instrucțiunile de utilizare și respectați măsurile de siguranță și avertizările!**

## CUPRINS

1. **INFORMAȚII PRIVIND MANUALUL DE UTILIZARE**
2. **LIVRARE**
3. **MONTAJ**
  - 3.1 MONTAREA DISPOZITIVELOR DE COMANDĂ
  - 3.2 MONTAREA BENEI
4. **UTILIZARE RECOMANDATĂ**
5. **DATE TEHNICE**
6. **MEDIU**
7. **SIMBOLURI**
  - 7.1 MAȘINĂ
  - 7.2 ACUMULATORI
8. **SIGURANȚĂ**
  - 8.1 AVERTISMENTE
  - 8.2 ACUMULATORI/ ÎNCĂRCĂTOR
  - 8.3 SIGURANȚĂ
  - 8.4 SIGURANȚĂ ÎN UTILIZAREA ȘI ÎNTREȚINEREA MAȘINII
  - 8.5 SERVICIU DE SIGURANȚĂ
  - 8.6 INSTRUCȚIUNI SPECIALE DE SIGURANȚĂ PENTRU MINI DUMPERELE ELECTRICE
  - 8.7 RISCURI REZIDUALE ȘI MĂSURI DE PROTECȚIE
  - 8.8 COMPORTANT ÎN CAZ DE URGENȚĂ
9. **DESCRIERE, FUNCȚIONARE**
10. **TRANSPORT, INSTALARE**
11. **UTILIZARE**
  - 11.1 PUNEREA ÎN FUNCȚIUNE
  - 11.2 PORNIREA ȘI CONDUCEREA MAȘINII
  - 11.3 SISTEMUL DE FRÂNARE
  - 11.4 OPRIREA
  - 11.5 ÎNCĂRCAREA ȘI DESCĂRCAREA BENEI
  - 11.6 ÎNCARCAREA ACUMULATORULUI
12. **CONTROALE**
  - 12.1 DISPOZITIVE DE PROTECȚIE
  - 12.2 ȘURUBURI
  - 12.3 ACUMULATORI
  - 12.4 SISTEM ELECTRIC
13. **ÎNȚREȚINERE**
  - 13.1 ACUMULATORI/ ÎNCĂRCĂTOR
  - 13.2 TRANSMISIE
  - 13.3 MOTOR
  - 13.4 CURĂȚARE
14. **DEPOZITARE**
15. **DEFECTE**
16. **ACORDAREA GARANȚIEI / GARANȚIE / SERVICIU CLIEȚI**
17. **DECLARAȚIE DE CONFORMITATE**
18. **COMPONENTELE MAȘINII**
19. **CONTROL ELECTRIC**

## 1. INFORMAȚII PRIVIND MANUALUL DE UTILIZARE

Aceste instrucțiuni de utilizare oferă informații importante pentru utilizarea mini dumperelor. Condițiile necesare pentru o muncă sigură sunt respectarea corectă a tuturor instrucțiunilor de utilizare și siguranță specificate. În plus, trebuie respectate reglementările locale de prevenire a accidentelor și normele generale de siguranță pentru aplicarea mașinilor.

Instrucțiunile de utilizare trebuie citite cu atenție înainte de punerea în funcțiune a mașinii! Acestea fac parte din componența mașinii și trebuie păstrate într-un loc sigur și accesibil tuturor utilizatorilor.

Acest document conține informații despre funcționarea mașinii dvs., indiferent de tipul acesteia. Din acest motiv, veți regăsi explicații care nu sunt direct referitoare la mini dumperul dvs.

Termenul mașină înlocuiește denumirea comercială a obiectului la care se referă aceste instrucțiuni de utilizare – mini dumper MD450E.

Informațiile privind datele tehnice, dimensiunile și ilustrațiile mașinii, precum și modificările standardelor de siguranță sunt supuse unor dezvoltări suplimentare și, prin urmare, nu sunt obligatorii în fiecare caz.

Toate documentele sunt protejate în termen de copyright. Nu sunt permise duplicarea sau transferul documentelor, extrase sau mesaje ale conținutului, cu excepția cazului în care aceste lucruri sunt menționate în mod expres.

Erorile de redactare și de tipărire sunt rezervate.

## LIVRARE / MONTAJ

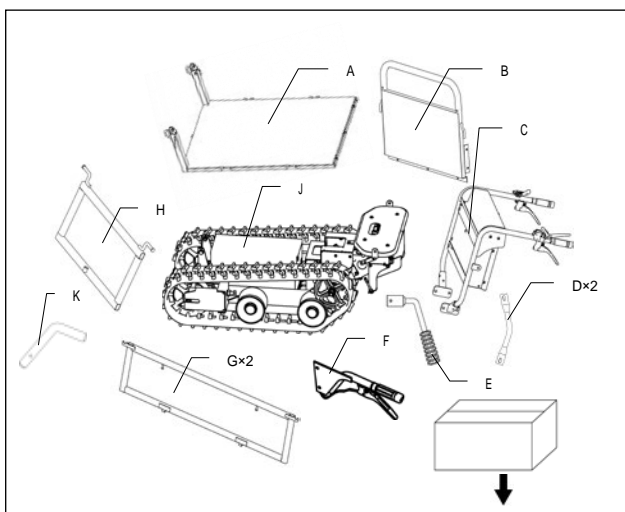
## 2. LIVRARE

După despachetare, verificați conținutul cutiei de transport pentru a evalua dacă este completă și verificați pentru eventualele daune ce pot apărea la transport.

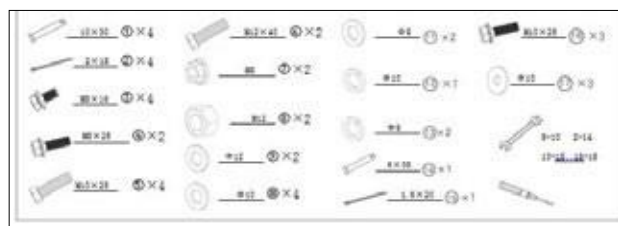
Raportați imediat orice reclamație vânzătorului sau producătorului. Reclamațiile ulterioare nu vor mai fi acceptate.

## Conținut

Mini dumper electric cu acumulator, bena și pereți laterali pliabili.



Set de montaj

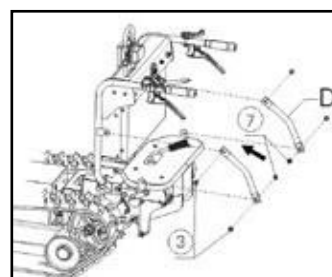
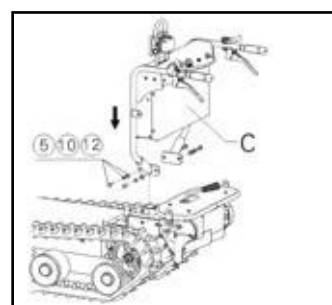
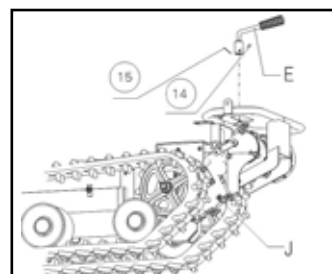


## 3. MONTAJ

## 3.1 DISPOZITIVE DE COMANDĂ

1. Puneți maneta schimbătorului de viteze (E) pe suportul cutiei de viteze și fixați-o cu șurubul (14) și pin crestă (15).
2. Înșurubați unitatea de comandă (C) pe cadru cu patru șuruburi (5), șaibe plate (10) și șaibe elastic (12).

3. Fixați acum bările (D) cu două șuruburi (3) și două piulițe (7) pe structură între cadru și unitatea de comandă (C).

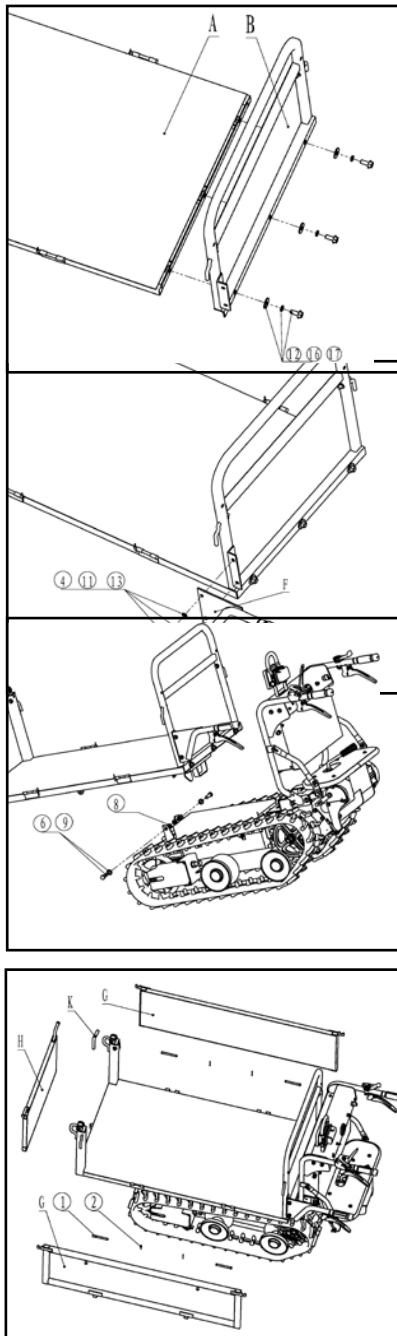


## 3.2 MONTAREA BENEI

**ATENȚIE!** Pentru a asambla benei, sunt necesare două persoane.

1. Fixați panoul din spate (B), în partea inferioară a podelei benei (A), cu trei șuruburi (16), șaibe elastice (12) și șaibe plate (17).
2. Prindeți brațul de deblocare (F) cu două șuruburi (4), șaibe elastice (13) și șaibe plate (11).
3. Acum montați bena pe șasiu cu două șuruburi (6), șaibe (9) și piulițe (8).
4. În cele din urmă, montați pereții laterali (G) cu două bolțuri (1) și știfturile despicate (2) și peretele lateral din față (H) cu cele două pene (K).

## UTILIZARE DE ASAMBLARE/ PROIECTARE



### 4. DOMENIU DE UTILIZARE

Mașina este un cărucior de transport, electric, cu un volum de mare încărcare și o forță motorică mare pe pante. În mod implicit, mașina este echipată cu două lanțuri de acționare și un corp de scurgere. Deblocarea și înclinarea se realizează manual.

4

Mașina este folosită pentru transportul mărfurilor de diferite tipuri și este utilizată în horticultură, agricultură, construcții civile, lucrări de demolare și reconstrucție, chiar și în spații limitate.

Mașina este acționată de un motor electric cu cutie de viteze și diferențial. Viteza de conducere și direcția de deplasare sunt reglate cu ajutorul unei clapete de accelerație și un comutator direcțional prin intermediul controlului integrat. Energia necesară este furnizată de bateriile reîncărcabile. Încărcătorul este integrat în mașina.

Mașina are un spot LED. Așadar, mașina poate fi utilizată și în spații slab iluminate.

Se pot deplasa încărcături de până la 450 de kilograme. Nu trebuie depășită înclinația maximă permisă de 20% în direcția de deplasare.

O altă utilizare, precum transportul de pasageri, nu este recomandată. Producătorul nu este responsabil pentru daunele rezultate din utilizări necorespunzătoare. Riscul este suportat în întregime de utilizator.

Respectarea instrucțiunilor de utilizare și întreținere, precum și respectarea intervalelor de întreținere aparțin utilizării preventive.



**Persoanele care nu sunt familiarizate cu instrucțiunile de utilizare, copiii, adolescenții și persoanele aflate sub influența drogurilor, alcoolului sau a medicamentelor nu au voie să utilizeze mașina.**



**Tranportul de persoane sau obiecte periculoase este stric interzis!**



**Nu utilizați schele sau platforme de lucru.**

## DATE TEHNICE/ MEDIU/ SIMBOLURI

## 5. DATE TEHNICE

Model	MD-450E
Putere	800 Watt
Tensiune nominală	60 Volt
Unitate/ Acumulator	5x12V, 20Ah
Timp de încărcare	circa 7 ore (dacă bateria este complet descărcată)
Timp de funcționare	până la 3 ore, în funcție de ciclul de încărcare
Sistem de frânare	frână cu tambur
Sarcina utilă, maximă	450 kg
Transmisie	2. Trepte de viteză 2. Trepte de mers înapoi
Pantă maximă	20%
Garda maximă la sol	130 mm
Înclinare, în interior	1080 / 600 / 290 mm
Dimensiuni utilaj	1740 / 700 / 910 mm
Dimensiuni ambalare	1450 / 750 / 850 mm
Greutate	215 kg

## 6. MEDIU



Vă rugăm să reciclați deșeurile și să nu le eliminați sub formă de gunoi menajer. Toate uneltele, furtunurile și ambalajele trebuie sortate, aduse la centrul de reciclare, pe șantier și eliminate în mod ecologic.

Bateriile și acumulatorii trebuie scoase din echipament și eliminate separat.

Locul de utilizare trebuie protejat împotriva contaminării cu lichide care curg.

Consumabilele utilizate sau reziduale trebuie reciclate în conformitate cu reglementările de mediu aplicabile la locul de muncă.

**Consultați autoritatea municipală de eliminare a deșeurilor, pentru modalitățile de eliminare corespunzătoare mediului înconjurător.**

## 7. SIMBOLURI

## 7.1 MAȘINĂ

Simbolurile sunt atașate la mașină. Aceste informații sunt importante despre produs sau sunt instrucțiuni de utilizare.

**ATENȚIE!**

Este vorba despre siguranța personală. Simbolul indică o notă de pericol, avertisment sau o avertizare.

**SEMNE**

Citiți complet aceste instrucțiuni, înainte de a utiliza mașina. În caz contrar, crește riscul de rănire pentru operatori și pentru cei din jur.



Purtați mănuși de protecție.



Purtați încălțăminte de protecție cu capac din oțel.



Purtați cască de protecție pentru a vă proteja împotriva căderilor.



Protejați mașina de ploaie și de umiditate.



Oprii motorul și scoateți cheia din contact înainte de a efectua lucrări de întreținere, curățare și reparație.



Nu basculați niciodată bena pe un teren moale sau pe pante.

**PERICOL DE BASCULARE!**

Dacă unghiul maxim admis este depășit, există riscul de a se răsturna. Nu depășiți, în niciun caz, panta maximă de 20%.

**PERICOL DE STRIVIRE!**

Păstrați distanța de siguranță față de părțile în mișcare ale mașinii. Pericol la descărcarea benei.



## SIGURANȚĂ



Asigurați-vă că există suficient spațiu în zona de lucru. Atenție, pericol de poticnire! Aglomerația poate duce la accidente.



Țineți trecătorii la distanță.



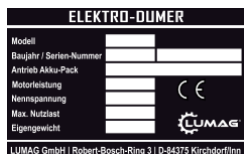
Nivelul de putere sonoră LWA



Corn / Comutator direcție / Contact cu cheie  
Claxon = Apăsăți butonul pentru a claxona  
↑ FORWARD = înainte / ↓ BACKWARD = înapoi  
Contact cu cheie = Poziții ON / OFF



Mașina nu este potrivită pentru transportul pasagerilor.



Plăcuța de identificare – Echipată cu numele modelului, anul și numărul de serie. Pentru comenzi de piese de schimb sau informații despre servicii, vă rugăm să indicați întotdeauna aceste informații.



Transmisie – Pentru setarea celor două viteze de deplasare „LOW” și „HIGH”.



Priza de conectare a încărcătorului – pentru a încărca acumulatorii.

### 7.2 Acumulatori



Acumulatorii/ celulele au o greutate mare! Asigurați o instalare sigură.



Pericol de explozie și incendiu, evitați scurtcircuitul! **ATENȚIE! Părțile metalice ale bateriei sunt întotdeauna sub tensiune, deci nu așezați obiecte străine sau scule pe baterie.**



Tensiune electrică periculoasă.



Clătiți cu apă din abundență, dacă electrolitul vă atinge pielea sau ochii. Consultați un doctor. Spălați hainele contaminate cu apă.



Acordați atenție instrucțiunilor de utilizare și acumulatorilor. Lucrările trebuie efectuate de către personal calificat.



Purtați ochelari de protecție și haine de protecție atunci când lucrați.

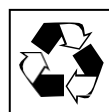


#### Fumatul interzis!

Nu fumați în preajma acumulatorilor! Țineți-i departe de orice sursă de aprindere, flăcări, scânteii, deoarece există riscul de explozie!



Electrolitul este puternic coroziv.



Bateriile folosite care au acest simbol sunt active re folosibile și trebuie reciclate. Acumulatorii vechi care nu sunt reciclabili trebuie eliminați ca deșuri periculoase, în conformitate cu reglementările de mediu.



Vă rugăm să reciclați bateriile folosite și nu să le eliminați ca deșuri.



## SIGURANȚĂ

### 8. SIGURANȚĂ

Această secțiune oferă o imagine de ansamblu a tuturor aspectelor importante de siguranță, pentru o protecție optimă a operatorului și pentru o funcționare fără probleme.

Nerespectarea acestor instrucțiuni și a instrucțiunilor de siguranță din acest manual poate avea consecințe grave.

#### 8.1 AVERTISMENTE

Avertismentele sunt indicate prin simboluri în aceste instrucțiuni de utilizare. Instrucțiunile de siguranță personală sunt evidențiate printr-un triunghi de avertizare, instrucțiunile pentru deteriorarea exclusivă a proprietății sunt fără triunghi de avertizare.

Instrucțiunile trebuie respectate pentru a evita accidentele, vătămările persoanelor și pagubele materiale.



#### PERICOL

Nerespectarea acestor instrucțiuni pune în pericol viața operatorului sau a celor din jur sau poate provoca leziuni grave.



#### AVERTISMENT

Nerespectarea acestor instrucțiuni poate duce la deces sau vătămări grave.



#### ATENȚIE

Nerespectarea acestor instrucțiuni poate duce la vătămări minore sau moderate.

#### NOTĂ

*Nerespectarea acestor instrucțiuni poate duce la deteriorarea motorului sau a altor componente.*

În plus, manualul conține și alte pasaje importante marcate prin cuvântul ATENȚIE.

#### 8.2 ACUMULATORI/ ÎNCĂRCĂTOR



#### Manevrarea și utilizarea atentă a acumulatorilor și a încărcătoarelor.

Acumulatorii și încărcătoarele nu sunt jucării și nu ar trebui să fie lăsate la îndemâna copiilor.

Nu deschideți acumulatorii sau încărcătoarele. Există riscul unui scurtcircuit. Cu componentele deschise, produsele nu se pot prelua în garanție.

Protejați acumulatorii și încărcătoarele de căldură, de lumina directă a soarelui, de foc și de imersiunea în apă sau alte lichide. Există pericolul de explozie. De asemenea, componentele nu trebuie să fie arse.

Încărcați acumulatorii numai cu încărcătoarele recomandate de producător. Când utilizați alte încărcătoare, nu poate fi exclus riscul de incendiu.

Pentru mașină, folosiți doar acumulatori aprobați de producător. Acesta este singurul mod de a proteja bateria împotriva suprasarcinilor periculoase. Utilizarea altor acumulatori poate provoca vătămări sau incendii.

Țineți acumulatorii departe de agrafe, monede, chei, cuie, șuruburi sau alte obiecte mici din metal, care ar putea să conducă energie. Un scurtcircuit între contactele acumulatorului poate provoca arsuri sau incendii.

Utilizarea incorectă a acumulatorului duce la pierderea lichidului bateriei. Evitați contactul cu acesta. În caz de contact accidental, clătiți imediat cu apă. Dacă lichidul ajunge în ochi, solicitați imediat asistență medicală. Scurgerea lichidului din acumulator poate provoca iritații ale pielii sau arsuri.

În caz de deteriorare sau utilizarea greșită a bateriilor sau a încărcătorului, vapori de acid pot fi eliberați în aer. Ventilați cu aer curat și consultați un medic dacă aveți o problemă. Vaporii pot irita căile respiratorii.

## SIGURANȚĂ

Asigurați-vă că aparatul este oprit, înainte de a utiliza acumulatorii. Introducerea acumulatorilor într-o mașină pornită poate provoca accidente.

### 8.3 SIGURANȚĂ



#### ATENȚIE

Familiarizați-vă cu mașina. Pentru a lucra în siguranță cu această mașină este necesară o pregătire corespunzătoare. Utilizarea incorectă, de către persoane neautorizate, poate produce accidente grave. Citiți cu atenție instrucțiunile de utilizare ale mașinii și familiarizați-vă cu poziția comenzilor. Operatorii neexperimentați trebuie instruiți de către personalul care este familiarizat cu mașina. Doar în acest caz au drept de a utiliza mini-dumperul.

Pe lângă instrucțiunile de siguranță a muncii, din acest manual, trebuie respectate reglementările privind siguranța, prevenția accidentelor și protecția mediului, valabile pentru zona de aplicare a mașinii, precum și reglementările privind traficul rutier.

#### Responsabilitatea proprietarului

Proprietarul trebuie să pună la dispoziția operatorului instrucțiunile de operare și să se asigure că operatorul le-a citit și înțeles. Instrucțiunile de utilizare trebuie predate.

În plus, el trebuie să se antreneze personalul la intervale regulate și să informeze despre pericolele implicate de utilizarea mașinii.

În plus, proprietarul este responsabil să se asigure că mașina este întotdeauna în stare tehnică perfectă.

#### Responsabilitate operatorului

Doar persoanele instruite sunt autorizate să pornească, să utilizeze și să oprească mașina. Operatorul trebuie să fie instruit în funcționarea corectă a mașinii și familiarizat cu dispozitivele de siguranță necesare. Operatorii insuficienți informați pot pune în pericol pe ei înșiși și pe alți printr-o utilizare necorespunzătoare.

Utilizatorii începători trebuie instruiți de vânzător să se familiarizeze cu caracteristicile mașinii, utilizarea preventivă a acestuia și caracteristicile de siguranță necesare.



#### ATENȚIE

Persoanele care nu cunosc instrucțiunile de utilizare, copii, adolescenții cu vârsta sub 18 ani și persoanele aflate sub influența alcoolului, drogurilor și a medicamentelor nu au voie să utilizeze mașina.

Tinerii de la vârsta de 16 ani pot folosi utilajul ca parte a unei ucenicii și sub supravegherea unei persoane instruite.

#### Echipament individual de protecție (EIP)

La manipularea utilajului, purtarea echipamentului individual de protecție (EIP) este esențială pentru a minimiza expunerea operatorului.

- **Îmbrăcămintea de lucru** adecvată care nu împiedică mișcarea. Este utilizat în principal pentru a proteja împotriva prinderii.
- **Agenții de izolare fonică**, precum căștile de protecție sunt utilizate pentru a proteja împotriva leziunilor auzului.



**ATENȚIE!** Zgomotul poate fi dăunător. Dacă nivelul de zgomot admis de 80 dB(A) este depășit, trebuie purtată protecție pentru urechi.

- **Protecție respiratorie împotriva bolilor respiratorii.** Astfel, particulele pot fi reținute.
- **Ochelari de protecție** cu scuturi laterale în jurul ochilor pentru a proteja împotriva prafului și stropilor.
- **Mănuși de lucru** confecționate din piele solidă pentru protecție împotriva marginilor ascuțite, așchiilor sau vibrațiilor excesive.
- **Încălțăminte sau cizme de protecție** cu capace din oțel, pentru a proteja împotriva suprafețelor inegale, cu muchii ascuțite sau a obiectelor care cad. Încălțăminte de siguranță asigură, de asemenea, stabilitate.
- **Casca de protecție** pentru a proteja capul de căderea materialelor și a încărcăturii. De asemenea, poate proteja împotriva vătămărilor din spații înguste.



## SIGURANȚĂ

Nu folosiți mașina în alte scopuri în afară de cele recomandate (consultați secțiunea Utilizare preventivă).

Eficiența controalelor nu trebuie influențată sau înlăturată.

Nu folosiți mașina, decât dacă toate apărătorile și siguranțele sunt montate corect și funcționează.

- Dispozitivele și piesele de protecție nu trebuie modificate sau dezactivate.
- Dispozitivele și piesele de siguranță avariate trebuie reparate sau înlocuite la un centru service autorizat, cu excepția cazului în care se specifică altfel în instrucțiunile de siguranță.

Înainte de începerea lucrărilor, verificați starea de funcționare a mașinii, în special funcția manetei de viteză, a comutatorului cu cheie, a sistemului de frânare, a blocării benei și starea de încărcare a acumulatorului. Nu folosiți mașina dacă sunt deteriorări sau defecte. Daunele și defectele trebuie remediate imediat.

Lucrul cu mașina necesită multă atenție.

- Atenție la condițiile de mediu și la locul de muncă.
  - Obstacolele din zona de lucru și de trafic;
  - Capacitatea de încărcare a solului;
  - Protecție necesară pe șantier, în special pentru transportul public;
  - Posibilități de asistență la accidentare;
- Asigurați suficientă lumină în zona de lucru.
- Asigurați-vă stabilitatea pe terenuri neuniforme și pe condiții meteo nefavorabile.

Lucrați numai în condiții fizice bune. Oboseala duce la neatenție. Acordați o atenție specială la sfârșitul programului de lucru. Efectuați toate lucrările cu calm și atenție.

Operatorul este responsabil față de terți.

Nu lucrați niciodată sub influența alcoolului, a medicamentelor sau a drogurilor. Vederea, viteza de reacție și judecata pot fi afectate.

Asigurați-vă întotdeauna că mașina este stabilă și nu se va înclina, aluneca sau cădea în timpul utilizării.

Păstrați mâinile, picioarele, hainele largi, bijuteriile departe de piesele rotative ale mașinii. Părul lung trebuie prins (purtați protecție).

### ATENȚIE

#### **Pericol grav de vătămare din cauza tragerii sau zdrobirii!**

Faceți pauze regulate. Vibrațiile repetate pot duce la deteriorarea mâinilor și a brațelor.

Țineți la distanță de zona de lucru persoanele neautorizate, în special copii. Înainte de pornirea mașinii, asigurați-vă că toate persoanele se afla la o distanță de siguranță, cel puțin 5 metri față de utilaj.

### ATENȚIE

#### **Pericol de rănire din cauza mișcării mașinii sau a materialelor ejectate.**

Nu utilizați mașina în condiții de umezeală sau pe timp de ploaie.

Parcați mașina astfel încât să nu se răstoarne, sa nu cadă sau să alunece.

Ghidați mașina astfel încât să vă protejați de rănire prin strivirea între mașină și obstacole.

Operați cu atenție deosebită utilajul la marginea gropilor, a grămezilor, a pantelor, a depozitelor sau în dreptul pragurilor pentru a nu exista riscul de cădere sau de răsturnare a echipamentului.

Operatorul este responsabil pentru protecția împotriva funcționării neautorizate a mașinii.

Evitați pornirea accidentală. Asigurați-vă că mașina este deconectată complet și în siguranță de la rețeaua electrică, înainte de a transporta, depozita sau de a efectua lucrări de întreținere.

Depozitați aparatul în mod corespunzător, atunci când nu este utilizat. Depozitați mașina într-un mediu închis, curat, protejat de îngheț și inaccesibil copiilor.

## SIGURANȚĂ

### 8.4 SIGURANȚĂ ÎN UTILIZAREA ȘI ÎNTREȚINEREA MAȘINII

Nu supraîncărcați mașina. Lucrați în intervalul de performanță specificat.

Nu folosiți niciodată mașina fără dispozitive de protecție și siguranță. Dispozitivele de protecție montate necorespunzător sunt o sursă de pericol și pot provoca vătămări grave.

Țineți mâinile și picioarele departe de părțile rotative.

Nu lăsați niciodată cablul de alimentare să se desfacă. Acestea pot fi deteriorate sau pot deveni un pericol de declanșare a incendiilor.

Țineți umiditatea departe de părțile de alimentare. Acest lucru poate provoca accidente.

NU scufundați mașina, cablul de alimentare sau conectorii în apă sau alte lichide. Păstrați mânerul uscat, curat și departe de corpuri străine.

Nu folosiți aparatul de spălat cu presiune pentru curățarea mașinii. Apa poate deteriora mașina.

Protejați mașina de condițiile meteo, precum ploaie, îngheț și lumina directă a soarelui.

Respectați legile și reglementările privind eliminarea acumulatorilor, consumabilelor și a celor care conțin părți contaminate, pentru a proteja mediul. Eliminați ca deșeurile periculoase, chiar dacă sunt în cantități mici.

Nu lăsați niciodată mașina nesupravegheată. La ieșirea din mașină, opriți motorul (OFF), scoateți cheia din contact și asigurați-vă de utilizarea neautorizată.

### 8.5 SERVICE-SECURITATE

Înainte de a începe lucrările de întreținere, curățare și reparație, opriți mașina și scoateți cheia din contact. Astfel, este prevenită pornirea accidentală.

Acordați întotdeauna o atenție deosebită la menținerea fiabilității utilajului. Dacă aparaturile și sistemul de siguranță sunt supuse uzurii, acestea trebuie să fie verificate în mod regulat, și înlocuite dacă este necesar.

Verificați periodic piulițele și șuruburile, și strângeți-le, dacă este necesar.

Etichetele de pe mașină avertizează asupra pericolelor. Mențineți întotdeauna mașina curată și înlocuiți etichetele deteriorate, dacă este necesar.

După efectuarea lucrărilor de întreținere și reparație, atașați întotdeauna dispozitivele de protecție și siguranță la mașină. Folosiți doar piese aprobate de producător. Această mașină respectă normele de securitate. Lucrările de întreținere și reparație pot fi efectuate numai în măsura descrisă în aceste instrucțiuni de utilizare. Toate celelalte lucrări trebuie efectuate de către un centru service autorizat sau de către service-ul LUMAG.

Lucrările la instalația electrică trebuie efectuate doar de electricieni calificați.

Folosiți doar piese de schimb și accesorii originale LUMAG. Utilizarea altor tipuri de piese sau accesorii va crește riscul accidentării. Orice răspundere pentru daunele cauzate intră în sarcina operatorului.

### 8.6 INSTRUCȚIUNI DE SIGURANȚĂ SPECIALE PENTRU MINI DUMPERE

Mașina nu trebuie depozitată în ploaie, ninsoare sau în mediu umed.

Protejați mașina de apă sau alte lichide.

Nu expuneți mașina la temperaturi extreme.

Protejați mașina, nu supraîncărcați.

Mașina nu trebuie să funcționeze fără capac de protecție.

## SIGURANȚĂ

Nu transportați niciodată persoane, copii, sau animale cu mini-dumperul.

Nu transportați niciodată obiecte sau materiale periculoase.

Nu supraîncărcați mașina, rețineți greutatea maximă, vezi secțiunea Date tehnice (5).

Nu parcați niciodată mașina pe pante. Dacă este necesar, blocați mașina introducând pietre între roți și sol.

Nu este permisă utilizarea pe platforme sau schele de lucru.

Mașina nu trebuie curățată cu un aparat de spălat cu presiune.

Protejați mașina de daune și nu permiteți copiilor să acționeze mașina.

Folosiți acumulatori cu un panou de control protejat.

Evitați supraîncărcarea și descărcarea totală a acumulatorilor.

Nu deteriorați compartimentul cu baterii.

Nu folosiți mașina dacă bateriile sunt deteriorate.

### 8.7 RISCURI REZIDUALE ȘI MĂSURI DE PROTECȚIE

#### *Pericole reziduale mecanice*

##### **Prindere, capturare**

Mașina poate prinde îmbrăcăminte, cabluri, fire sau alte obiecte străine.

→ Verificați încărcătura, să nu existe corpuri străine. Purtați îmbrăcăminte adecvată.

##### **Agățare**

Piese rotative pot agăța hainele largi.

→ Purtați întotdeauna îmbrăcăminte de protecție adecvată. Nu purtați eșarfe, șaluri sau elemente similare.

##### **Strivire**

Manevrarea neatentă a mașinii poate provoca răni grave.

→ Nu supraîncărcați. Asigurați-vă o poziție sigură.

##### **Șocuri, loviri, vibrații**

Utilizarea necorespunzătoare a mașinii poate provoca deteriorarea acumulatorului și acest lucru duce la vătămări grave.

→ Protejați acumulatorul de stresul mecanic.

#### *Neglijarea principiilor ergonomice*

##### **Lipsa echipamentului individual de protecție (EIP)**

Lipsa echipamentului de protecție poate provoca vătămări grave.

→ Purtați întotdeauna echipamentul de protecție adecvat.

##### **Comportament uman, comportament greșit**

→ Fiți întotdeauna concentrat în activitățile pe care le întreprindeți. Riscul rezidual nu poate fi exclus niciodată. Pericole reziduale electrice

##### **Contact electric**

Atingerea acumulatorilor defecti poate cauza șoc electric.

→ Verificați regulat acumulatorii, să nu existe deteriorări.

→ Purtați echipamentul individual de protecție (EIP).

#### *Pericole reziduale termice*

##### **Arsuri, degerături**

Atingerea unui acumulator defect poate provoca iritații ale pielii sau arsuri.

→ Nu expuneți acumulatorii la temperaturi ridicate.

→ Purtați echipamentul individual de protecție (EIP).

#### *Pericol de materiale și alte substanțe*

##### **Contact**

Evacuarea lichidului coroziv din acumulatorii defecti

→ Verificați regulat acumulatorii, să nu existe deteriorări.

→ Purtați echipamentul individual de protecție (EIP).

#### *Alte pericole*

##### **Alunecarea, căderea sau împiedicarea**

Pe suprafețe instabile, trebuie să fiți întotdeauna precaut.

→ Urmăriți obstacolele din zona de lucru. Asigurați-vă o poziție sigură și purtați încălțăminte de protecție.

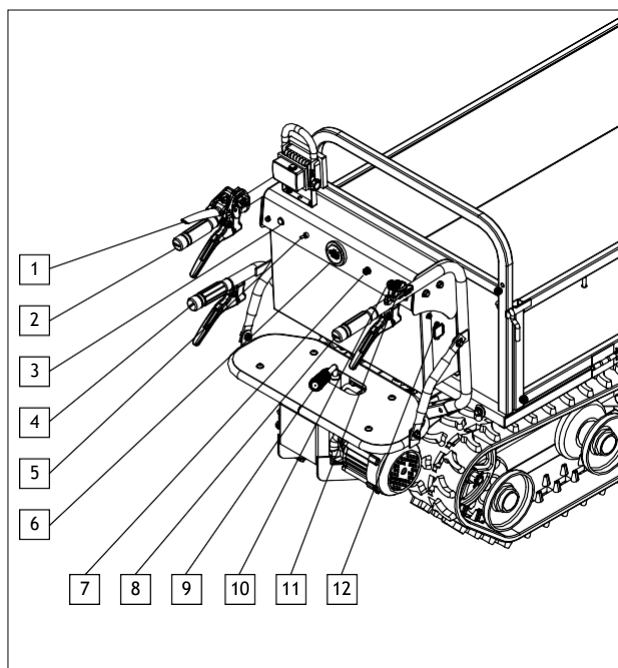
## IDENTIFICARE PIESE, FUNCȚII

### 8.8 Comportament în caz de urgență

În caz de accident, trebuie să inițiați măsurile de prin ajutor necesare și să solicitați asistență medicală calificată cât mai curând posibil.

Dacă solicitați ajutor, introduceți următoarele informații: unde s-a întâmplat, ce s-a întâmplat, câți răniți, ce fel de răni.

## 9. IDENTIFICAREA PIESE, FUNCȚII



- 1 Maneta ambreiaj
- 2 Mâner de control cu frână de direcție la stânga
- 3 Claxon
- 4 Maneta pentru înclinarea benei
- 5 Comutator pentru direcția de deplasare
- 6 Indicator de încărcare
- 7 Siguranță 10Ah
- 8 Mâner de control cu frână de direcție la dreapta
- 9 Schimbător de viteze
- 10 Aprindere/ cheie de aprindere
- 11 Clapeta accelerație
- 12 Priză pentru încărcare acumulator

### Indicator de încărcare (6)

Indicatorul nivelului de încărcare, arată starea acumulatorilor.



### Maneta clapetă accelerație (11) Maneta de control pe ghidon

Prin rotirea pârghiei, viteza de deplasare crește în mod continuu.



### Comutator pentru direcția de deplasare - Maneta basculantă pe panoul de control

Brațul basculant controlează direcția de mers. Înclinarea manetei în jos (BACKWARD) face ca mașina să se deplaseze înapoi. Prin înclinarea manetei în sus (FORWARD), mașina se deplasează înainte.



### Maneta pentru înclinarea benei (4) – Maneta de control din stânga

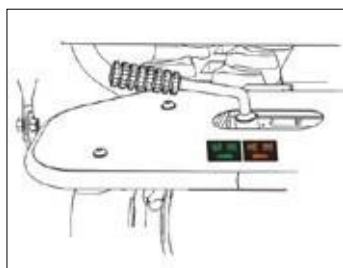
Apăsați ferm maneta neagră de pe mâner pentru a debloca maneta. Acum, bena poate fi ridicată manual.



## IDENTIFICARE PIESE, FUNCȚII

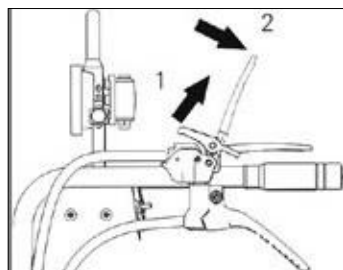
### Schimbătorul de viteză (9)

Cu această maneta se poate regla viteza mini-dumperului. Există două niveluri: LOW = viteză mică și HIGH = viteză mare. Acestea sunt schimbate prin rotirea manetei.



### Maneta ambreiaj (1)

Pentru a pune în mișcare mini-dumperul, maneta de ambreiaj (2) trebuie să fie apăsată spre mâner. Aceasta trebuie deblocată. Apăsați maneta roșie (1) în jos, pentru a debloca maneta ambreiajului (2), în același timp cu aceasta. Mașina se deplasează acum.



### Aprindere/ cheie de aprindere (10)

Tensiunea la aparat este pornită sau oprită.

OFF – Circuitul este întrerupt. Cheia poate fi scoasă.

ON - Tensiunea la aparat este pornită sau oprită.

Motorul este gata, indicatorul de încărcare se aprinde. Cheia nu poate fi scoasă.



### Priză de încărcare pentru acumulator (12)

Această priză de încărcare este utilizată pentru încărcarea acumulatorilor, care sunt instalați sub benă. Pentru a încărca, deschideți priza și conectați încărcătorul furnizat la ea, precum și la o priză de uz casnic. Timpul de încărcare pentru acumulatorii complet goliți este de aproximativ 7 ore.



## 10. TRANSPORT, INSTALARE

Dacă mașina este transportată pe o distanță lungă, aceasta poate fi încărcată într-un camion sau pe un alt vehicul de transport adecvat. Mașina nu trebuie să fie supraîncărcată.

Vehiculul de transport trebuie să poată transporta greutatea mașinii.

Fixați mașina pe vehiculul de transport pentru a preveni rularea, alunecarea sau bascularea, și în plus, fixați-o pe cadru.

### Folosiți rampele de încărcare

- Pentru a încărca mașina pe vehiculul de transport, trebuie utilizate rampele de încărcare.
- Aceste rampe de încărcare trebuie să aibă o capacitate de încărcare de cel puțin 250 kg fiecare și să aibă o lățime de cel puțin 25 cm.
- Lungimea trebuie să fie astfel încât înclinația să nu depășească 15°/20°.

### Ridicarea mecanică

- Strângeți bine mașina pe un palet.
- Folosiți numai dispozitive de ridicare adecvate, cu o sarcină minimă de 250 kg.
- Folosiți funii sau lanțuri adecvate.
- La descărcare, nu manevrați de sub mașină, ci din față, dintre lanțurile de acționare.

**⚠ PERICOL**

**Nu treceți pe sub sarcinile suspendate.**



## 11. UTILIZARE

### 11.1 PORNIREA

Înainte de a începe să folosiți mașina, citiți cu atenție acest manual de utilizare.

**Acordați atenție nivelului cutiei de viteze. Vezi secțiunea Întreținere/ Cutie de viteze (13.2).**

Este important să înțelegeți informațiile pe care le conține, în special secțiunile despre siguranță și acumulator/ încărcător.

Mașina poate fi controlată ușor după o scurtă perioadă de învățare. Familiarizați-vă cu mașina, cu comenzile și cu vitezele.

#### NOTĂ

*Înainte de a începe să lucrați, luați dispozitivul pentru a-l testa, fără sarcină.*



Evitați conducerea pe benzi sau depresiuni, pe margini sau pe trepte. Se recomandă prudență în apropierea pantelor abrupte sau a zonelor cu denivelări. Pornirea accidentală sau viteza excesivă pot duce la vătămări corporale grave și la daune materiale.

Mașina nu trebuie condusă pe teren cu o înclinare mai mare decât cea specificată în instrucțiunile de utilizare. Există riscul de tulburări!

Reduceți viteza atunci când conduceți pe un teren neuniform.

Mașina poate fi utilizată pe un sol solid, nu în apă, în zone umede sau în zone cu risc de explozie.

Stați întotdeauna cu ambele picioare ferm pe sol și țineți ambele mâini pe mânere, pentru a menține mașina sub control în orice moment și pentru a vă asigura o manevrabilitate sigură.

### Acumulatori

Acumulatorii reîncărcabili sunt în stare nouă, încărcați aproximativ 60-70%. Acumulatorii trebuie să fie încărcați înainte de a utiliza mașina.

Acumulatorii sunt amplasați sub corpul benei și sub apărătoarea de protecție.

Dacă indicatorul de încărcare al acumulatorului (6) devine Roșu, încărcați bateriile înainte de a utiliza din nou mașina. Vezi secțiunea Încărcarea acumulatorului (11.6).

### Pregătirea locației

- Curățați zona de orice ar putea împiedica procesul de lucru.
- Asigurați o iluminare adecvată la locul de lucru.
- Asigurați-vă că aveți vizibilitate bună a zonei și că puteți ajunge la toate controlerile și dispozitivele de siguranță, în momentul necesar.
- Asigurați-vă că nu există persoane neautorizate în zona de lucru.

### PERICOL

**Mașina nu trebuie utilizată dacă există piese sau componente deteriorate sau care nu sunt strânse corespunzător. Înainte de fiecare utilizare, verificați mașina să nu existe deteriorări.**

### Verificați înainte de a porni mașina

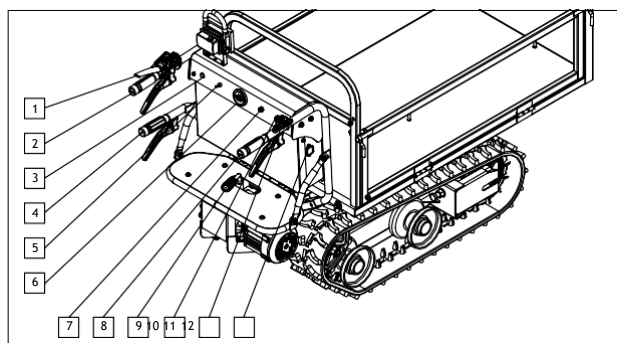
- Poziția clapetei de accelerație (trebuie să fie în repaus).
- Poziția întrerupătorului de direcție (maneta trebuie să fie în direcția de mers)
- Funcția sistemului de frânare.
- Cablurile și liniile electrice pentru posibile daune sau deteriorări (piesele și izolația defectă trebuie înlocuite).
- Carcasa și conexiunile acumulatorului (trebuie să fie uscate)
- Starea de încărcare a acumulatorului.
- Starea corpului benei și blocarea acestuia.
- Starea lanțurilor.
- Înălțimea mânerului, specific operatorului.



## UTILIZARE

### 11.2 PORNIREA ȘI CONDUCEREA

1. Cheia de aprindere (10) se află în poziție OFF/OPRIT.
2. Rotiți cheia de aprindere a mașinii în sensul acelor de ceasornic la ON/ PORNIT. Indicatorul nivelului de încărcare (6) se aprinde.
3. Direcția de deplasare cu ajutorul comutatorului de direcție (5). Sus = înainte; jos = înapoi.
4. Setați viteza de deplasare, rotind maneta de schimbare a vitezelor (9). Există 2 viteze LOW = încet și HIGH = repede.
5. Prindeți ambele mânere de control (2+8). Deblocați maneta ambreiajului (1), apăsând pârghia roșie în jos și atașați-o la mânerul de control cu mâna stângă. Mașina începe să se miște. Pentru a crește viteza, rotiți maneta de accelerație (11) în sensul acelor de ceas.
6. Puteți direcționa cele două manete de frână de pe mânerul de comandă (2+8), în care blochează un lanț cu ajutorul manetei respective.
7. Pentru a opri, lăsați clapeta ambreiajului (1) să se plieze înainte în poziția de pornire.



### **⚠ PERICOL**

Este interzisă utilizarea mini-dumper-ului pe teren moale dacă există risc de răsturnare. În sens invers, conduceți cu viteză minimă și aveți grijă la obstacole. Dacă există vreun pericol, eliberați imediat comenzile. Mașina se oprește automat.

### 11.3 SISTEM DE FRÂNARE

Mașina este echipată cu o frână mecanică cu tambur, care blochează lanțurile în parcare sau în poziție de neutilizare. Prin urmare este imposibilă rularea mașinii.

Frâna este eliberată automat, imediat ce este apăsată maneta ambreiajului.

Pentru a opri, eliberați maneta ambreiajului. Maneta revine automat în poziția inițială. Mașina încetinește și se oprește. Frâna cu tambur este cuplată.

În situații periculoase, mașina este oprită imediat prin eliberarea comenzilor.

### 11.4 OPRIREA

Rabatați maneta ambreiajului înapoi la poziția de pornire.

Rotiți cheia în sens invers acelor de ceasornic, pe OFF/OPRIT pentru a opri mașina.

Întoarceți accelerația în poziția inițială.

## UTILIZARE

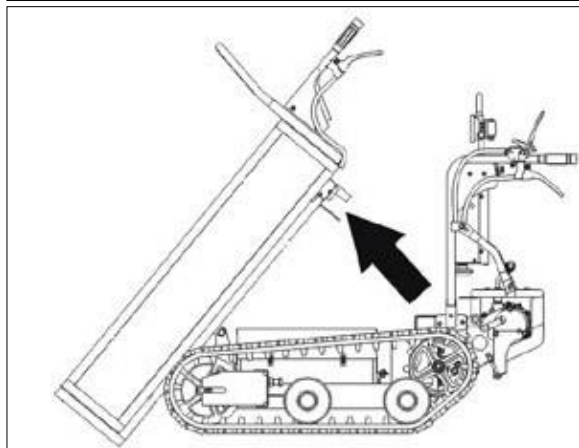
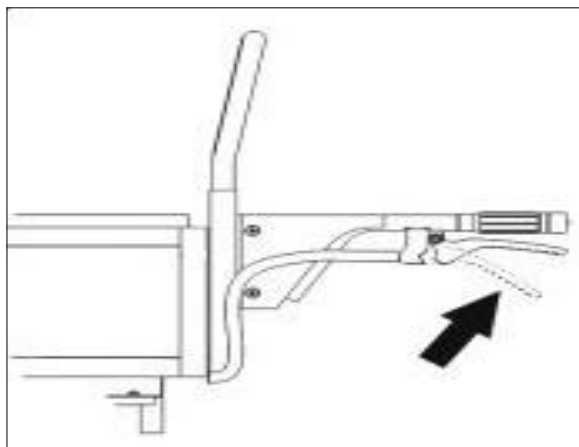
### 11.5 ÎNCĂRCAREA ȘI DESCĂRCAREA BENEI

#### Încărcare

Când încărcați, asigurați-vă că mașina este într-o poziție sigură și că marfurile care trebuie transportate sunt ancorate corect. Distribuți marfurile uniform în benă. Nu supraîncărcați mașina! Capacitatea maximă de transportare este de 450kg.

#### Descărcare

Prin apăsarea manetei de înclinare a benei (4), aflată sub mânerul de control din stânga, se deschide mecanismul de blocare a înclinării benei. Descărcarea mărfurilor din benă se face mecanic prin ridicarea de mânerul panoului din spate al benei.



### 11.6 Încărcarea acumulatorilor



Înainte de încărcare, opriți unitatea și scoateți cheia! Pentru încărcarea bateriilor, fișa trebuie conectată la o rețea de curent alternativ de 230 V/ 50 Hz.

#### ⚠ PERICOL

##### Șoc electric!

Conectați cablul de alimentare la o priză împământată corect cu tensiunea adecvată. Nu folosiți adaptor.

#### ⚠ AVERTISMENT

##### Pericol de incendiu!

Nu folosiți extensii.

Acumulatorul și încărcătorul mașinii sunt adaptate între ele. Nu încărcați niciodată bateriile cu alt încărcător.

Procesul de încărcare începe imediat ce acumulatorii sunt conectați la încărcător și încărcătorul la rețea.

După încărcare, scoateți ștecherul din priză.

**ATENȚIE!** Bateriile reîncărcabile trebuie încărcate ori de câte ori este necesar, după fiecare utilizare, chiar și când nu sunt utilizate, la fiecare 2-3 săptămâni, pentru a evita descărcarea completă. Acest lucru prelungeste semnificativ durata de viață.

Capacitatea rămasă a bateriilor poate fi citită pe afișajul de stare. După fiecare utilizare sau imediat după aprinderea indicatorului, LED roșu, acumulatorii trebuie încărcați. În starea de descărcare completă, acumulatorii se deteriorează, astfel, timpul de încărcare este din ce în ce mai mare și durata de viață a acestora scade.



## UTILIZARE

### PERICOL

Încărcarea bateriilor produce amestecuri de gaze explozive. Asigurați-vă că încărcătorul și acumulatorii sunt bine ventilați în timpul încărcării. Este interzis fumatul și flăcările în timpul încărcării.

#### NOTĂ

*Bateriile reîncărcabile nu necesită întreținere, cu excepția încărcării. În orice caz, evitați ca acumulatorii să fie descărcați complet. Pentru a proteja împotriva descărcării complete, aparatul trebuie oprit. Acumulatorii trebuie încărcăți imediat ce indicatorul arată culoarea roșie.*

Dacă bateriile sunt descărcate, mașina poate funcționa doar împinsă manual.

Starea de încărcare indicată de ledurile arată nivelul acumulatorilor:

VERDE = acumulatori complet încărcăți  
ROȘU = acumulatorii au o încărcare redusă

Eroarea în timpul încărcării presupune lipsa conexiuni de la încărcător la acumulator. Cauza poate fi o siguranță defectă sau încărcător defect.

#### NOTĂ

*Timpul de încărcare depinde de starea de descărcare a acumulatorilor. Cu toate acestea, un acumulator complet gol trebuie încărcat în maxim 7 ore. Un timp mai mare de 7 ore de încărcare, indică un încărcător defect sau acumulatori defecti.*

Durata de viață a acumulatoriilor este specificată de producător cu 200 de cicluri complete de încărcare.



**Urmați instrucțiunile de siguranță pentru acumulatori. Vezi secțiune Acumulator/Încărcător (8.2).**

**Nu răstrurnați mașina. În caz contrar, se poate scurge lichidul din acumulatori.**

**Conectați încărcătorul mașinii la o priză de alimentare instalată și legată la pământ.**

**Evitați supraîncărcarea acumulatoriilor.**

**Nu deteriorați compartimentul de protecție al acumulatoriilor.**

**Nu folosiți mașina dacă acumulatorii sunt deteriorați.**

**Deconectați acumulatorii înainte de a efectua orice lucrare de întreținere sau reparație.**

**Dacă schimbați acumulatorii, opriți mașina și asigurați-o împotriva pornirii accidentale.**

**Aveți grijă să acordați atenție polarității conexiunilor și culorilor cablului. Un acumulator defect poate provoca scurtcircuitate și incendii.**

**Când scoateți acumulatorii, deconectați mai întâi borna negativă (firul negru) și apoi borna pozitivă (firul roșu).**

**Când conectați acumulatorii, procedați în ordine inversă. Atașați întâi cablul roșu la borna pozitivă și apoi pe cel negru la cea negativă.**

## 12. VERIFICARE

Inspecția periodică este esențială, pentru că mașina trebuie să fie un utilaj sigur.



**Opriți unitatea și scoateți cheia înainte de a verifica mașina!**

**Deconectați mașina de la sursa de alimentare!**

- Trageți mufa de alimentare.

### 12.1 DISPOZITIVE DE PROTECȚIE

Toate dispozitivele de protecție (apărători, elemente de siguranță) trebuie să fie întotdeauna instalate pe mașină!

### 12.2 ȘURUBURI

După prima oră de funcționare, strângeți toate șuruburile și piulițele.

La fiecare 100 de ore de funcționare, strângeți șuruburile și piulițele.

- Înlocuiți șuruburile și piulițele pierdute.

### 12.3 ACUMULATORI

Acumulatorii trebuie încărcăți atunci când performanța lor scade.

Vezi secțiune Încărcare acumulatori (11.6) și secțiunea Acumulator/Încărcător (13.1).

### 12.4 SISTEMUL ELECTRIC

Conexiunile și punctele de contact trebuie verificate la intervale regulate.

- Verificați cablurile pentru posibile deteriorări, fisuri. Nu utilizați elemente deteriorate. Conexiunile necorespunzătoare pot duce la șocuri electrice.
- Verificați conexiune electrică.

## PERICOL

**Utilizarea cablurilor deteriorate poate duce la vătămări sau șocuri electrice.**

## ÎNTREȚINERE

### 13. ÎNTREȚINERE



**Înainte de verificarea și întreținerea mașinii, opriți unitatea și scoateți cheia!**

**Deconectați mașina de la sursa de alimentare!**

- Scoateți cablul de alimentare.



**Lucrările la echipamentele electrice pot fi efectuate numai de către electricieni calificați!**

**Nu lucrați niciodată fără dispozitivele de**

**protecție. Utilizați doar piese de schimb**

**originale LUMAG.**

#### 13.1 ACUMULATOR/ ÎNCĂRCĂTOR

Încărcați complet acumulatorii, înainte de a utiliza mașina. Dacă performanțele scad, acumulatorii trebuie reîncărcați. Încărcătorul este integrat în mașină.

#### **⚠ PERICOL**

**Nu atingeți niciodată contactele directe ale acumulatorului și ale încărcătorului.**

#### **Încărcător**

Păstrați încărcătorul curat. Murdăria crește riscul de electrocutare.

Înainte de fiecare utilizare, verificați încărcătorul, cablurile și mufele. Nu folosiți încărcătorul dacă observați vreo defecțiune. Nu deschideți singur încărcătorul și reparați-l doar la centre service autorizate, utilizând doar piese originale. Încărcătorul, cablurile și mufele deteriorate cresc riscul de electrocutare.

Nu utilizați încărcătorul într-un mediu inflamabil. Din cauza încălzirii încărcătorului în timpul încărcării, există riscul de incendiu.

#### **Acumulatori**

Verificați, la intervale regulate, dacă acumulatorii prezintă deteriorări. Păstrați acumulatorii uscați și curați. Curațați-i ușor, cu o cârpă moale. Acumulatorul nu trebuie scufundat sau curățat cu jet de apă.

Încărcați întotdeauna acumulatorii pe o suprafață plană. Cel mai bine este să încărcați când aceștia sunt instalați.

Durata de viață a bateriilor poate fi prelungită dacă acestea sunt bine întreținute și păstrate la temperaturi adecvate. O dată cu îmbătrânirea acumulatorilor, capacitatea acestora va scădea.

Încărcați acumulatorii iarna sau înainte de a depozita mașina pe perioade lungi. Verificați starea de încărcare, la intervale regulate. Acumulatorii ar trebui să aibă un nivel de 40-50%. Dacă ledul roșu se aprinde, încărcați imediat.

#### **NOTĂ**

*Când nu utilizați aparatul pentru o perioadă lungă, reîncărcați bateriile la fiecare 2-3 săptămâni.*

Dacă bateriile sunt lăsate goale pentru o perioadă mai multă de timp, acestea pot fi deteriorate și capacitatea de încărcare se reduce.

Dacă este posibil, depozitați bateriile într-un loc uscat și bine ventilat. Protejați-le de umiditate. În condiții meteorologice nefavorabile, se recomandă scoaterea acumulatorilor din mașină și păstrarea într-un loc închis, până la următoarea utilizare.

Pentru o durată lungă de viață, depozitarea acumulatorilor trebuie să fie la o temperatură de aproximativ 15-20 °C. Depozitați acumulatorii departe de lumina directă a soarelui.

Dacă acumulatorii nu mai funcționează, vă rugăm să contactați centrele service autorizate sau echipa de service LUMAG.

## ÎNȚEȚINERE

Folosiți mănuși de protecție adecvate atunci când aruncați acumulatorii defecti. Eliminați acumulatorii într-un mod ecologic, prin punctele de colectare autorizate. Eliminarea ca și deșeuri menajere, este interzisă!

### **⚠ ATENȚIE**

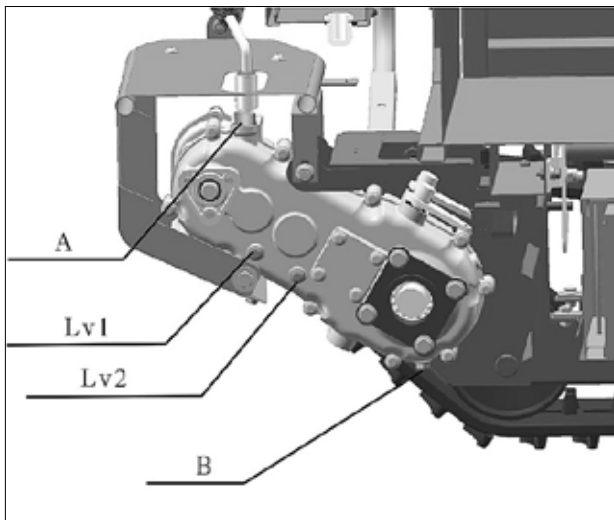
**Nu încărcăți și nu depozitați acumulatorii într-un mediu umed sau la umiditate excesivă.**

Nu expuneți niciodată acumulatorii, încărcătorul sau mașina la condiții de mediu inadecvate, precum: umiditate, temperaturi ridicate, surse de aprindere, flăcări, praf, vapori sau solvenți.

### 13.2 TRANSMISIA

**Verificați nivelul uleiului înainte de prima utilizare și la fiecare 50 de ore de funcționare.**

Pentru a face acest lucru, slăbiți cu atenție șurubul de control LV2 de pe partea blocului unității de transmisie. Mașina trebuie să fie în poziție orizontală. Dacă uleiul nu iese atunci când slăbiți șurubul de control, completați cu ulei de viteze 80W90, prin gătul de umplere A.



### 13.3 MOTOR

Motorul este echipat cu perii de carbon.

Aceste perii de carbon ar trebui să fie verificate în mod regulat, la fiecare 50 de ore de funcționare.

- Înlocuiți periile de carbon numai în cazul unei uzuri grele. La înlocuirea periilor, periile noi trebuie introduse în aceleași suporturi.
- Înlocuiți periile de carbon doar în seturi.

### 13.4 CURĂȚARE

Curățați mașina la intervale regulate pentru a asigura o funcționare optimă.

Îndepărtați murdăria.

- Îndepărtați impuritățile grosiere cu o perie. Murdăria nu trebuie îndepărtată cu ciocanul. Atenție la acumulatori, încărcător și motor. Nu folosiți agenți de curățare agresivi, corozivi sau inflamabili.
- **ATENȚIE! Nu îndreptați jetul de apă către unitatea de control, motor, acumulatori sau conexiuni. Apa poate intra în circuitele electrice și poate provoca daune considerabile.**
- Aveți grijă când utilizați echipament de curățat de înaltă presiune! Păstrați o distanță suficientă, cel puțin 50 cm între peria de curățare și mașină.

Folosiți ulei polivalent, disponibil în comerț, pentru părțile mobile.



## DEPOZITARE

### 14. DEPOZITARE

Dacă mașina nu este utilizată mult timp, trebuie respectate următoarele instrucțiuni:

#### **Timp de depozitare până la 30 de zile**

Se recomandă să lăsați acumulatorii pe încărcător, dacă mașina va fi utilizată în câteva zile.

Verificați acumulatorii în mod regulat, și reîncărcați-i dacă este necesar, pentru a evita descărcarea completă.

#### **Timp de depozitare mai mult de 30 de zile**

Nu lăsați niciodată acumulatorii conectați la încărcător atunci când depozitați mașina pe perioade lungi.

Acoperiți motorul și depozitați-l într-un loc curat și uscat.

Când depozitați pe timpul iernii, păstrați acumulatorii într-o încăpere uscată, recomandat ca aceștia să fie încărcăți în proporție de 55-75%.

Reîncărcați în fiecare lună. Înainte de a încărca, verificați cablurile și conexiunile.

Când reporniți mașina, încărcați complet bateriile.

- Vezi secțiunea Încărcarea acumulator (11.6) și secțiune Acumulator/încărcător (13.1).

#### **ATENȚIE!**

**Nerespectarea acestui lucru poate duce la descărcarea completă a acumulatorilor. Pentru acumulatorii complet descărcați nu se accepta garanție.**

#### **NOTĂ**

**Auto-descărcare** – din cauza proceselor predominant chimice în celulele etanșe, acumulatorii se descarcă singuri, în funcție de starea de încărcare și condițiile de mediu (temperatură, umiditate).

*Acesta duce la o scurtarea a distanței parcurse cu acționare electrică.*

## DEFECTE

### 15. DEFECTE

Defecțiune	Cauza	Reparație
Mașina nu se mișcă sau nu are suficientă putere	Comutatorul nu este în poziția Pornit	Porniți
	Siguranța este defectă	Verificați siguranțele
	Comutatorul de direcție nu este în poziție	Înclinați comutatorul de direcție în poziția dorită
Afișajul nu indică starea de încărcare	Acumulatorii sunt complet descărcați	Încărcați acumulatorii
	Conexiuni electrice slabe sau cablaje defecte	Verificați etanșarea cablurilor, strângeți dacă este necesar și înlocuiți cablurile deteriorate cu altele noi
	Comutatorul nu este în poziția Pornit	Porniți
Mașina nu frânează	Supraîncărcare	Reduceți sarcina
Nu are afișează Led	Fără tensiune de rețea, priza de alimentare nu este conectată	Asigurați sursa de alimentare, conectați mufa de alimentare

Dacă aceste măsuri nu elimină eroarea sau apar erori care nu sunt enumerate aici, verificați-vă aparatul cu ajutorul unui specialist.

## ACORDAREA GARANȚIEI/ GARANȚIE/ SERVICIU CLIENȚI

### 16. ACORDAREA GARANȚIEI/ GARANȚIE/ SERVICIU CLIENȚI

#### 16.1 ACORDAREA GARANȚIEI

Dispozitivului i se acordă perioada de garanție legală. Orice defect care se dovedește, în mod evident, ca urmare a erorilor materiale sau de asamblare trebuie raportate imediat vânzătorului. Dovada achiziționării dispozitivului trebuie furnizată la revendicarea garanției prin depunerea facturii și a chitanței. Garanția este exclusă în ceea ce privește piesele, în cazul defecțiunilor datorate uzurii naturale, condițiilor meteorologice, precum și defecțiilor datorate asamblării neglijente, conexiunilor necorespunzătoare, amestecului incorect de carburant/ combustibil, instalării, funcționării, întreținerii, lubrifierii sau violențelor față de mașină. Mai mult, pentru daunele cauzate de utilizarea necorespunzătoare a mașinii, cum ar fi modificări sau reparații neautorizate, dar și supraîncărcarea deliberată a mașinii duce la pierderea garanției. Componentele supuse uzurii, cu durată de viață redusă (cureaua trapezoidală, ambreiajul, cablul de accelerație, bujia, filtrul de aer, bateria, furtunurile, lamele, roțile, vârfurile de săpare, etc) și operațiile necesare lucrărilor de ajustare sau reglare sunt excluse din garanție.

#### 16.2 GARANȚIE

LUMAG garantează o calitate perfectă și își asumă garanția în caz de defecte materiale sau de fabricație.

Garanția pentru produsele LUMAG destinată persoanelor fizice este de 24 de luni, și 12 luni pentru persoane juridice, de la data livrării. Cererile de reparație în garanție trebuie să fie întotdeauna dovedite de cumpărător prin prezentarea facturii și a chitanței. Adresa cumpărătorului și tipul mașinii trebuie să fie specificate clar. Fără dovada originală de cumpărare, reparația se va efectua doar contra cost.

Lucrările de garanție sunt efectuate exclusiv de către centru nostru service LUMAG. Orice defecțiune în perioada de garanție, din cauza defectelor de material sau de fabricație vor fi remediate, cu condiția ca mașina să fi fost utilizată și întreținută corect. Prin urmare, ne rezervăm dreptul de a repara de 2 ori același defect. Dacă reparația nu se justifică economic sau nu este posibilă, echipamentul poate fi înlocuit cu unul echivalent. În cazul în care înlocuirea nu este posibilă, există posibilitatea de a vă returna banii. Uzura normală, îmbătrânirea naturală, utilizarea, curățarea, întreținerea și reglarea necorespunzătoare și componente cu durată de viață limitată (filtrele de aer, de combustibil, bujiile, starterul de recul, cureaua de transmisie) nu sunt acoperite de garanție. Din motive de operare și de utilizare, unele componente sunt supuse uzurii normale, chiar și atunci când sunt utilizate conform destinației. Acestea trebuie înlocuite în timp util.

#### 16.1 SERVICIU CLIENȚI

Pentru întrebări tehnice, informații despre produsele noastre și comenzile de piese de schimb, echipa noastră de service este disponibilă:

Orar:

Luni până joi de la ora 7.30 - 12 și de la ora 13 – 17  
Vinerea de la ora 7.30 - 12.30

Telefon: +49 / (0)8571 / 92 556-0

Fax: +49 / (0)8571 / 92 556-19

E-Mail: [info@lumag-maschinen.de](mailto:info@lumag-maschinen.de)

## DECLARAȚIE DE CONFORMITATE

### 17. DECLARAȚIE DE CONFORMITATE

În conformitate cu prevederile Directive CE

privind Mașinile 2006/42/EG

Firma:

LUMAG GmbH  
Rudolf-Diesel-Str. 1a  
D-84375 Kirchdorf/Inn  
Telefon: 0049 / (0)8571 / 92 556-0  
Fax: 0049 / (0)8571 / 92 556-19

Că produsul

Denumire: Mini dumper electric  
Model: MD-450E

Respectă cerințele esențiale de protecție din directivele CE menționate mai sus. Conformitatea se bazează pe următoarele standard:

EN ISO 12100:2010

Siguranța utilajelor – Principii generale de proiectare – Evaluarea și reducerea riscurilor

Reprezentant autorizat să întocmească documentația tehnică: Gabriele Denk

Declarația de conformitate se aplică exclusiv mașinilor în condițiile în care au fost introduse pe piață; părțile ulterior instalate de utilizatorul final sau/și intervențiile ulterioare nu sunt luate în considerare.

Kirchdorf, 09.02.2017

Christopher Weißenhörner, Geschäftsführer



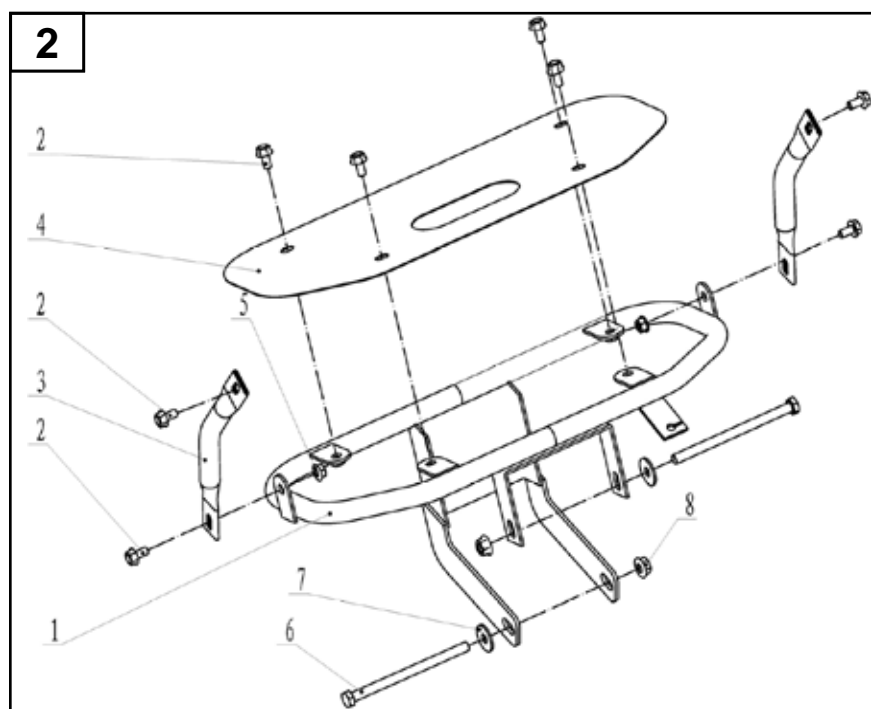
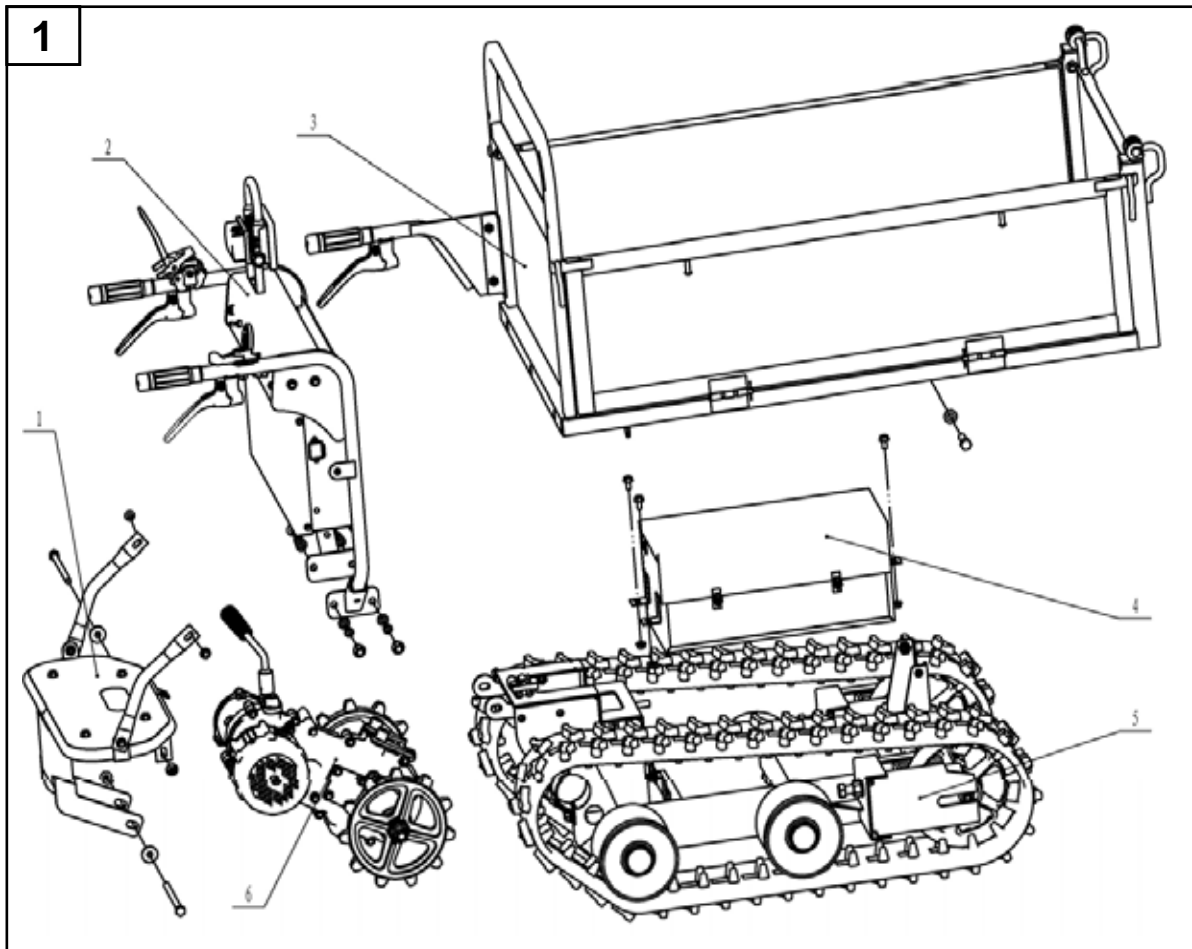
Ort/Datum

Inverkehrbringer, Bevollmächtigter

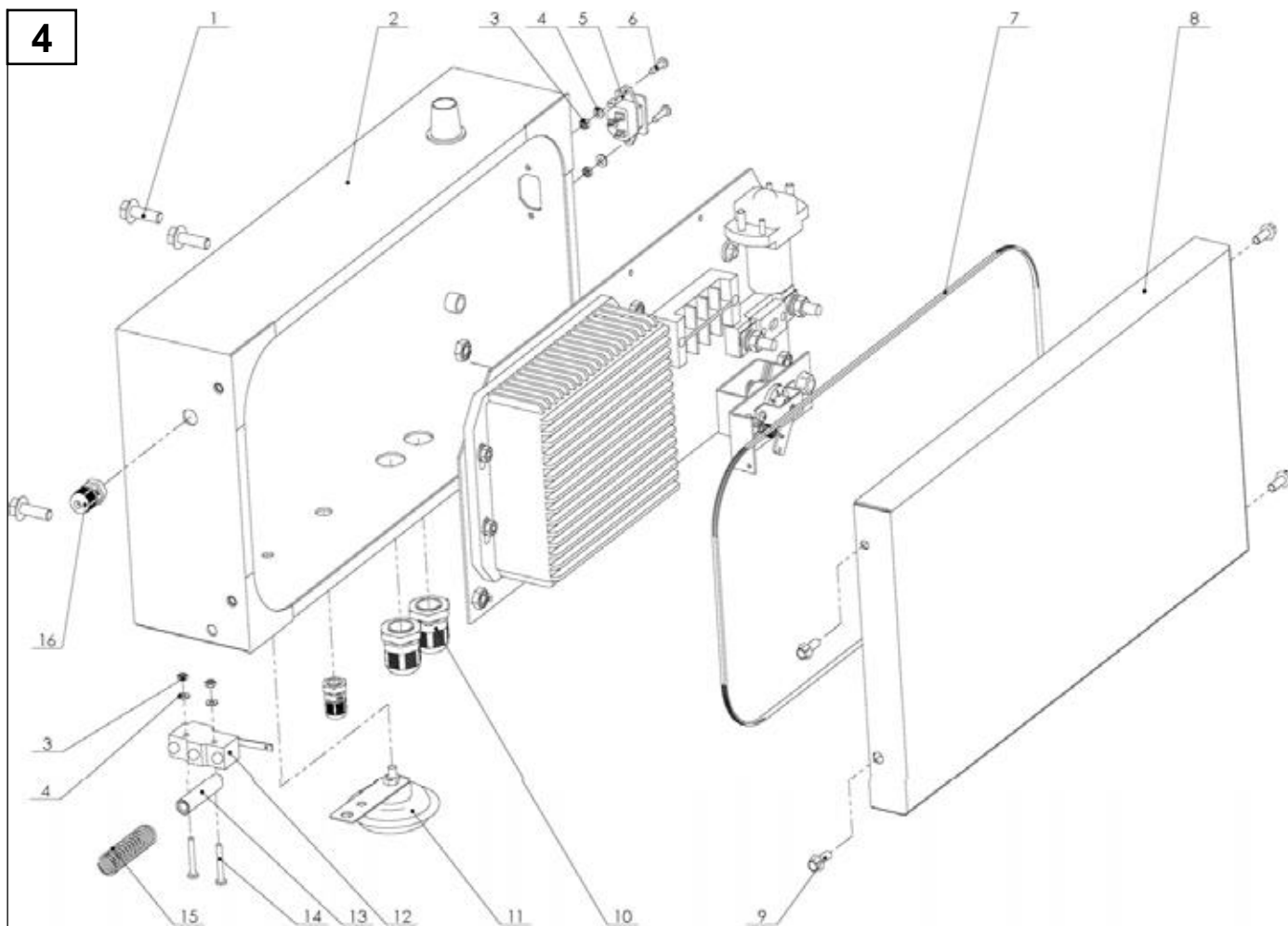
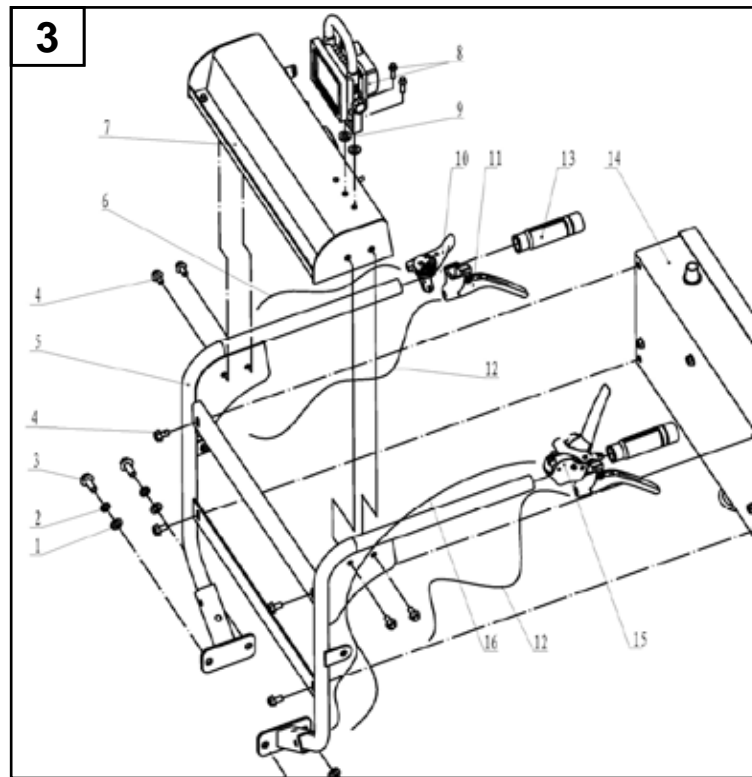
Unterschrift

## COMPONENTELE MAȘINII

## 18. COMPONENTELE MAȘINII

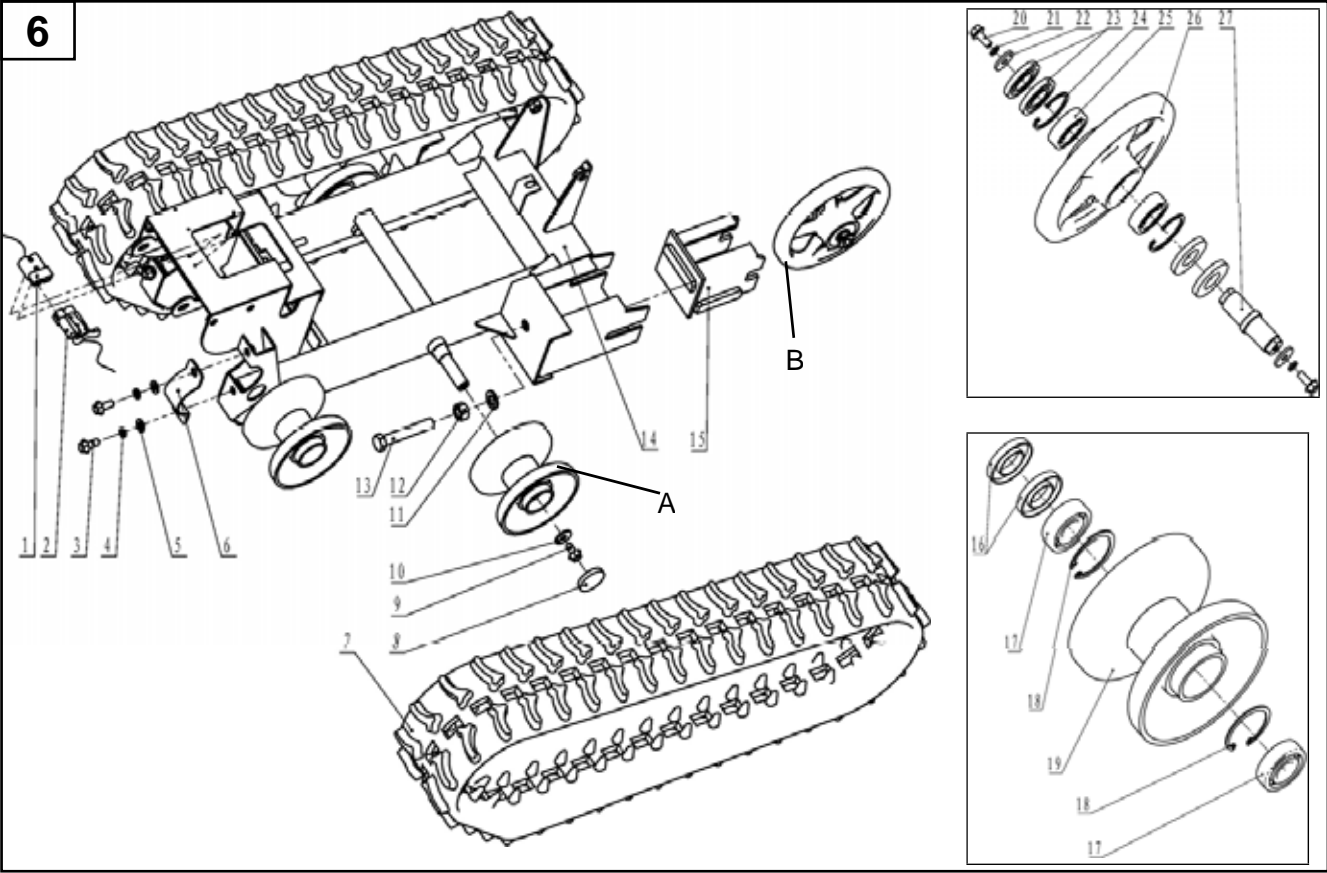
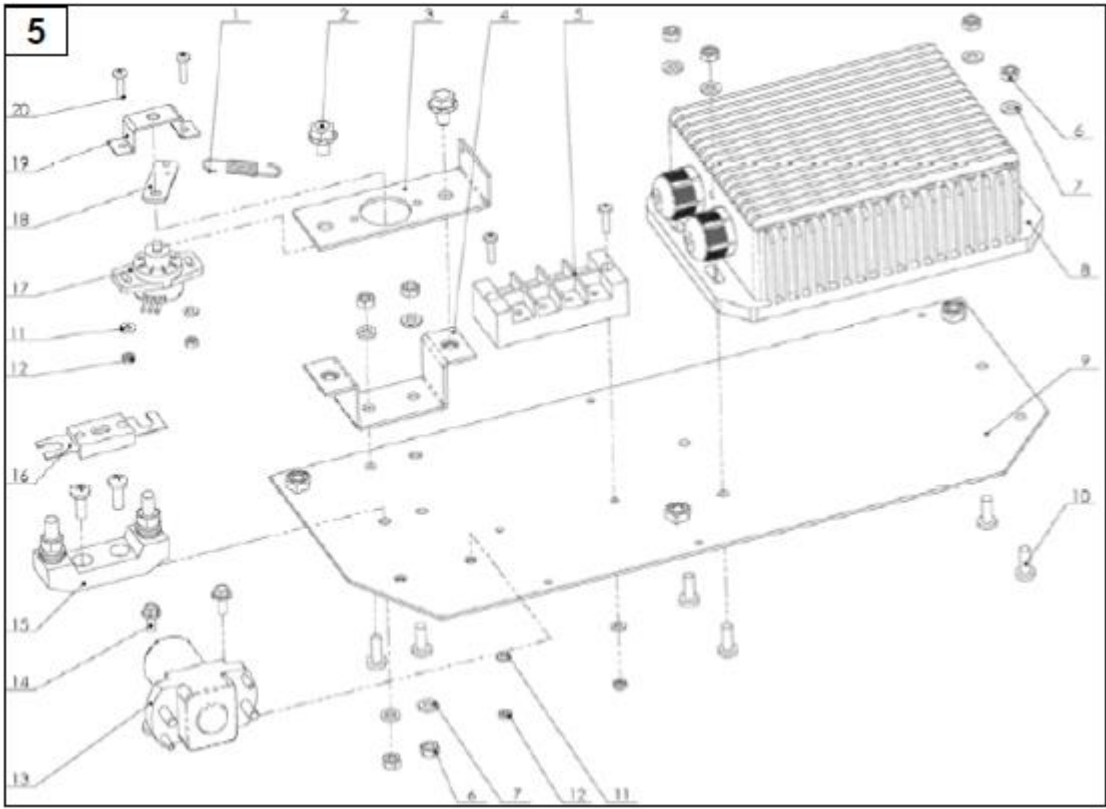


## COMPONENTELE MAȘINII

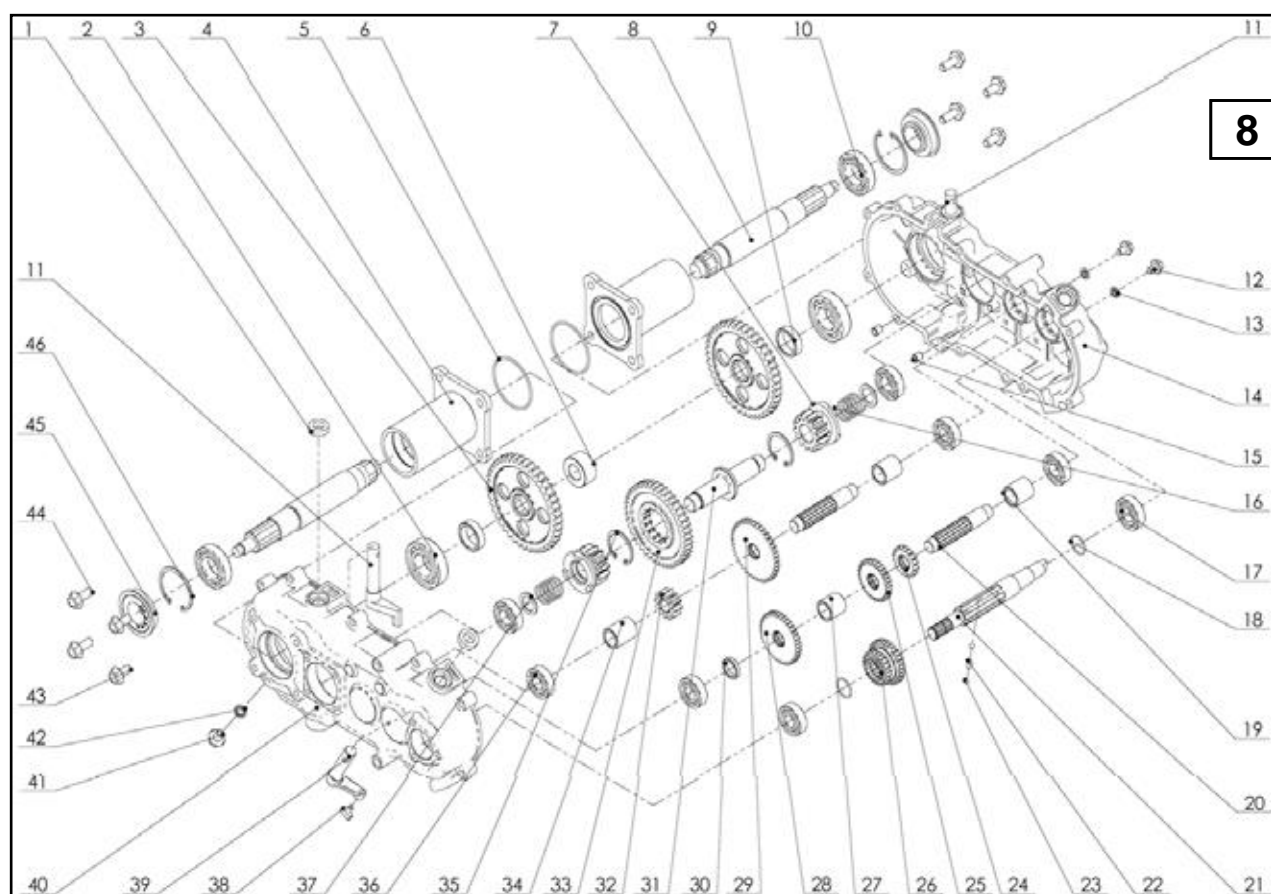
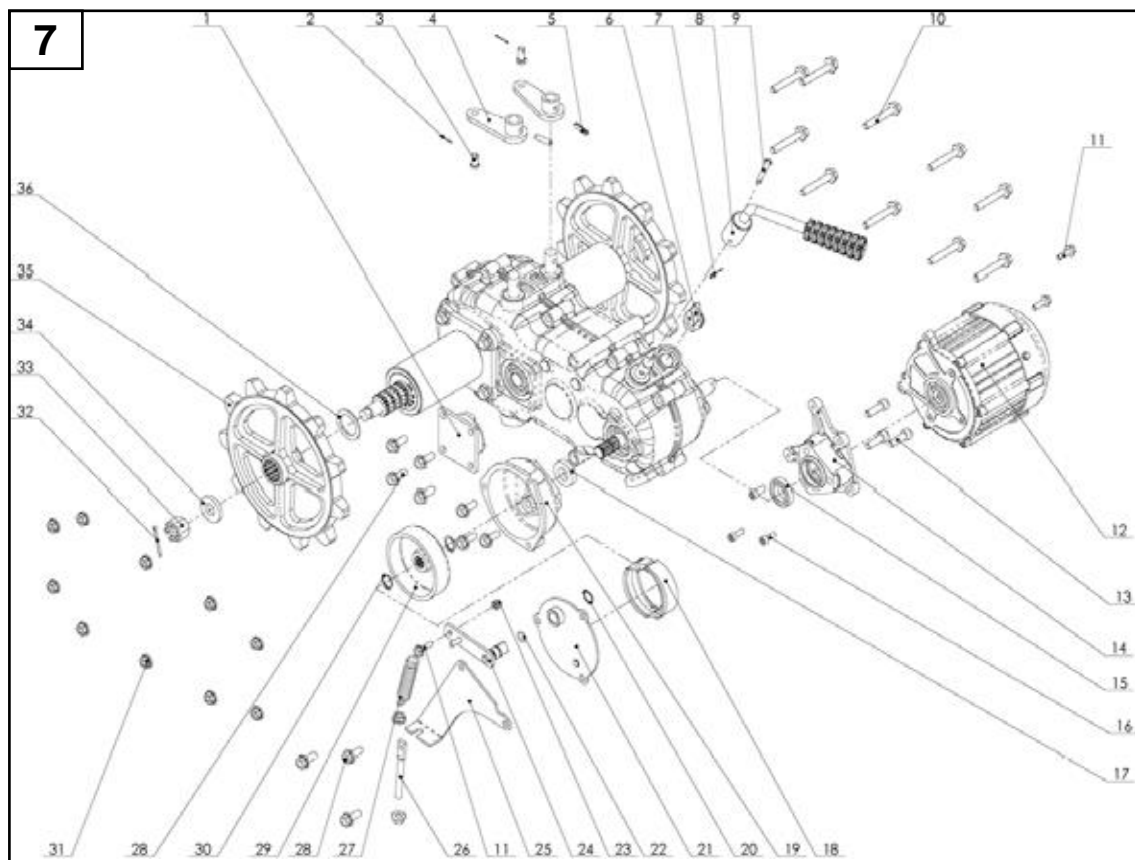




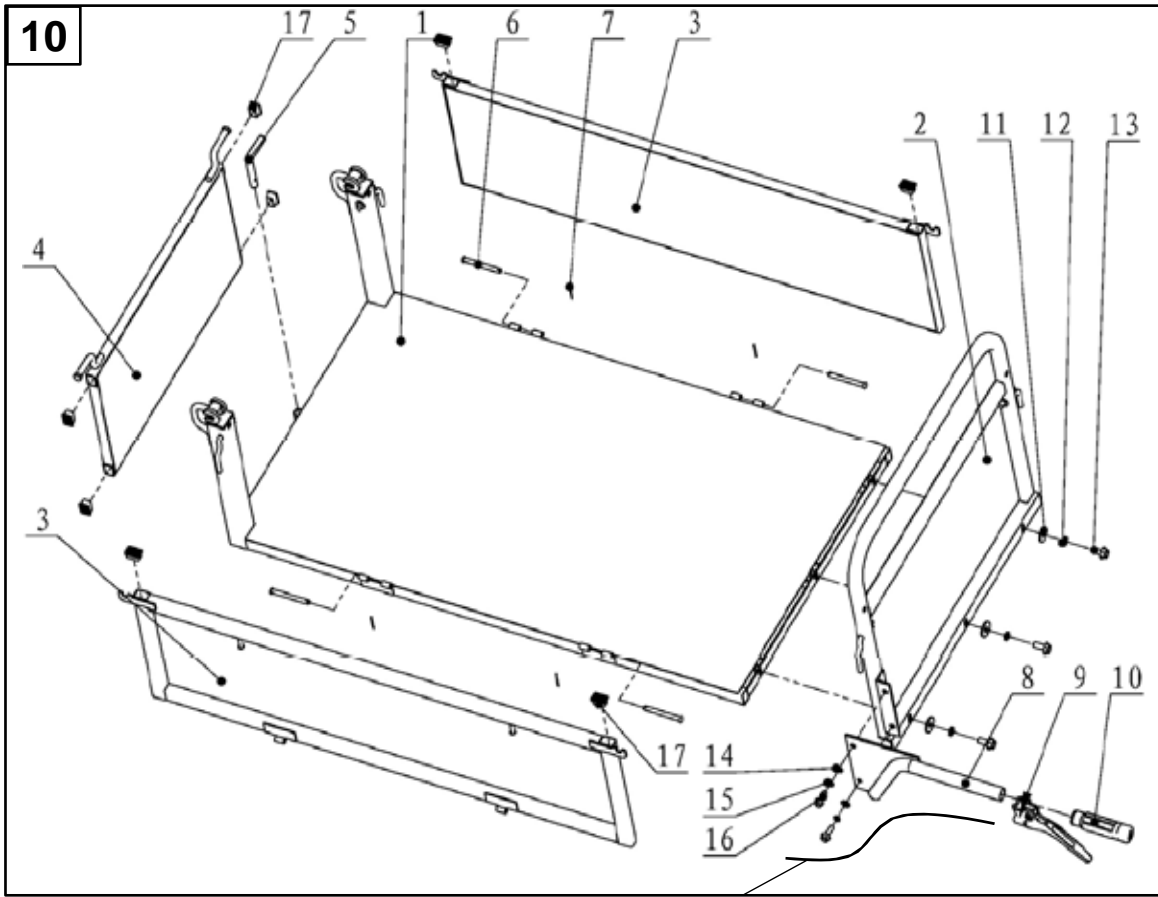
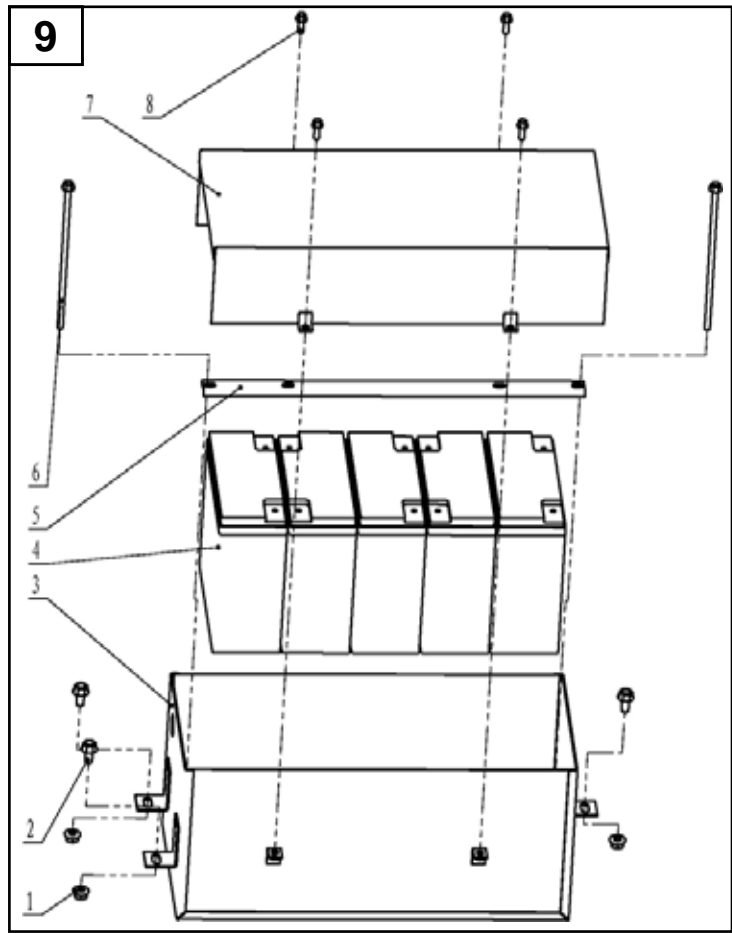
COMPONENTELE MAȘINII



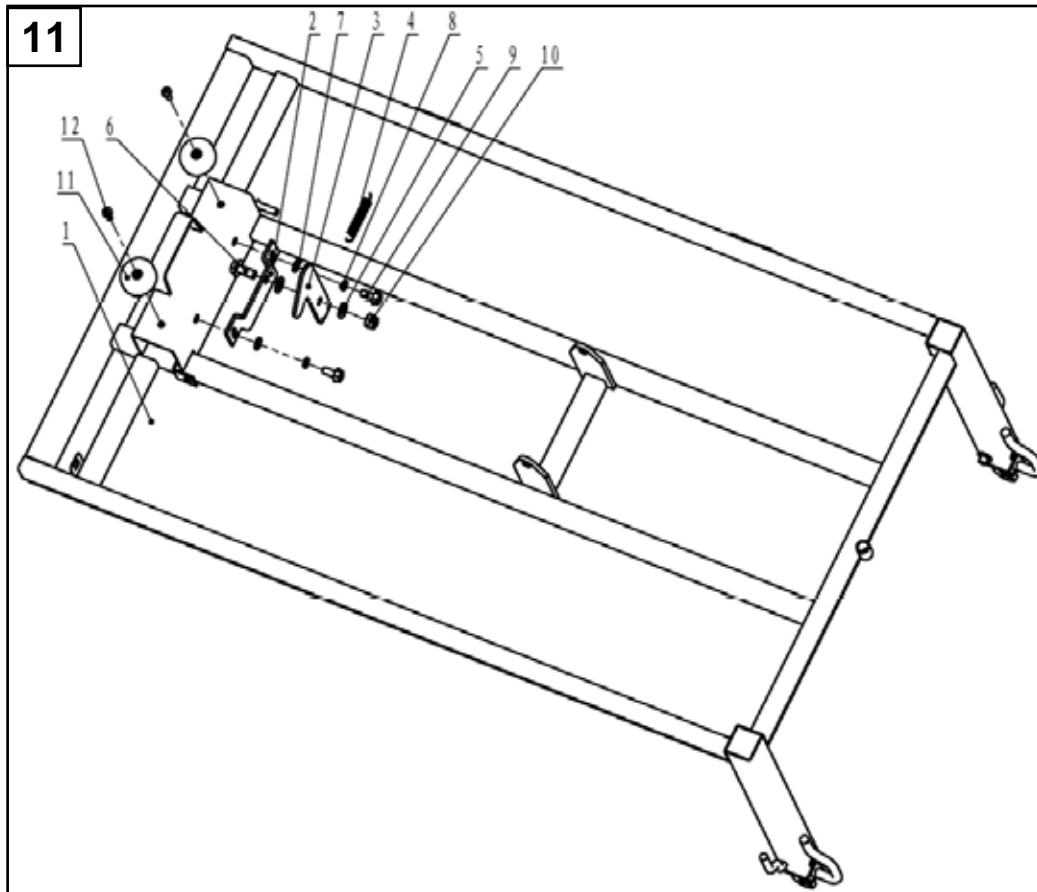
## COMPONENTELE MAȘINII



COMPONENTELE MAȘINII

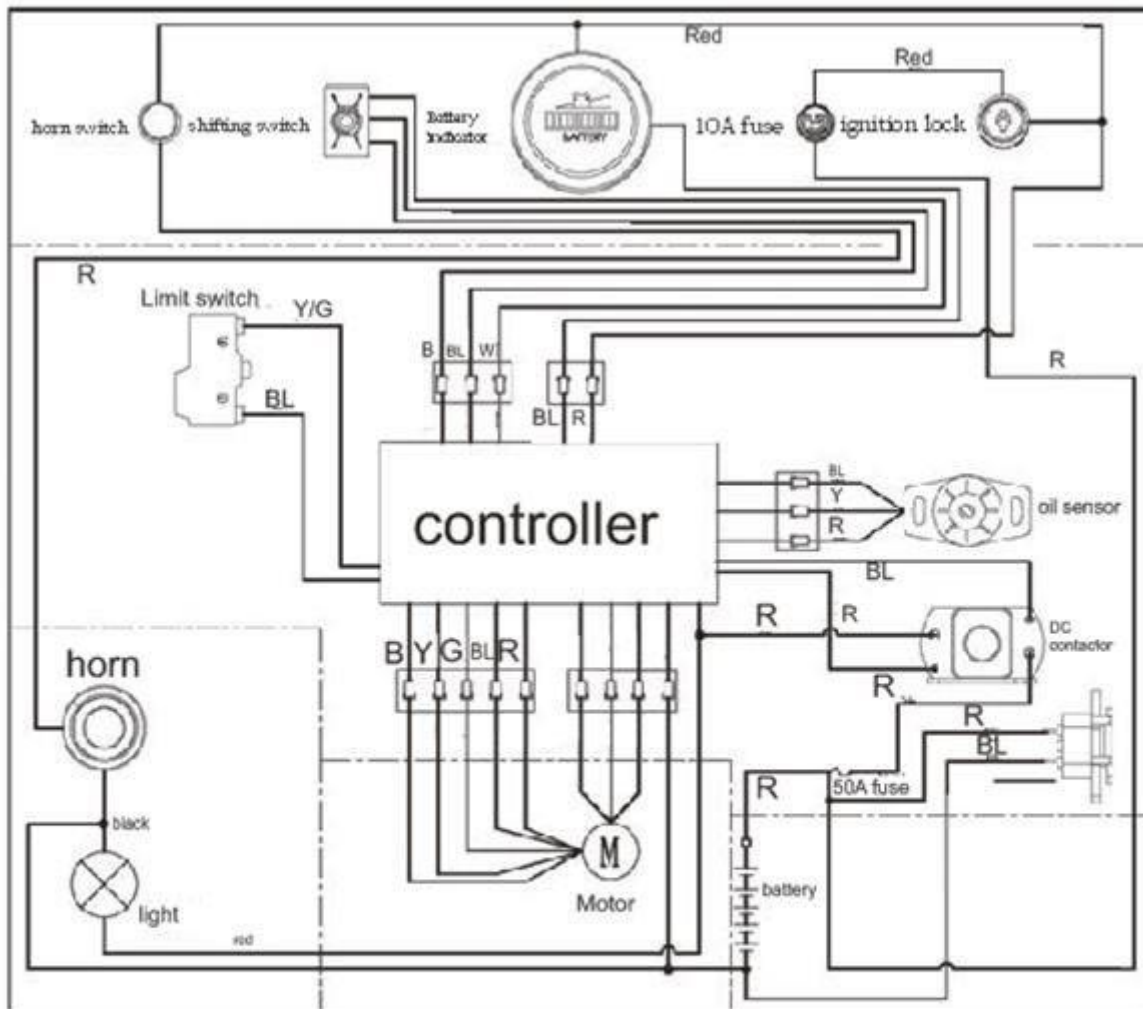


## COMPONENTELE MAȘINII



**CONTROL ELECTRIC**

**19. CONTROL ELECTRIC**



**WIRE COLOR**

- BL= Black    R= Red
- B= Blue     W= White
- Y= Yellow    G= Green



## **LUMAG GmbH**

Rudolf-Diesel-Str. 1a  
D-84375 Kirchdorf am Inn

Telefon: +49 (0)85 71 / 92 556 - 0

Fax: +49 (0)85 71 / 92 556 - 19

[www.lumag-maschinen.de](http://www.lumag-maschinen.de)

Stand: 06/2018 - MD450E\_V2