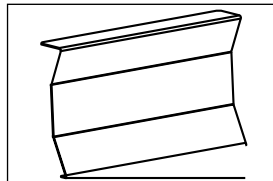
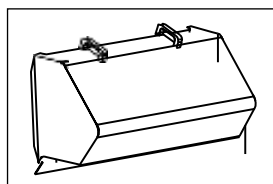




KM-800 3 in 1



Art.No.: KM800

D

Manual de utilizare
Mașina de măturat KM-800 3 in 1

**ATENȚIE!**

Citiți întregul text al instrucțiunilor de utilizare înainte de instalare și punere în funcțiune. Utilizați aceste instrucțiuni pentru a vă familiariza cu mașina, utilizarea corectă a acesteia și instrucțiunile de siguranță.

Dacă transmiteți dispozitivul altor persoane, vă rugăm să le predați manualul complet.

NOTĂ

În conformitate cu legea aplicabilă privind răspunderea pentru produse, producătorul acestui dispozitiv nu este responsabil pentru daunele cauzate acestui dispozitiv în cazul:

- *tratament necorespunzător,*
- *nerespectarea instrucțiunilor de utilizare,*
- *reparații de către terți, specialiști neautorizați,*
- *instalarea și înlocuirea pieselor de schimb neoriginale,*
- *utilizare necorespunzătoare.*

Numai utilizatorul suportă riscul.

De L.V.G. Hartham GmbH Graficele, imaginile, textele și machetele create de sine sunt supuse legilor privind drepturile de autor și protecția proprietății intelectuale. Reproducerea sau utilizarea unor astfel de grafice, imagini, texte și machete în alte publicații electronice sau tipărite nu este permisă fără acordul expres al L.V.G. Hartham GmbH nu este permis.

Sub rezerva modificărilor de tip și design.

- 1. INTRODUCERE**
- 2. UTILIZARE PREVENTIVĂ**
- 3. SIGURANȚĂ**
 - 3.1 Informații generale de siguranță
 - 3.2 Siguranță în exploatare
 - 3.3 Siguranță la utilizarea motoarele cu ardere internă
 - 3.4 Service-Siguranță
 - 3.5 Pericole reziduale și măsuri de protecție
 - 3.6 Comportament în caz de urgență
 - 3.7 Simboluri de avertizare utilizate
- 4. LIVRARE**
- 5. CONTROLERE**
- 6. TRANSPORT**
 - 6.1 Depozitare**
- 7. MONTAJ**
 - 7.1 Montarea ghidonului
 - 7.2 Conexiuni și cabluri
 - 7.3 Montarea roților
 - 7.4 Instrucțiuni de instalare pentru containerul de deșeuri și lama de curățare
- 8. PUNERE ÎN FUNCȚIUNE**
 - 8.1 Alimentare
 - 8.2 Combustibil recomandat
 - 8.3 Verificare înainte de fiecare pornire
- 9. Service**
 - 9.1 Pornire motor
 - 9.2 Oprire motor
 - 9.3 Conducerea mașinii
 - 9.4 Unitate de călătorie
 - 9.5 Acționarea periei
 - 9.6 Oprirea mașinii
 - 9.7 Reglarea laterală a periilor de măturat
 - 9.8 Reglarea înălțimii periilor de măturat
 - 9.9 Sfârșitul lucrului sau pauzele
 - 9.10 Accesorii
- 10. ÎNTREȚINERE**
 - 10.1 Informații generale
 - 10.2 Program de întreținere
 - 10.3 Verificarea și completarea uleiului de motor
 - 10.4 Drenarea resurselor
 - 10.5 Întreținerea filtrului de aer
 - 10.6 Bujii
 - 10.7 Anvelope, presiune în anvelope
 - 10.8 Reglarea cablului Bowden
 - 10.9 Curea de transmisie
- 11. DEPANARE**
- 12. SPECIFICAȚII**
- 13. ACORDARE GARANȚIEI / GARANȚIE /SERVICIU CLIENȚI**
- 14. DECLARAȚIE DE CONFORMITATE**
- 15. COMPONENTELE MAȘINII**

1. INTRODUCERE

Acest manual de utilizare conține informații și proceduri pentru funcționarea și întreținerea în siguranță a acestui model. Pentru propria dumneavoastră siguranță și pentru a vă proteja împotriva rănilor, trebuie să citiți cu atenție instrucțiunile de siguranță din acest manual, să vă familiarizați cu ele și să le respectați în permanentă.

2. UTILIZARE PREVĂZUTĂ

Mașină de măturat ghidat manual a fost special dezvoltat pentru îngrijirea zonelor pavate, trotuare și facilități precum și pentru serviciul de iarnă. Șasiul dispozitivului este acționat mecanic de puterea motorului.

Aparatul este potrivit pentru măturarea sau ridicarea murdăriei. Când plugul de zăpadă este atașat, dispozitivul poate fi folosit și pentru curățarea zăpezii.

Măturatorul este echipat standard cu perii. Un sistem de preluare face posibilă echiparea mașinii cu un container de deșeuri și o lamă de zăpadă. Cu ajutorul pârgheii (pagina 13, Fig. 1 (3)), peria rotativă/ peria mașinii de măturat poate fi mutată în diferite poziții, stânga, dreapta și în poziție neutră pentru recipientul de murdărie.

Înclinarea admisă de 30° pe direcția de mers și 15° pe direcția de mers nu trebuie depășită.

Mașină de măturat nu este omologat pentru transportul persoanelor.

Orice utilizare care nu respectă specificațiile de mai sus este considerată necorespunzătoare. L.V.G. Hartham GmbH se va elibera în mod corespunzător de consecințele oricăror revendicări rezultate din nerespectarea acestor prevederi.

ATENȚIE!

Persoanele care nu sunt familiarizate cu instrucțiunile de utilizare, copiii, tinerii și persoanele aflate sub influența alcoolului, a drogurilor sau a medicamentelor nu pot utiliza aparatul.

3. SIGURANȚĂ

La utilizarea mașinii de măturat, trebuie respectate următoarele măsuri de siguranță de bază pentru a proteja împotriva riscului de rănire și incendiu, precum și de daune materiale.

Citiți toate aceste notificări înainte de a utiliza acest dispozitiv și păstrați-le într-un loc sigur. Operatorii insuficient informați se pot pune în pericol pe ei înșiși și pe alții prin utilizarea necorespunzătoare.

Notele privind siguranța dumneavoastră personală sunt evidențiate printr-un triunghi de avertizare, doar notele despre daune materiale nu au un triunghi de avertizare.

⚠ PERICOL

Nerespectarea acestor instrucțiuni prezintă cel mai mare risc de deces sau de răni care pun viața în pericol.

⚠ AVERTISMENT

Nerespectarea acestei instrucțiuni poate duce la deces sau vătămări grave.

⚠ ATENȚIE

Nerespectarea acestei instrucțiuni poate duce la vătămări ușoare până la moderate

NOTĂ

Nerespectarea acestor instrucțiuni poate duce la deteriorarea motorului sau a altor bunuri.

Instrucțiunile de utilizare conțin și alte pasaje importante de text care sunt identificate prin cuvântul **ATENȚIE**.

3.1 Instrucțiuni generale de siguranță

1. Păstrați-vă zona de lucru ordonată
 - Dezordinea din zona de lucru poate duce la accidente.
2. Luați în considerare influențele mediului
 - Nu lucrați niciodată cu unealta electrică în încăperi închise sau slab ventilate. Gazele toxice sunt generate atunci când motorul este pornit. Aceste gaze pot fi inodore și invizibile.
 - Nu expuneți unealta electrică la ploaie.
 - Nu utilizați dispozitivul motorizat într-un mediu umed sau umed.
 - Asigurați-vă că stați în siguranță pe teren accidentat.
 - Atenție la puțuri, șanțuri și săpături care nu sunt blocate.
 - Asigurați o iluminare bună atunci când lucrați.
 - Nu utilizați unealta electrică în vegetație inflamabilă sau unde există risc de incendiu sau explozie.
 - În caz de secetă, asigurați stingătoare de incendiu (risc de incendiu).
3. Tine-i pe ceilalți departe
 - Nu folosiți mașina pentru a transporta persoane.
 - Nu lăsați alte persoane, în special copii și tineri, să atingă dispozitivul motorizat. Păstrați-le departe de zona dvs. de lucru.
4. Depozitați uneltele neutilizate în siguranță
 - Uneltele care nu sunt utilizate trebuie depozitate într-un loc uscat, înalt sau încuiat, la îndemâna copiilor.
5. Nu supraîncărcați mașina
 - Lucrezi mai bine și mai sigur în intervalul de putere specificat.
6. Folosiți instrumentul potrivit
 - Nu utilizați unelte cu putere redusă pentru lucrări grele.
 - Folosiți unealta numai în scopul pentru care a fost construită.
 - Păstrați întotdeauna unealta curată.

7. Purtați îmbrăcăminte adecvată
 - Nu purtați haine largi sau bijuterii, acestea s-ar putea prinde de piesele în mișcare.
 - Purtați mănuși de lucru rezistente, mănușile de piele oferă o protecție bună.
 - Purtați încălțăminte de siguranță.
 - Purtați întotdeauna salopete de lucru din material rezistent pentru toate lucrările.
 - Purtați plasă de păr și cască dacă aveți părul lung.
8. Folosiți echipament individual de protecție (EIP)
 - Purtați întotdeauna protecție pentru cap, ochi, mâini, picioare și auz.
 - Folosiți protecție respiratorie pentru lucrări care generează praf.
9. Evitați postura anormală
 - Asigurați-vă că stați în siguranță și mențineți echilibrul în orice moment.
10. Nu lăsați cheile sculelor în buzunar
 - Verificați dacă cheile și instrumentele de reglare sunt scoase înainte de a porni.
11. Fii atent
 - Ai grijă ce faci. Mergeți la muncă cu bun simț. Nu folosiți unelte electrice dacă nu vă concentrați.
 - Nu lucrați niciodată sub influența alcoolului, a drogurilor, a medicamentelor sau a oricărei substanțe care ar putea afecta vederea, dexteritatea sau judecata.
12. Alimentarea cu combustibil
 - Opriti întotdeauna motorul înainte de umplere.
 - Deschideți întotdeauna cu atenție capacul rezervorului, astfel încât suprapresiunea existentă să se poată disipa încet.
 - Când lucrați cu mașina de măturat, pe carcasă apar temperaturi ridicate. Lăsați mașina să se răcească înainte de a alimenta. Combustibilul se poate aprinde și poate provoca arsuri grave.
13. Aveți grijă să nu umpleți rezervorul cu prea mult combustibil. Dacă vărsați combustibil, scoateți imediat combustibilul și curățați unitatea.
 - Închideți întotdeauna strâns șurubul de pe rezervorul de combustibil.
14. Luați pauze.

⚠ ATENȚIE

- Utilizarea prelungită a dispozitivului motorizat poate duce la tulburări circulatorii legate de vibrații la degete, mâini sau încheieturi. Pot să apară simptome cum ar fi adormirea părților corpului, gâdilaturi, durere, înțepături, modificări ale culorii pielii sau ale pielii. Dacă aceste simptome sunt observate, consultați un medic.
- Cu toate acestea, mănușile adecvate și pauzele regulate pot crește durata de utilizare. Vă rugăm să rețineți, totuși, că predispoziția personală la o circulație slabă a sângelui și/sau la forțe mari de prindere în timpul lucrului reduce perioada de utilizare.

Verificați unealta electrică

- Înainte de utilizarea în continuare a dispozitivului motorizat, dispozitivele de protecție sau piesele ușor deteriorate trebuie verificate cu atenție pentru a vă asigura că funcționează corect și conform destinației.
- Verificați dacă piesele mobile funcționează corect și nu se blochează sau dacă piesele sunt deteriorate. Toate piesele trebuie să fie instalate corect și să îndeplinească toate condițiile pentru a asigura funcționarea fără probleme a sculei electrice.
- Dispozitivele și piesele de protecție deteriorate trebuie reparate sau înlocuite de către un atelier specializat recunoscut, dacă nu se specifică altfel în instrucțiunile de utilizare.

- Întrerupătoarele defecte trebuie înlocuite de un atelier de service pentru clienți.
- Nu utilizați scule electrice care nu au un întrerupător care pornește și oprește.

⚠️ AVERTISMENT

Utilizarea altor atașamente și accesorii care nu sunt recomandate în mod expres vă poate expune riscului de rănire.

Folosiți numai piese aprobate

- Această mașină respectă normele de siguranță relevante. Reparațiile pot fi efectuate numai de un centru de service autorizat sau de echipa noastră de service folosind piese de schimb originale; în caz contrar, utilizatorul poate produce accidente.

a. Siguranță în exploatare

⚠️ AVERTISMENT

Familiarizați-vă cu mașina. Formarea adecvată este o condiție prealabilă pentru a lucra în siguranță cu acest dispozitiv. Operarea incorectă sau operarea de către personal neinstruit poate reprezenta un pericol. Citiți cu atenție instrucțiunile de utilizare pentru acest dispozitiv și manualul motorului și familiarizați-vă cu comenzile.

Operatorii neexperimentați trebuie să fie instruiți de personal familiarizat cu mașina. Abia atunci li se permite să opereze mașina.

- NU permiteți NICIODATĂ personalului neinstruit sau persoanelor cu vârsta sub 18 ani să opereze această mașină. Personalul care operează acest dispozitiv trebuie să fie familiarizat cu riscurile și pericolele asociate cu funcționarea.
- NU atingeți NICIODATĂ motorul sau toba de eșapament în timp ce motorul este pornit sau imediat după ce acesta sa oprit. Aceste zone devin foarte fierbinți și pot provoca arsuri.
- Folosiți ÎNTOTDEAUNA accesorii originale. Utilizarea altor instrumente de aplicare și alte accesorii poate duce la deteriorarea imprevizibilă a mașinii sau un risc de rănire a dumneavoastră.
- Reglați ÎNTOTDEAUNA viteza de deplasare la condițiile de mediu relevante. ÎNTOTDEAUNA ghidați mașina în ritm de mers.
- Mașina de măturat trebuie ghidată pe un teren cât mai plan.
- ATENȚIE! Pericol de răsturnare sau riscul ca mașina să se rostogolească pe pante, înclinări extreme și coborâri. Conduceți peste pârtie sau parcați!
- Evitați virajele bruște când conduceți în sus sau în jos sau peste o pantă.
- NU vira niciodată pe pante excesiv de abrupte (max. 30°).
- NU puneți mâinile sau picioarele în apropierea pieselor rotative.
- Este interzisă rămânerea în zona de lucru.

- NU lăsați NICIODATĂ unitatea nesupravegheată cu motorul pornit.
- NU permiteți nimănui să călătorească pe dispozitiv.
- ÎNTOTDEAUNA ghidați mașina de măturat astfel încât operatorul să nu fie strivit între dispozitiv și un obiect fix.
- Asigurați-vă ÎNTOTDEAUNA că operatorul este familiarizat cu măsurile de siguranță corespunzătoare și cu procedurile de operare înainte de a utiliza mașina.
- Purtați ÎNTOTDEAUNA echipament individual de protecție (EIP).
 - Protecție auditivă pentru a reduce riscul de a deveni greu de auz.
 - Protecție respiratorie pentru a reduce riscul de inhalare a prafului periculos.
 - Protecția ochilor pentru a reduce riscul de deteriorare a ochilor.
 - Mănuși de lucru robuste, mănușile din piele oferă o bună protecție.
 - Încălțăminte de siguranță sau încălțăminte rezistentă.
 - Cască de protecție pentru a proteja împotriva rănilor la cap din cauza pieselor zburătoare.
- Purtați ÎNTOTDEAUNA protecție auditivă atunci când utilizați mașina.
- Închideți ÎNTOTDEAUNA supapa de combustibil atunci când mașina nu funcționează.
- NU folosiți NICIODATĂ maneta de șoc pentru a opri motorul.
- ÎNTOTDEAUNA Păstrați aparatul în mod corespunzător atunci când nu este utilizat. Asigurați dispozitivul împotriva rulării. Alegeți o locație sigură, astfel încât mașina să nu poată fi pornită de persoane neautorizate. Nu instalați dispozitivul neprotejat în aer liber sau într-un mediu umed.
- Verificați ÎNTOTDEAUNA dispozitivele de protecție (în special capacul curelei trapezoidale) și plăcile de protecție înainte de a porni mașina pentru a vă asigura că funcționează corect și conform destinației.
- Verificați dacă piesele în mișcare funcționează corect și nu sunt obligatorii sau dacă piesele sunt deteriorate. Toate piesele trebuie să îndeplinească toate condițiile pentru a asigura funcționarea corectă a mașinii.
- Dispozitivele și piesele de protecție deteriorate trebuie reparate sau înlocuite de către un atelier specializat recunoscut, dacă nu se specifică altfel în instrucțiunile de utilizare.
- Citiți ÎNTOTDEAUNA manualul de utilizare înainte de a utiliza. Declarațiile de pericol, de avertizare și de precauție trebuie urmate cu atenție pentru a reduce riscul de vătămare corporală, daune materiale și service necorespunzător.

b. Siguranta la utilizarea motoarelor cu ardere internă

PERICOL

Motoarele cu ardere internă prezintă un pericol deosebit în timpul funcționării și realimentării. Citiți și respectați întotdeauna avertismentele și instrucțiunile de siguranță însoțitoare de mai jos în acest manual. Nerespectarea acestui lucru poate duce la răni grave sau chiar mortale.

- NU utilizați mașina în interior, în garaje, șanțuri adânci sau în spații închise. Evacuarea motorului conține monoxid de carbon otrăvitor. Expunerea la o atmosferă care conține monoxid de carbon poate duce la pierderea cunoștinței și la moarte.
- NU utilizați dispozitivul lângă o flacără deschisă.
- NU fumați în timp ce utilizați mașina de măturat.
- Verificați ÎNTOTDEAUNA conductele de combustibil, capacul de benzină și rezervorul de combustibil pentru scurgeri sau fisuri. Dispozitivul nu trebuie pus în funcțiune cu astfel de avarii.
- NU alimentați unitatea când motorul este fierbinte sau când acesta este în funcțiune.
- ÎNTOTDEAUNA umpleți rezervorul de combustibil într-o zonă bine ventilată.
- NU alimentați mașina lângă o flacără deschisă.
- NU fumați în timpul realimentării.
- NU vărsați combustibil în timpul realimentării.
- Asigurați-vă că puneți ÎNTOTDEAUNA capacul rezervorului și îl închideți ermetic după alimentare.
- Depozitați combustibilii într-un recipient special departe de căldură și surse de aprindere.

c. Securitatea serviciului

AVERTISMENT

Întreținerea necorespunzătoare sau ignorarea sau neremedierea unei probleme poate deveni o sursă de pericol în timpul funcționării. Utilizați numai mașinile regulate și întreținute corespunzător. Acesta este singurul mod în care puteți fi sigur că utilizați dispozitivul în siguranță, economic și fără probleme. Și asta pentru o lungă perioadă de timp.

- NU curățați, întrețineți, reglați sau reparați mașina în timp ce funcționează. Piesele în mișcare pot provoca vătămări grave.
- Scoateți ÎNTOTDEAUNA bujia înainte de întreținere sau reparare. Acest lucru previne pornirea neintenționată.
- NU porniți NICIODATĂ unitatea fără filtru de aer.
- FĂRĂ benzină sau alți solvenți inflamabili pentru curățarea pieselor mașinii utilizare. Vaporii de combustibil și solvenți pot exploda.
- NU stivuiți hârtie, carton sau materiale similare lângă toba de eșapament. Toba de eșapament fierbinte poate provoca un incendiu.
- ÎNTOTDEAUNA reatașați echipamentul de protecție și de siguranță la mașină după lucrările de reparații și întreținere.
- Asigurați-vă ÎNTOTDEAUNA că mașina de măturat este într-o stare de funcționare sigură, în special verificând scurgerile sistemului de alimentare.

- ÎNTOTDEAUNA înlocuiți piesele utilajului deteriorate sau uzate cu piese noi, originale.
- ÎNTOTDEAUNA verificați în mod regulat capacul rezervorului pentru scurgeri.
- Autocolantele de pe mașină avertizează asupra pericolelor. Păstrați ÎNTOTDEAUNA mașina curată și înlocuiți orice autocolante deteriorate.

d. Pericole reziduale și măsuri de protecție

Pericole mecanice reziduale

A strânge

Conducerea neatentă a mașinii de măturat poate duce la răni grave.

→ Se impune o atenție deosebită pe terenuri denivelate. Asigurați-vă că stați în siguranță.

Neglijarea principiilor ergonomice

Utilizarea neglijentă a echipamentului individual de protecție (EIP)

Utilizarea neglijentă sau omiterea echipamentului individual de protecție poate duce la vătămări grave.

→ Purtați echipamentul de protecție prescris.

Comportament uman, abatere

→ Fii întotdeauna pe deplin concentrat în timpul lucrului.

Risc rezidual - nu poate fi niciodată exclus.

Pericole electrice reziduale

Contact electric

Atingerea capacului bujiei în timp ce motorul funcționează poate duce la un șoc electric.

→ Nu atingeți niciodată conectorul bujiei sau bujia în timp ce motorul este pornit.

Pericole reziduale termice

Arsuri, degeraturi

Atingerea toba de eșapament/carcasa poate provoca arsuri.

→ Lăsați unealta electrică să se răcească.

Pericol de zgomot

Afectarea auzului

Lucrul prelungit neprotejat cu mașina poate duce la deteriorarea auzului.

→ Purtați întotdeauna protecție auditivă.

Pericol de la materiale și alte substanțe

Contact, inhalare

Gazele de eșapament din mașină pot provoca daune sănătății.

→ Folosiți aparatul motorizat numai în aer liber și luați pauze regulate.

Incendiu, explozie

Amestecul de combustibil al mașinii este inflamabil.

→ Fumatul și flăcările deschise sunt interzise în timpul lucrului și al realimentării.

SIMBOLULE FOLOSITE

Pericol cauzat de vibrații

Vibrația întregului corp

Lucrul prelungit cu mașina poate duce la deficiențe fizice din cauza vibrațiilor.

→ Luați pauze regulate.

Alte pericole

Oameni care alunecă, se poticnesc sau cad

Puteți fi rănit dacă vă împiedicați de suprafețe instabile.

→ Atenție la obstacole în zona de lucru. Asigurați-vă întotdeauna că aveți o poziție sigură și că purtați pantofi de siguranță.

e. Comportament în caz de urgență

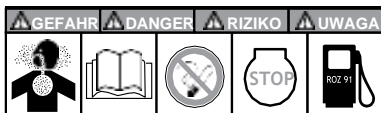
În cazul unui accident, accordați primul ajutor necesar luați măsuri și obțineți asistență medicală calificată cât mai curând posibil.

- Când solicitați ajutor, furnizați următoarele informații:
- unde s-a întâmplat
- ce s-a întâmplat
- câți raniti
- ce fel de accidentare
- cine raportează!

f. Simboluri de avertizare și notificare utilizate

Notă

Mașina se livrează fără ulei de motor. Primul lucru de făcut este să completați cu ulei de motor înainte de a-l folosi pentru prima dată. Nerespectarea poate duce la deteriorarea ireparabilă a motorului.



PERICOL la manipularea motorului

- i. **Aburi nocivi**
- ii. **Citiți instrucțiunile de utilizare ale producătorului motorului**
- iii. **Evitați focul deschis**
- iv. **Oprțiți motorul**
- v. **Utilizați combustibil fără plumb de 91 lei sau mai mare**



REGULI

Citiți manualul de instrucțiuni



Purtați mănuși de protecție



Purtați încălțăminte de siguranță



Purtați protecție pentru ochi și auz

INTERDICȚII



Nu atingeți piesele rotative



Țineți mașina departe de căldură, scânteii și flăcări.
Pericol de explozie!



Dispozitivele de protecție și siguranță nu trebuie îndepărtate sau modificate.

AVERTIZARE



Avertizare suprafață fierbinte! Contactul poate provoca arsuri. Efectuați lucrări de reparații, întreținere și curățare numai când motorul s-a răcit.



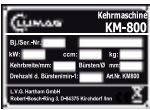
Avertizare asupra obiectelor zburătoare



Pericol! Există riscul ca praful, nisipul sau alte deșeuri să fie aruncate brusc. Din acest motiv, trecătorii, copiii, animalele de companie și animalele de fermă nu trebuie să stea niciodată în fața sau lângă mătura rotativă.



Nivel de putere sonoră garantat LWA



Plăcuță de identificare

Echipat cu denumirea modelului, anul de fabricație și numărul de serie. Când comandați piese de schimb sau pentru informații de service, vă rugăm să specificați întotdeauna aceste date.



Dispozitivele electrice/motoare vechi sunt materiale reciclabile, prin urmare nu aparțin deșeurilor menajere! Vă rugăm să aruncați componentele într-un mod ecologic.

LIVRARE
CONTROALE

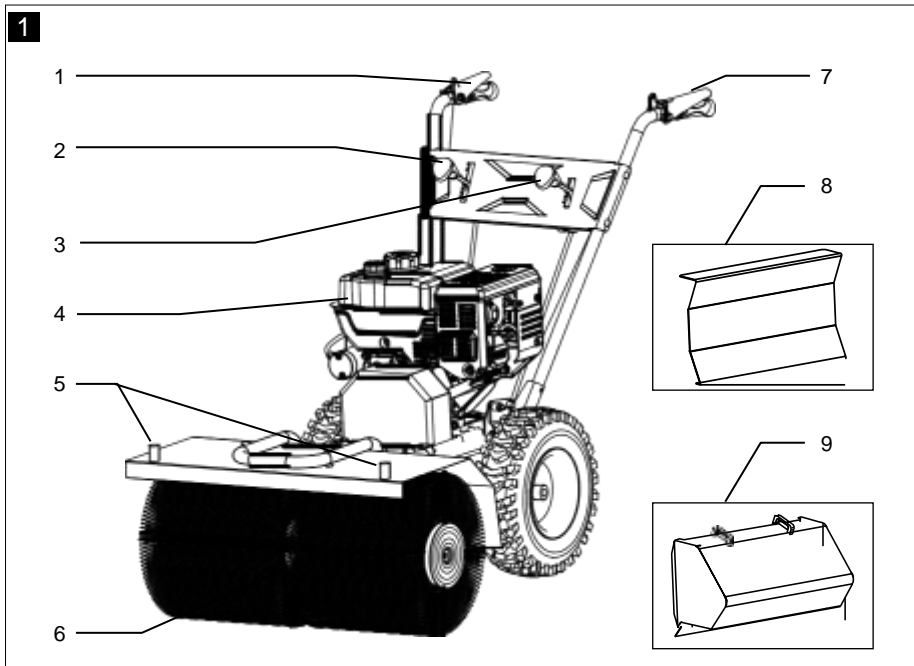
4. LIVRARE

Mașină de măturat cu motor pe benzină
Ghidon
Buncăr
Lama de zapada
Set de asamblare

5. COMENZI

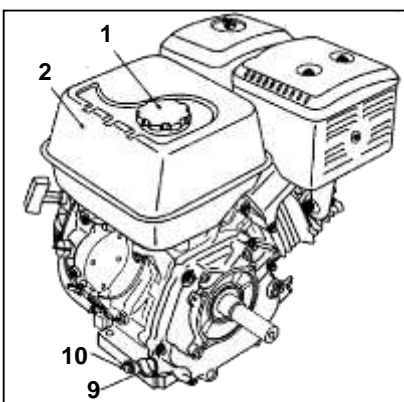
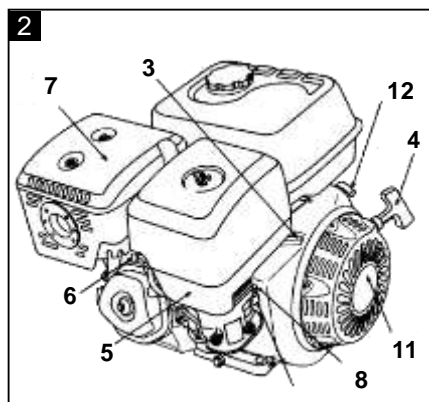
Mașină de măturat (Fig 1)

- | | | | |
|---|--|---|--|
| 1 | Manetă de antrenare a periei | 6 | Perie de măturat rotativă |
| 2 | Pârghie de viteze - 5 x înainte / 2 x înapoi | 7 | Maneta de cuplare a avansului |
| 3 | Pârghie pentru înclinarea rolei/ periei de măturat | 8 | Lamă pentru zapadă |
| 4 | Motor de acționare | 9 | Container colectare gunoi/plug de zăpadă |
| 5 | Bolțuri fixare container gunoi/plug de zăpadă | | |



Motor (Fig 2)

- 1 Capac rezervor de combustibil
- 2 Rezervor de combustibil
- 3 Manete de acceleratie
- 4 Mănerul demarorului cu sfoară
- 5 Filtru de aer
- 6 Bujie, fișa de bujie
- 7 Toba de eșapament
- 8 Pârghie de acționare a șocului
- 9 Bușon cu jojă al orificiului de umplere cu ulei de motor
- 10 Bușon al orificiului de golire a uleiului de motor
- 11 Demaror cu sfoară și revenire
- 12 Comutator de aprindere



6. TRANSPORT

⚠️ AVERTISMENT

Înainte de a transporta sau depozita mașina în interior, opriți motorul și lăsați-l să se răcească pentru a evita arsurile și pentru a exclude riscul de incendiu. În plus, trebuie să vă asigurați că persoanele nu sunt puse în pericol de răsturnarea sau alunecarea mașinii cât și de răsturnarea sau alunecarea unor componente ale utilajului.

Mașina de măturat este grea și nu trebuie ridicată singură, nu trebuie să cereți ajutor sau să folosiți echipamentul adecvat pentru a ridica mașina.

- Când transportați sau înclinați mașina, opriți întotdeauna peria de măturat (6) și opriți motorul!
- Aduceți pârghia de înclinare a perie (3) în poziția neutră.
- Transportați mașina în poziție verticală pentru a evita scurgerile de combustibil sau de ulei.
- La transportul pe distanțe mai lungi, rezervorul de combustibil trebuie golit complet.
- La ridicare, utilizați punctul de ridicare - roți/osie.
- Atașați cârligele adecvate punctul de ridicare și trageți în sus cu atenție pentru a evita rănirea.
- Asigurați mașina pe vehiculul de transport împotriva deplasării, alunecării sau răsturnării și, de asemenea, fixați-o în punctele adecvate.

NOTĂ

Înainte de ridicare, asigurați-vă că dispozitivul de ridicare este capabil să suporte greutatea mașinii (vezi „Date tehnice”) fără riscuri. Ramele de încărcare trebuie să fie portante și stabile.

6.1 Depozitare

Depozitarea mașinii timp de o lună sau mai mult.

- Îndepărtați cu grijă murdăria, depunerile și praful de pe motor și dispozitiv.
- Lubrifiați punctele de ungere și lăsați mașina să funcționeze timp de 1-2 minute.
- Goliți rezervorul de combustibil. Porniți motorul până când combustibilul se epuizează.
- Curățați filtrul de aer sau înlocuiți-l dacă este foarte murdar sau deteriorat.
- Pulverizați peria de măturat și șasiul cu ulei anticoroziv.
- Acoperiți dispozitivul și motorul pentru a le proteja de praf și depozitați-le într-un loc uscat și curat, la îndemâna copiilor. Asigurați dispozitivul împotriva deplasării și a utilizării neautorizate (cală de roată). Mașina de măturat nu trebuie depozitată în aer liber.

NOTĂ

Pentru mai multe informații despre depozitarea motorului, consultați manualul motorului, secțiunea Depozitare

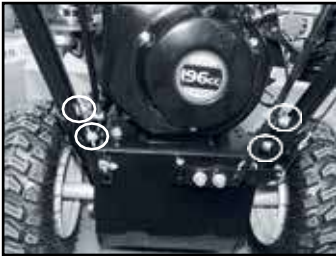
7. MONTAJ

Ataşați piesele de ansamblu numai când motorul și acționarea utilajului sunt oprite. Folosiți unelte adecvate și purtați mănuși atunci când înlocuiți piese și atașamente.

Când montați sau demontați atașamentele, aduceți dispozitivele de sprijin în poziția respectivă și asigurați-vă stabilitatea. Blocați măturatoarea și accesoriile împotriva deplasării. (Folosiți cale de roată!)

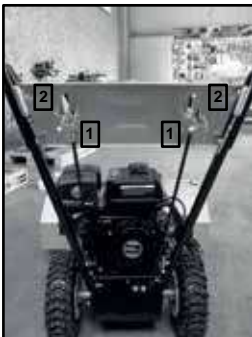
7.1 Asamblați ghidonul

Montați bara de ghidare la dreapta și la stânga cu șuruburi și piulițe pe șasiu.



7.2 Montați cablurile și tijele de comandă

Atașați **1** tije și agățați **2** cablurile



7.3 Montați roțile

Puneți roata pe ax și fixați-o cu bolțul de blocare.



7.4 Montați containerul pentru gunoi sau lama de zăpadă

Agățați containerul sau lama plugului de zăpadă în bolțuri și montați în fiecare un știft de siguranță.



8. PUNERE ÎN FUNCȚIUNE

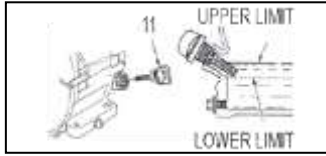
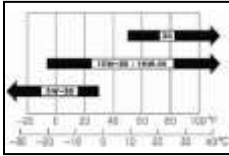
ATENȚIE!

Puteți efectua lucrările descrise în acest capitol numai după ce ați citit și înțeles capitolul 3. Instrucțiuni de siguranță. Este vorba despre siguranța dumneavoastră personală!!

NOTĂ

Uleiul de motor trebuie completat înainte de prima pornire! Umplerea incorectă cu ulei poate duce la deteriorarea iremediabilă a motorului. În acest caz, vânzătorul și producătorul se distanțează de orice servicii de garanție.

- Utilizați ulei de motor comercial cu specificația 10W-30 sau 10W-40.
- Scoateți bușonul de umplere cu ulei de motor din motor.
- Completați cu ulei de motor până când este vizibil în filetul orificiului de umplere (= marginea inferioară a orificiului de umplere).



Ulei de motor
Cantitate de umplere aproximativ 0,6 litri.
Nu umpleți în exces!

9. Ulei de motor Bușon de umplere cu ulei de motor

8.1 Umplerea cu combustibil

⚠ PERICOL

Pericol de sănătate și de explozie din cauza motorului cu ardere internă



- Monoxidul de carbon otrăvitor este conținut în gazele de eșapament ale motorului. Expunerea la un mediu care conține monoxid de carbon poate duce la pierderea cunoștinței și la moarte. Nu porniți motorul într-o zonă închisă.
- Citiți manualul de utilizare al mașinii și manualul motorului înainte de a utiliza.
- Țineți motorul departe de căldură, scântei și flăcări. Nu fumați lângă mașină de măturat!
- Benzina este extrem de inflamabilă și explozivă. Înainte de alimentare, opriți motorul și lăsați-l să se răcească.

INSTALARE

8.2 Combustibil recomandat**⚠ ATENȚIE**

Deteriorarea motorului! Pericol de deteriorare a motorului din cauza combustibilului incorect.



- **Pericol de deteriorare a motorului din cauza combustibilului incorect. Umpleți numai cu benzină de 91 lei sau mai mare. Nu alimentați niciodată mașina cu un amestec în 2 timpi.**

Acest motor necesită doar benzină obișnuită fără plumb, cu un rating octan de cercetare de 91 sau mai mare. Folosiți numai combustibil proaspăt și curat. Apa sau impuritățile din benzină vor deteriora sistemul de alimentare.



Volumul rezervorului: 3,6 Litri

Alimentați cu combustibil într-o zonă bine ventilată, cu motorul oprit. Dacă motorul a pornit imediat înainte, lăsați-l să se răcească mai întâi. Nu alimentați niciodată motorul în interior, unde vaporii de benzină ar putea ajunge la flăcări sau scânteii.

⚠ AVERTISMENT

Benzina este extrem de inflamabilă și explozivă. Puteți suferi arsuri sau alte răni grave când manipulați combustibil.

Asigurați-vă că rețineți acest lucru atunci când umpleți combustibil:

- Opriți motorul și lăsați cel puțin 10 minute să se răcească înainte de a scoate capacul rezervorului.
- Țineți motorul departe de căldură, scânteii și flăcări.
- Umpleți cu combustibil în aer liber sau într-o zonă bine ventilată.
- Pentru a lăsa spațiu pentru dilatarea benzinei, nu umpleți deasupra gâtului de umplere a combustibilului.
- Țineți benzina departe de scânteii, flăcări deschise, lumini pilot, surse de căldură și alte surse de aprindere.
- Dacă s-a vărsat combustibil, așteptați ca vaporii să se disipeze înainte de a porni motorul.

Alimentare

1. Curățați murdăria și resturile din jurul capacului de combustibil.
2. Scoateți capacul rezervorului.
3. Umpleți rezervorul de combustibil cu benzină (91 RON sau mai mare). Pentru a lăsa spațiu pentru extinderea benzinei, nu umpleți deasupra fundului gâtului combustibilului.
4. Înșurubați ferm capacul rezervorului pe duza rezervorului.
5. Curățați imediat benzina vărsată.

8.3 Verificări înainte de fiecare pornire

Efectuați următoarele verificări înainte de fiecare pornire. Dispozitivul stă pe o suprafață fermă, plană. Acesta este singurul mod de a asigura funcționarea în siguranță a măturătorului.

- Este reglată corect distanța dintre perii și suprafața de măturat?
- Toate capacele și aripile sunt montate corect?
- Mașina de măturat este completă sau lipsesc piese?
- Verificați toate cablurile electrice și conexiunile pentru a nu fi deteriorate sau corodate.
- Verificați toate piesele metalice portante pentru deteriorări mecanice.
- Verificați presiunea în anvelope.
- Verificați motorul:
 - nivelul uleiului de motor,
 - umplerea rezervorului de combustibil (rezervorul trebuie să fie cel puțin pe jumătate plin),
 - starea filtrului de aer,
 - conductele de combustibil și racordurile pentru scurgeri și deteriorări mecanice,
 - rezervorul de combustibil, capacul și racordurile pentru fisuri și scurgeri.
- Este atașamentul montat și fixat corect?

9. SERVICE

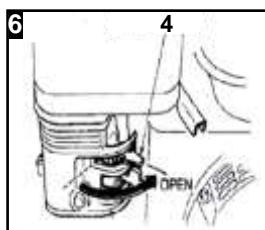
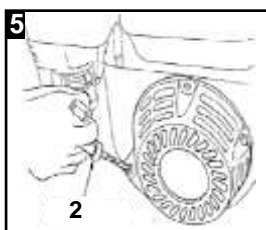
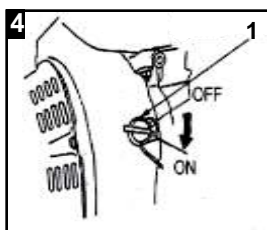
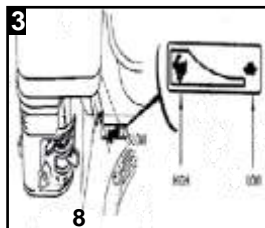
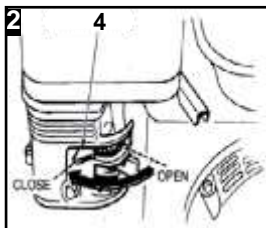
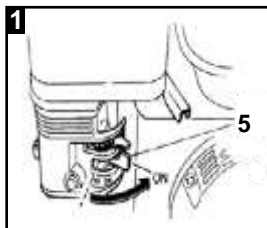
În funcție de volumul de muncă

Atașați recipientul pentru deșeuri sau lama de zăpadă

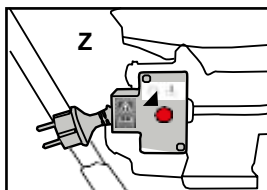
1. Agățați recipientul în bolțuri (pagina 17 / 7.4).
2. Introduceți știftul de siguranță în fiecare bolț.

9.1 Pornirea motorului (Fig. 1 – 7)

1. Glisați robinetul de combustibil (5) spre dreapta pentru a deschide.
2. Când este rece, deplasați maneta de șoc (4) spre stânga la „ÎNCHIS”. Când motorul este cald, lăsați maneta de șoc (4) poziționată la dreapta pe „DESCHIS”.
3. Împingeți maneta de accelerație (8) ușor spre stânga.
4. Puneți contactul (1) pe „ON / EIN”.
5. Trageți ușor de sfoara demarorului cu recul (2) până când se simte rezistență, apoi trageți ferm și retrageți încet cablul sau apăsați butonul de pornire (Z) dacă este echipat cu demaror electric.
6. Dacă maneta de șoc (4) a fost setată pe „ÎNCHIS” pentru a porni motorul, puneți-o treptat înapoi la „DESCHIS” în timp ce motorul se încălzește. Deschideți complet maneta de accelerație (8) pentru funcționare sau setați la turația dorită a motorului.



Pornire electrică (opțional)



Conectat la o priză electrică, motorul poate fi pornit prin simpla apăsare a unui buton (Z).

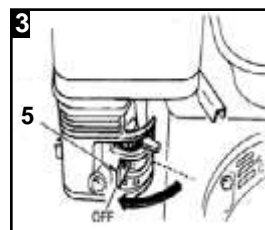
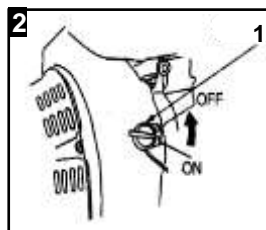
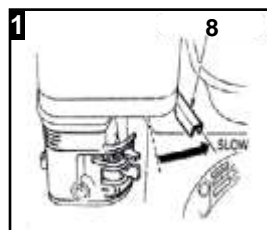
NOTĂ

Nu porniți continuu cu demarorul electric pentru o perioadă lungă de timp, altfel demarorul se va supraîncălzi și se va deteriora ca urmare.

9.2 Oprirea motorului (Fig. 1 – 3)

Pentru a opri motorul în caz de urgență, pur și simplu rotiți contactul (1) în poziția „OPRIT”.

1. Împingeți maneta de accelerație (8) spre dreapta în poziția de ralanti „LENT / ÎNȚ”.
2. Puneți contactul (1) pe „OFF”.
3. Apoi glesați robinetul de combustibil (5) spre stânga la „OFF / AUS” pentru a-l închide.



NOTĂ

Oprirea bruscă a motorului la accelerația maximă poate deteriora motorul.

9.3 Conducerea mașinii

⚠️ AVERTISMENT

Risc de accidente din cauza funcționării necorespunzătoare a mașinii de măturat.

În cazul mișcărilor sacadate, Mașină de măturat tinde să aibă mișcări necontrolate. Acest lucru poate duce la răsturnarea mașinii ce poate provoca vătămi și chiar fracturi personalului de operare și trecătorilor.

NOTĂ

Măturatoarea nu este omologată pentru utilizare pe drumurile publice.

Asigurați-vă că rețineți:

- Evitați mișcările sacadate cu dispozitivul.
- Evitați schimbările bruște ale direcției de mers.
- Nu utilizați dispozitivul pentru a transporta persoane.
- Atenție la persoanele aflate în zona periculoasă. Nu stați în raza de rotire și de pivotare a dispozitivului.
- Asigurați-vă că nu există persoane, animale de companie sau animale în apropierea aparatului și că nu există obiecte străine, pietre, obiecte ascuțite etc. în zona de lucru.
- Verificați dacă atașamentul este corect fixat înainte de a continua să conduceți mașina.
- Adaptați viteza mașinii de măturat la condițiile locale. Conduceți mașina numai în ritm de mers.
- Respectați înclinarea laterală și longitudinală maximă permisă a măturătoarei. Dacă este posibil, lucrați întotdeauna transversal pe pantă.
- Evitați pantele abrupte și utilizați ÎNTOTDEAUNA mașina cu ambele mâini pe mânerul de pe ghidon.
- Asigurați-vă că aerul de răcire și cel de ardere poate fi aspirat nestingherit (frunzele pot înfunda conductele de admisie).
- Asigurați-vă că gazele de ardere pot ieși nestingherite.
- Lucrați numai în condiții bune de lumină și vizibilitate!
- În cazul unei defecțiuni la direcție, opriți imediat mașina de măturat și opriți motorul. Remediați imediat defecțiunile.

9.4 Direcția de deplasare

Asigurați-vă că aveți o poziție stabilă!



Mașina de măturat se deplasează înainte împingând în jos maneta de viteze (2) până la treapta de viteză înainte dorită (1-5) și împingând în jos maneta (7) din partea stângă (văzută în sensul de mers).

Mașina de măturat se deplasează înapoi trăgând în sus maneta de viteză (2) până la treapta de marșarier dorită (R1-R2) și apăsând în jos maneta (7) din partea stângă (văzută în sensul de mers).

⚠ AVERTISMENT

Înainte de a transporta sau depozita mașina în interior, opriți motorul mașinii și lăsați-l să se răcească pentru a evita arsurile și pentru a exclude riscul de incendiu.

În plus, trebuie să se asigure că persoanele nu sunt puse în pericol de răsturnarea sau alunecarea mașinii sau de lovirea pieselor mașinii în sus sau în jos.

Pericol de vânătași sau fracturi.

Mergeți întotdeauna în sus când lucrați pe pantă. Operatorul nu trebuie să stea niciodată în direcția de cădere.

Asigurați-vă că nu există obstacole în spatele dvs. când executați marșarier.

NOTĂ

Nu schimbați treptele de viteză în timp ce conduceți!

9.5 Acționarea periei de măturat

Periile de măturat sunt activate prin împingerea în jos a pârghiei de antrenare a periei (1) din partea dreaptă (așa cum se vede în sensul de mers).

ATENȚIE!

Porniți întotdeauna mai întâi tracțiunea și apoi porniți acționarea periei.

NOTĂ

Mașina de măturat este echipat cu un circuit de siguranță. Periile și avansul sunt dezactivate imediat ce eliberați pârghiile.

9.6 Oprirea mașinii de măturat

Mașina se oprește când manetele de comandă sunt eliberate.

9.7 Reglarea laterală a periilor de măturat



Peria rotativă poate fi înclinată astfel încât resturile să fie măturate într-o parte.

Prin apăsarea pârghiei (3) în jos sau în sus, peria de măturat poate fi rotită cu aproximativ 15° spre dreapta sau stânga și blocată pe loc.

ATENȚIE!

Când lucrați cu recipientul pentru deșeuri, poziția periei este întotdeauna la 90° față de direcția de mers.

9.8 Reglarea înălțimii periilor de măturat

Folosind roata de sprijin, poziționați peria atât de jos încât perii doar să atingă solul. Dacă setarea este prea mică, unitățile vor fi supraîncărcate și periile se vor uza inutil, fără a obține un rezultat de măturare mai bun.

Cu toate acestea, odată ce periile s-au uzat puțin, distanța dintre perii și podea va trebui să fie reajustată. Reglați inelele distanțiere de pe roata suportului periei după cum urmează:

1. Scoateți știftul de pe roata pivotantă.
2. În funcție de cerință, mutați roata de sprijin în poziția dorită.
3. Reatașați știftul de siguranță.



9.9 Sfârșitul lucrului sau pauzele

După finalizarea ultimului proces de măturare, lăsați mașina să funcționeze la ralanti fără sarcină timp de încă 1 până la 2 minute (faza de răcire a motorului).

Când părăsiți dispozitivul, asigurați-l împotriva rulării și a utilizării neautorizate (cală de roată). Opriți motorul, închideți robinetul de combustibil. Nu lăsați niciodată mașina nesupravegheată în timp ce motorul este pornit.

9.10 Accesorii

Ca accesoriu, un recipient robust de colectare a gunoiului poate fi atașat de capacul periei, pur și simplu fixându-l pe bolțuri.

Măturătoarea poate fi echipată cu o lamă de curățare a zăpezii pentru sezonul de iarnă.

ATENȚIE! Când rotiți lama de curățare, aveți grijă la punctele de strivire și forfecare.

AVERTISMENT

Piese în mișcare ale mașinii: container pentru deșeuri/lamă pentru zăpadă

Există riscul neintenționat de rănire a persoanelor aflate în imediata apropiere a mașinii de măturat dacă recipientul pentru gunoi sau lama de zăpadă nu sunt blocate.

Prin urmare, operatorul trebuie

- Să verifice întotdeauna dacă mecanismul de blocare funcționează corect înainte de a continua să conduceți și
- Să se asigurați-vă că nimeni nu se află în imediata apropiere a mașinii de măturat înainte de a porni motorul.

9.11 Curățarea mașinii

Măturătoarea trebuie curățată pe exterior după fiecare utilizare. Acest lucru se aplică în special roților, periiilor de măturat și capacului periei. Puteți să utilizați un aparat de curățat cu presiune și perii pentru aceasta.

Lubrifiați punctele de pivotare și de îmbinare, precum și cablurile Bowden cu ulei și lăsați mașina să funcționeze timp de 1 - 2 minute, astfel încât apa care a pătruns să fie presată din nou.

Mănerile, comenzile și motorul nu trebuie curățate cu aparatul de curățare cu înaltă presiune. Nu folosiți mai mult de o cârpă umedă pentru a curăța această zonă.

PERICOL

Daune electrice!

Pericol de scurtcircuit electrice în motor atunci când lucrați cu apă sau cu aparatul de curățare cu înaltă presiune. Nu lucrați niciodată la motor cu apă sau cu o mașină de curățat cu înaltă presiune.

10. ÎNȚREȚINERE

10.1 Informații generale

Toate persoanele care efectuează lucrări de întreținere la mașină de măturat trebuie să fie calificate tehnic și instruite corespunzător. Trebuie să înțelegeți toate pericolele și riscurile asociate cu dispozitivul. Lucrările ulterioare care nu sunt descrise în aceste instrucțiuni de utilizare pot fi efectuate numai de un atelier de specialitate calificat.

Mașina de măturat este proiectată astfel încât lucrările de întreținere necesare să fie reduse la minimum - vezi programul de întreținere, secțiunea 10.2. Este suficient dacă efectuați o inspecție vizuală la intervale regulate. De asemenea, ar trebui să fiți întotdeauna atenți la zgomote neobișnuite sau defectiuni ale mașinii.

⚠️ AVERTISMENT

Întreținerea necorespunzătoare sau ignorarea sau neremedierea unei probleme poate deveni o sursă de pericol în timpul funcționării. Utilizați numai mașinile regulate și întreținute corespunzător. Astfel, puteți fi sigur că utilizați dispozitivul în siguranță, economic și fără probleme. Și asta pentru o lungă perioadă de timp.

- Mașina este expusă la vibrații puternice în timpul lucrului. Prin urmare, după câteva ore, verificați ÎNTOTDEAUNA toate conexiunile cu șuruburi pentru etanșeitate.
- Puneți ÎNTOTDEAUNA pârghia de accelerație (8) din partea dreaptă a ghidonului pe STOP pentru lucrările de întreținere și curățare a dispozitivului.
- NU curățați, întrețineți, reglați sau reparați mașina în timp ce funcționează. Piesele în mișcare pot provoca vătămări grave.
- Scoateți ÎNTOTDEAUNA bujia înainte de întreținere sau reparare. Acest lucru previne pornirea neintenționată.
- NU porniți NICIODATĂ unitatea fără filtru de aer.
- FĂRĂ benzină sau alți solvenți inflamabili pentru curățarea pieselor mașinii utilizare. Vaporii de combustibil și solvenți pot exploda.
- NU stivuiți hârtie, carton sau materiale similare lângă toba de eșapament. Toba de eșapament fierbinte poate provoca un incendiu.
- ÎNTOTDEAUNA reatașați echipamentul de protecție și de siguranță la mașină după lucrările de reparații și întreținere.
- Asigurați-vă ÎNTOTDEAUNA că mașina de măturat este într-o stare de funcționare sigură, mai ales că
- Verificați sistemul de combustibil pentru scurgeri.
- ÎNTOTDEAUNA verificați în mod regulat capacul rezervorului pentru scurgeri.
- Autocolantele de pe mașină avertizează asupra pericolelor. Păstrați ÎNTOTDEAUNA mașina curată și înlocuiți orice autocolante deteriorate.

⚠️ AVERTISMENT**Suprafețe fierbinți.**

- Există piese cu suprafețe fierbinți pe motor, de exemplu toba de eșapament sau aripiorele de răcire ale motorului.
- Așteptați până când motorul sa răcit înainte de a efectua orice lucrare la motor.

Utilizați numai piese de schimb originale pentru lucrări de întreținere și service.

10.2 Program de întreținere

Vă rugăm să respectați acest tabel de întreținere a mașinii și a motorului! Pentru mai multe informații, consultați manualul motorului furnizat.

Interval	Activitate	Observație	Descriere
după 20 de ore de funcționare.	schimbați uleiul de motor	după primele 20 de ore de funcționare	vezi secțiunea 10.3 / 10.4 vezi manualul motorului LONCIN
în fiecare zi	inspecție vizuală	întreaga mașină	vezi Secțiunea 8.3
în fiecare zi	verificați tensiunea curelei		vezi Secțiunea 10.9
după 8 ore de funcționare	verificați nivelul uleiului de motor	sau zilnic	vezi Secțiunea 10.3 vezi manualul motorului LONCIN
după 8 ore de funcționare	curățați zona din jurul tobei și comenzilor	sau zilnic	vezi manualul motorului LONCIN
săptămânal	reglați cablul Bowden		vezi Secțiunea 10.8
săptămânal	verificați presiunea în anvelope		vezi Secțiunea 10.7
după 50 de ore de funcționare	curățați filtrul de aer	curățați mai des dacă există mult praf sau corpuri străine în aer	vezi Secțiunea 10.5 vezi manualul motorului LONCIN
după 100 de ore de funcționare.	Schimbați uleiul de motor	sau la fiecare 6 luni	vezi secțiunea 10.3 / 10.4 vezi manualul motorului LONCIN
după 100 de ore de funcționare.	Verificați evacuarea (toba de eșapament).	sau la fiecare 6 luni	vezi manualul motorului LONCIN
anual	înlocuiți filtrul de aer și prefiltrul		vezi manualul motorului LONCIN
anual	înlocuiți bujia		vezi Secțiunea 10.6 vezi manualul motorului LONCIN
anual	sistem de răcire cu aer curat	curățați mai des dacă există mult praf sau corpuri străine în aer	vezi manualul motorului LONCIN

10.3 Verificarea și completarea uleiului de motor

⚠️ AVERTISMENT

Suprafețe fierbinți.



- Există piese cu suprafețe fierbinți pe motor, de exemplu toba de eșapament sau aripioarele de răcire ale motorului.
- Așteptați până când motorul sa răcit înainte de a efectua orice lucrare la motor.

NOTĂ

Uleiul de motor trebuie completat înainte de prima pornire! Umplerea incorectă cu ulei poate duce la deteriorarea iremediabilă a motorului. În acest caz, vânzătorul și producătorul se distanțează de orice servicii de garanție.

Capacitate ulei: 0,60 litri

Tip ulei: SAE 10W-30 sau 10W-40

Verificați nivelul uleiului

1. După oprirea motorului, așteptați cel puțin 5 minute înainte de a verifica nivelul uleiului.
2. Joja de ulei (9) este situată pe partea stângă a motorului.
3. Verificați nivelul uleiului folosind joja de ulei.
4. Nivelul uleiului trebuie să fie în partea de sus a marcajului Full de pe joja.

Dacă nivelul uleiului este sub marcaj, este esențial să completați imediat uleiul. Pentru o descriere detaliată, vă rugăm să consultați manualul motorului furnizat.

NOTĂ

Un nivel scăzut al uleiului poate cauza deteriorarea motorului. În acest caz, vânzătorul și producătorul se distanțează de orice servicii de garanție.

Realimentare cu ulei

5. Dacă nivelul uleiului este scăzut, turnați încet ulei în orificiul de umplere cu ulei de motor. Nu umpleți în exces!
6. Completați cu ulei așa cum este descris în manualul motorului atașat. Notă specificațiile pentru ulei ale producătorului motorului.

10.4 Golirea fluidelor de exploatare

ATENȚIE!

Daune aduse mediului.



Materialele de exploatare și piesele contaminate cu materiale de exploatare nu trebuie introduse în alimentarea cu apă potabilă.

Aruncați materialele de operare ca deșeuri periculoase, chiar dacă sunt doar în cantități mici.

1. Puneți o tavă de plastic de dimensiuni suficiente sub orificiul de scurgere pentru a prinde tot uleiul de motor.
2. Deschideți bușonul de golire a uleiului (10) de pe motor și așteptați până când nu se mai scurge ulei.
3. Aruncați uleiul de motor în conformitate cu reglementările locale.

10.5 Întreținerea filtrului de aer

Filtrul de aer este echipat cu două inserții de filtru de aer. Curățarea frecventă a filtrului de aer previne defecțiunile carburatorului.

Curățați filtrul de aer și schimbați inserțiile filtrului de aer

- Deșurubați piulița-fluture, îndepărtați capacul filtrului de aer și verificați dacă nu există găuri sau crăpături. Înlocuiți articolul deteriorat.
 - Ștergeți murdăria de pe interiorul carcasei filtrului cu o cârpă curată și umedă.
 - Deșurubați piulița interioară și scoateți elementele filtrului de aer.
 - Scoateți cu grijă inserția filtrului de spumă din inserția filtrului de hârtie. Ambele părți sus
- Verificați dacă există daune. Înlocuiți inserțiile deteriorate.
- Curățați inserția filtrului cu spumă în apă caldă și o soluție blândă de săpun. Cu totul cu clătiți cu apă curată și lăsați să se usuce bine.

⚠️ AVERTISMENT

NU folosiți NICIODATĂ benzină sau soluții de curățare cu punct de aprindere scăzut pentru a curăța elementul filtrului de aer. Poate rezulta un incendiu sau o explozie.

- Înmuiați inserția de spumă în ulei de motor curat și stoarceți excesul de ulei.
 - Atingeți elementul de filtru de hârtie pe o suprafață tare pentru a îndepărta murdăria. Nu îndepărtați niciodată murdăria, deoarece aceasta o va forța să intre în fibre.
 - Așezați inserția de spumă pe inserția de filtru de hârtie și elementul de filtru de aer cu
- Reinstalați sigiliul.

NOTĂ

Nu porniți niciodată motorul fără sau cu un element de filtru de aer deteriorat. Murdăria pătrunde în motor, ceea ce poate cauza deteriorarea gravă a motorului. În acest caz, vânzătorul și producătorul se distanțează de orice servicii de garanție.

10.6 Bujii

⚠️ AVERTISMENT

Suprafețe fierbinți.



- Există piese pe motor cu suprafețe fierbinți, de exemplu toba de echipament sau aripioarele de răcire ale motorului.
- Așteptați până când motorul sa răcit înainte de a efectua orice lucrare la motor.

Curățați sau înlocuiți bujia după cum este necesar. Vezi manualul motorului. Verificați, curățați și înlocuiți bujia

1. Scoateți capacul bujiilor și îndepărtați orice murdărie din zona bujiilor.
2. Deșurubați și verificați bujia.
3. Verificați izolatorul. În cazul unor daune precum B. Crăpături sau așchii, înlocuiți bujia.
4. Curățați electrozii bujiilor cu o perie de sârmă.
5. Verificați distanța dintre electrozi și reglați dacă este necesar. Distanța electrozilor vezi manualul motorului.
6. Înșurubați bujia și strângeți cu cheia pentru bujii.
7. Așezați conectorul bujiei pe bujie.

NOTĂ

O bujie slăbită se poate supraîncălzi și poate deteriora motorul. Iar strângerea excesivă a bujiei poate deteriora filetele din chiulasă.

10.7 Anvelope, presiune în anvelope

Când lucrați la roți, asigurați-vă că mașina de măturat este ridicată și asigurată împotriva rulării. Lucrările de reparație la anvelope pot fi efectuate numai de către specialiști și cu instrumente de asamblare adecvate. Verificați regulat presiunea în anvelope (1,8 bar). Dacă presiunea aerului este prea scăzută, camera se poate roti pe jantă și se poate rupe. **ATENȚIE! Risc de explozie dacă presiunea aerului este prea mare.**

10.8 Reglați cablul Bowden

Verificați mobilitatea cablurilor Bowden. Pârghiile de operare trebuie să fie oprite în siguranță de arcurile de la capătul inferior al cablurilor Bowden. Orice reajustare necesară a cablurilor Bowden trebuie efectuată folosind șuruburile de reglare de la capătul mânerului.

10.9 Curea de transmisie

Curelele de transmisie pot fi montate sau demontate numai atunci când motorul este staționat și asigurat împotriva pornirii. Așteptați până când mașina se oprește.

Asigurați-vă că toate dispozitivele de protecție ale curelei de transmisie sunt instalate corect și conform reglementărilor. Nu porniți niciodată curelele de transmisie fără dispozitiv de protecție.

11. DEPANARE

Problemă	Ursache	Abhilfe
Motorul nu pornește.	Lipsă combustibil	Alimentați
	Filtrul de aer murdar	Curățați filtrul de aer
	Demaror are reculul defect	Reparați reculul demarorului
	Lipsă ulei de motor	Completați cu ulei de motor
	Bujie murdără	Curățați bujia
Motorul se aprinde greșit la turații mari.	Filtrul de aer murdar	Curățați filtrul de aer
	Peria de măturat este încetinită de corpurile străine	Îndepărtați corpurile străine din peria de măturat
Motorul are putere prea mică	Sistemul de răcire a aerului este restricționat	Curățați grila de aer și aripioarele de răcire.
	Prea puțin ulei de motor	Completați ulei de motor
	Filtrul de aer murdar	Curățați filtrul de aer
Motorul se încălzește prea mult	Peria de măturat este blocată de corpuri străine	Îndepărtați resturile, inspectați peria de măturat pentru a elimina corpurile străine
	Cablul Bowden este prea slăbit	Reglați cablul Bowden
Adâncimea de măturare este prea mică	Perii de măturat uzate	Reglați înălțimea periilor de măturat, înlocuiți periile de măturat

Dacă aceste măsuri nu elimină eroarea sau dacă apar erori care nu sunt enumerate aici, solicitați verificarea dispozitivului de către un specialist.

12. DATE TEHNICE

Model	KM-800
Motor	LONCIN G200F, 4-timpi OHV
Putere motor	4,8 kW (bei 3.600 U/min)
Capacitate cilindrică	196 cm ³
Viteze	5 trepte înainte 2 viteze marșarier
Viteza la sol, înainte	max. 3,0 km/h
Lățimea de măturare	800 mm
Diametru perie	Ø 350 mm
Viteza periiilor	320 1/min
Înclinarea periei cu role	15°
Capacitate maximă de înclinare	30°
Capacitate colectarea murdărie	aproximativ 53 litri în recipientul pentru gunoi
Nivel de putere sonoră garantat LWA	104 dB(A)
Vibrație la mână, la braț	nu mai mult de 2,5 m/s ²
Vibrația întregului corp	nu mai mult de 0,8 m/s ²
Greutatea proprie	85 kg
Resurse de operare	
Ulei de motor	SAE 10W-30 sau 10W-40
Combustibil	Benzină fără plumb de 91 lei sau mai mare

Valorile specificate sunt valori de emisie și, prin urmare, nu trebuie să reprezinte valori sigure la locul de muncă în același timp. Deși există o corelație între nivelurile de emisie și de emisie, nu se poate deduce în mod fiabil din aceasta dacă sunt necesare sau nu măsuri de precauție suplimentare. Factorii care influențează nivelul actual de imisie la locul de muncă includ natura spațiului de lucru, alte surse de zgomot, de exemplu, numărul de mașini și alte procese de lucru învecinate. Valorile permise la locul de muncă pot varia, de asemenea, de la țară la țară. Cu toate acestea, aceste informații ar trebui să permită utilizatorului să facă o evaluare mai bună a pericolului și riscului.

13. GARANȚIE / SERVICIU CLIENȚI

Garanție

Perioada legală de garanție este de 2 ani de la data achiziției. În cazul oricăror defecte ale produsului, vă rugăm să contactați direct serviciul nostru pentru clienți. În acest scop, vă recomandăm să păstrați cu grijă dovada achiziției.

Garanția are loc în așa fel încât piesele defecte să fie reparate gratuit sau înlocuite cu piese originale. Piesele înlocuite devin proprietatea noastră. Reparația sau înlocuirea pieselor individuale nu prelungește perioada de garanție și nici nu începe o nouă perioadă de garanție pentru dispozitiv. Nu există o perioadă de garanție separată pentru piesele de schimb instalate.

Nu ne asumăm nicio răspundere pentru daunele și defectele dispozitivelor sau pieselor acestora care apar ca urmare a stresului excesiv, a manipulării și întreținerii necorespunzătoare. Acest lucru este valabil și pentru nerespectarea instrucțiunilor de utilizare și instalarea pieselor de schimb și a accesoriilor care nu sunt listate în gama noastră. În cazul în care persoane care nu sunt autorizate de noi intervin sau efectuează modificări la dispozitiv, cererea de garanție expiră.

Serviciu clienți

Pentru întrebări tehnice, informații despre produsele noastre și pentru comandarea pieselor de schimb, echipa noastră de service vă stă la dispoziție după cum urmează:

Program de serviciu: de luni până joi de la 7.30 la 12.00 și de la 13.00 la 17.00

Vineri de la 7.30 la 12.30

Telefon: 0049 / (0)8571 / 92 556-0

Fax: 0049 / (0)8571 / 92 556-19

E-mail: info@lvg-maschinen.de

Aproximativ 90% din toate reclamațiile se datorează erorilor de funcționare și pot fi remediate dacă contactați linia noastră de service. Prin urmare, vă rugăm să utilizați această linie telefonică înainte de a returna dispozitivul la distribuitorul dumneavoastră. Aici vei fi ajutat rapid, fara a fi nevoie sa parcurgi nicio distanta.

Notă importantă:

Vă rugăm să nu trimiteți dispozitivul dvs. la adresa noastră fără o solicitare din partea echipei noastre de service. Costurile și riscul de pierdere pentru trimerile nesolicitate sunt suportate de expeditor. Ne rezervăm dreptul de a refuza să acceptăm trimeri nesolicitate sau să returnăm expeditorului mărfurile corespunzătoare, cu frecvență sau pe cheltuiala expeditorului.

Următoarele componente nu sunt acoperite de garanție:

Anvelope

Filtru de aer

Bujii

14. DECLARAȚIE DE CONFORMITATE

Conform prevederilor directivelor CE

- Compatibilitate electromagnetă 2004/108/EC
- Directiva Mașini 2006/42/CE
- Directiva exterior 2000/14/EG - 2005/88/EG

Firma:

L.V.G Hartham GmbH
Robert-Bosch-Ring 3
D-84375 Kirchdorf/Inn
Telefon: 0049 / (0)8571 / 92 556-0
Fax: 0049 / (0)8571 / 92 556-19

Că produsul

Denumire: Mașină de măturat
Model: KM-800

corespunde cerințelor esențiale de protecție ale directivelor CE menționate mai sus.

Persoana autorizată să întocmească fișa tehnică: Gabriele DenkEN 13019:2001+A1
ZEK 01.4-08/11.11

Declarația de conformitate se referă numai la mașina în starea în care a fost introdusă pe piață; piesele și/sau intervențiile efectuate ulterior de către utilizatorul final nu sunt luate în considerare.

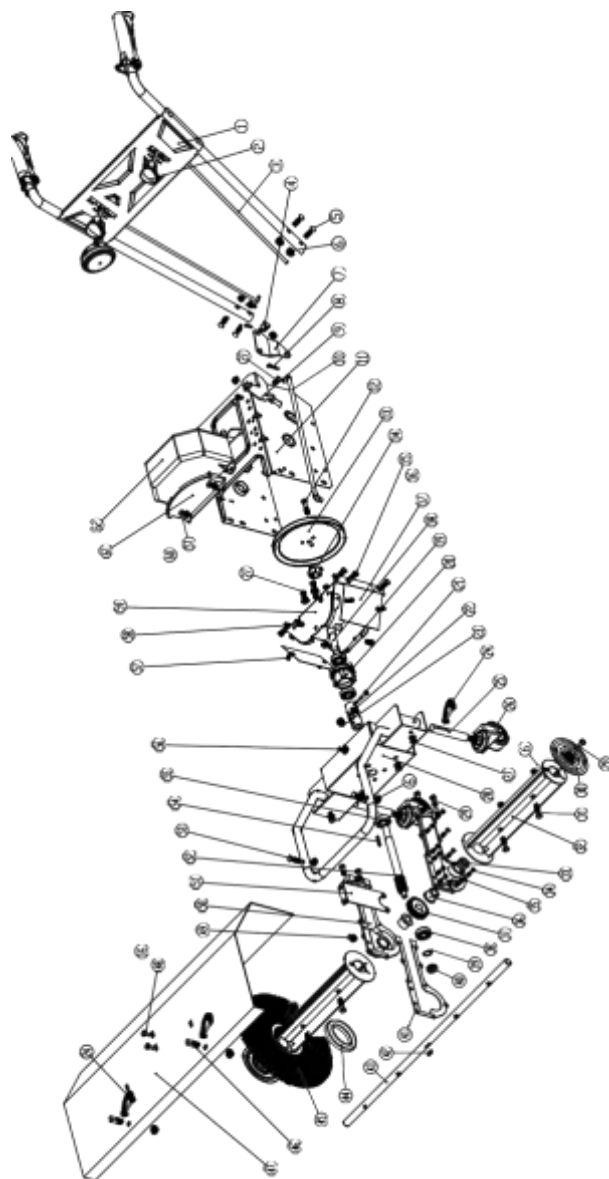
Kirchdorf, 22.04.2013 Manfred Weißenhorner, Geschäftsführer

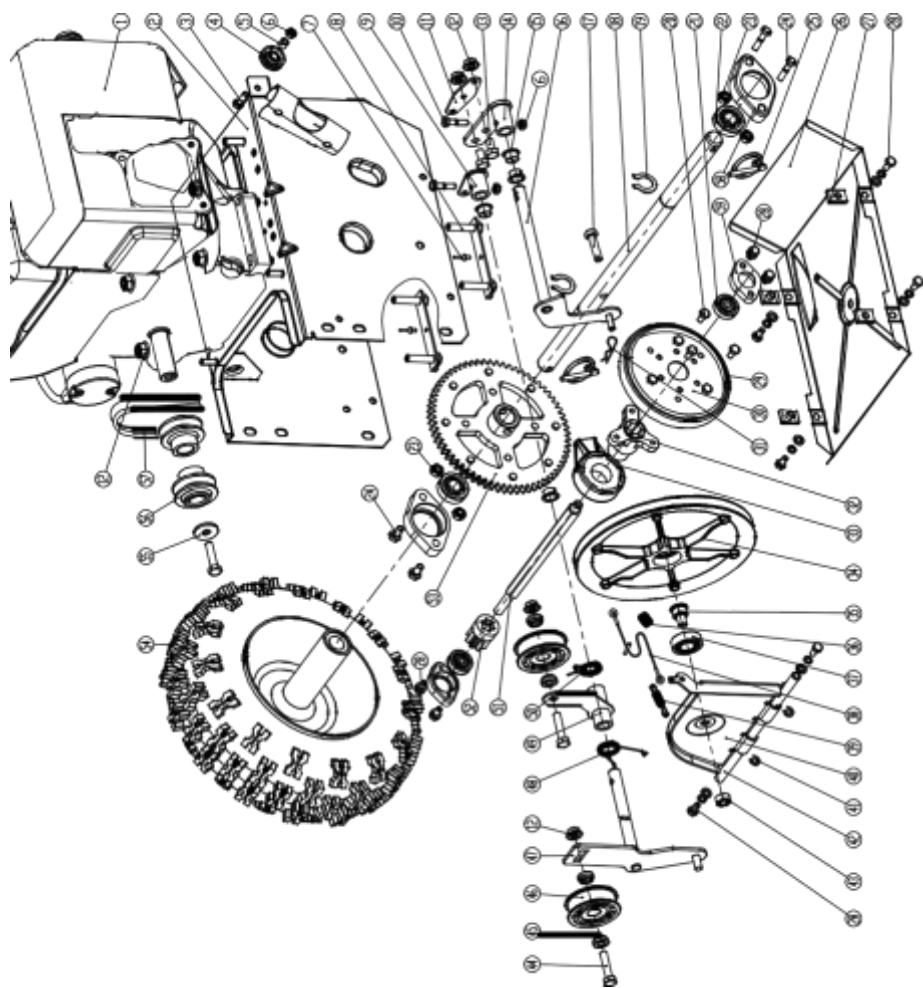
Ort/Datum

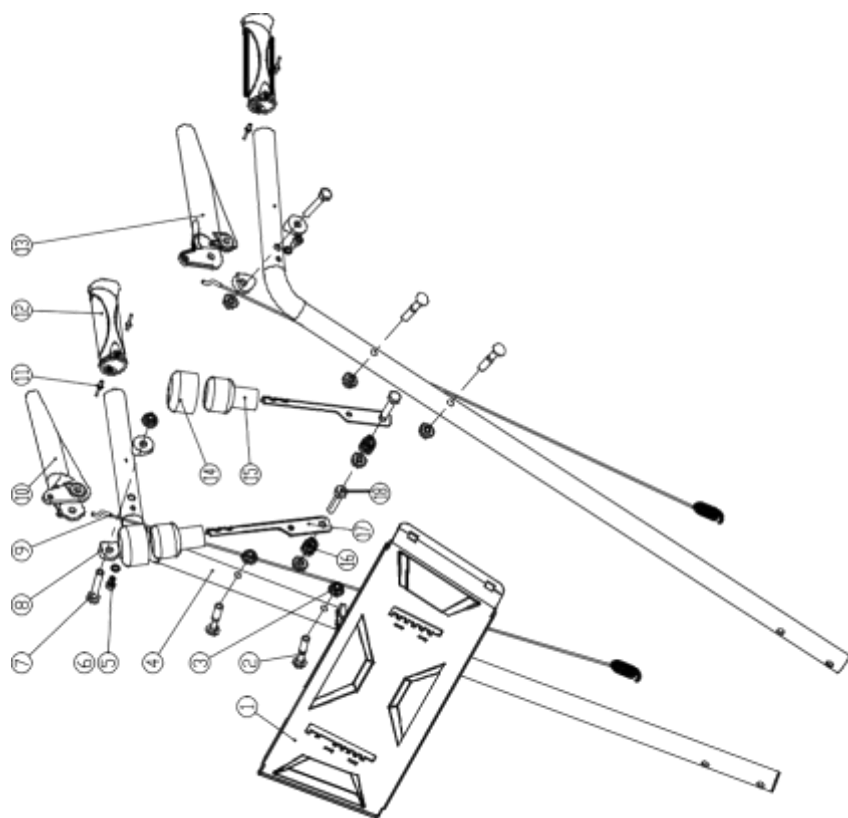
Inverkehrbringer, Bevollmächtigter


Unterschrift

15. COMPONENTELE MAȘINII









L.V.G. Hartham GmbH

Robert-Bosch-Ring 3
D-84375 Kirchdorf am Inn

Telefon: +49 (0)85 71 / 92 556 - 0
Fax: +49 (0)85 71 / 92 556 - 19

www.lumag-maschinen.de

Stand: 08/2013 - KM800v2