

# **EUROBOOR**

FOR PROFESSIONALS BY PROFESSIONALS

# **MANUAL DE UTILIZARE**

## **ECO.32**

**Mașină de găurit cu talpă  
magnetică**

Număr serie \_\_\_\_\_ Data achiziționării \_\_\_\_\_

Felicitări pentru achiziționarea mașinii de găurit portabile cu talpă magnetică Euroboor ECO.32. Modelul dvs. este conceput pentru a produce găuri rapide și eficiente. Prin ani de experiență, inovare și dezvoltare continua, Euroboor BV se angajează să vă ofere instrumente și produse pentru tăierea metalului, pentru a vă ajuta să deveniți mai productivi.

Înainte de a utiliza noua mașină de găurit cu talpă magnetică, citiți toate instrucțiunile de utilizare. Acestea includ manualul de utilizare și etichetele de avertizare de pe mașină. Cu o utilizare corectă, întreținere și mentenanță adecvate, mașina vă va oferi ani de performanță eficientă.

**PENTRU REDUCEREA RISCULUI DE RĂNIRE A UTILIZATORULUI TREBUIE CITITE ȘI RESPECTATE ACESTE INSTRUCȚIUNI**

**EUROBOOR BV**

Kryptonstraat 110  
2718 TD Zoetermeer  
Olanda

T +31 79 361 49 90  
F +31 79 361 49 89

info@euroboor.com  
www.euroboor.com

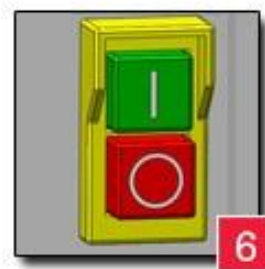
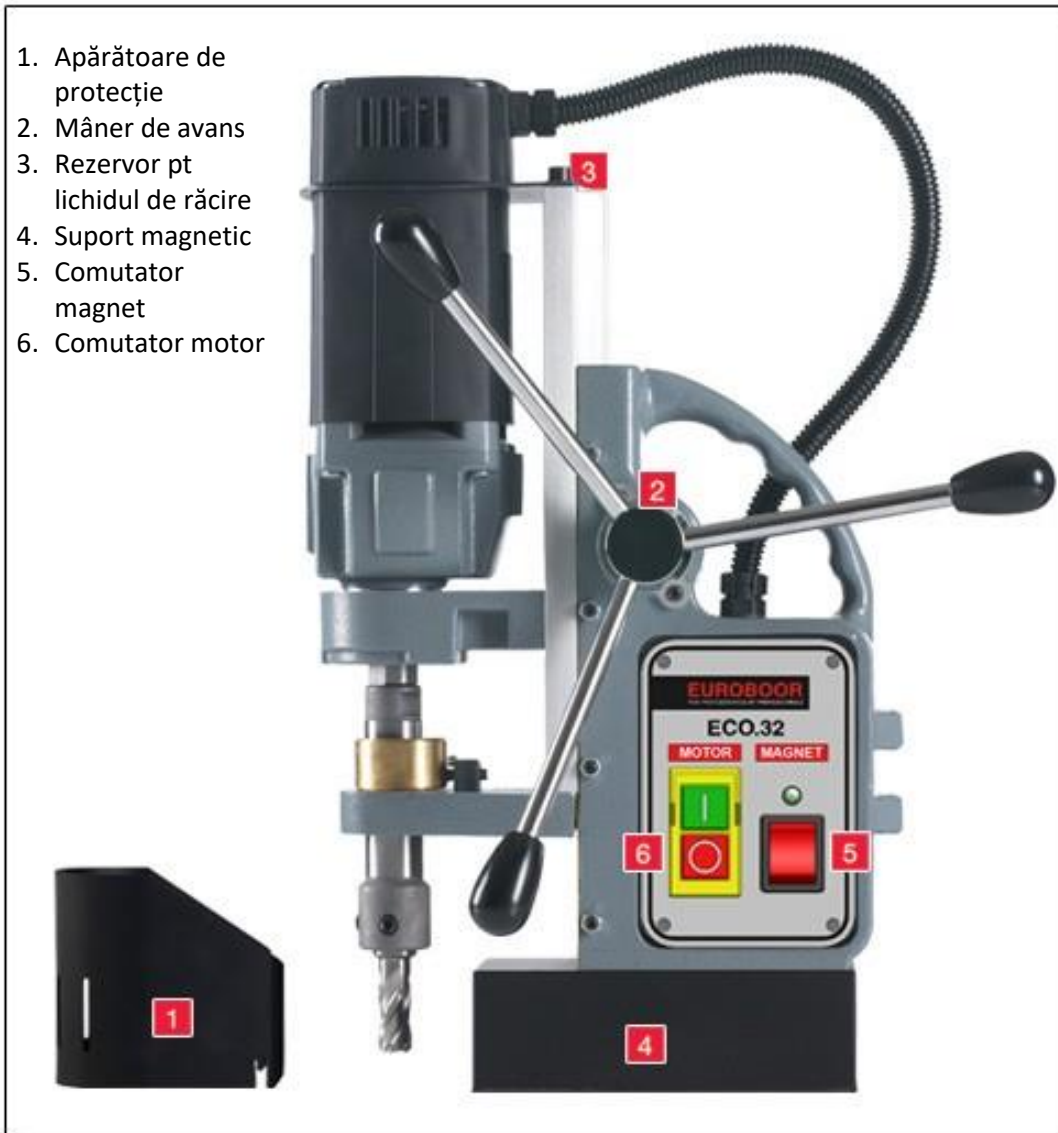







Fig. 1

Simboluri	Termeni	Explicații
	Citiți documentația	Citiți toată documentația anexată, precum manualul de utilizare și instrucțiunile generale de siguranță.
	Purtați protecție pentru urechi	Utilizați protecție pentru urechi când utilizați mașina.
	Purtați protecție pentru ochi	Utilizați protecție pentru ochi când utilizați mașina.
	Pericol/ Avertisment/ Atenție	Respectați informațiile din textul adiacent!
	Simbol European de conformitate	Confirmă conformitatea sculei electrice cu directivele Comunității Europene.
	Clasa de protecție I	Produs la care protecția de bază este prin izolare, suplimentar protecția piesele conductoare expuse (tangibile), se face prin conectarea echipamentului prin conductorul de protecție la împământare.
mm	Millimetri	Unitate de măsură pentru lungime, lățime, înălțime sau adâncime.
kg	Kilogram	Unitate de măsură a greutateii.
V	Volt	Unitate de măsură a tensiunii electrice.
A	Amperi	Unitate de măsură pentru intensitatea curentului electric.
W	Watt	Unitate de măsură pentru putere.
N	Newton	Unitate de măsură a forței.
min	Minute	Unitate de măsură a timpului.
no	No-load speed	Viteză de revoluție fără sarcină.
1/min	per minut	Unitate de măsură pentru numărul de rotații, bătăi sau oscilații pe minut.

## **AVERTIZĂRI GENERALE DE SIGURANȚĂ PENTRU SCULELE ELECTRICE**

Nu utilizați această mașină înainte de a citi în întregime acest manual de utilizare și instrucțiunile generale de siguranță, inclusiv figurile, specificațiile, reglementările de siguranță și semnele care indică PERICOL, AVERTISMENT și ATENȚIE.



**AVERTISMENT:** Atunci când utilizați unelte electrice, trebuie respectate întotdeauna măsurile de siguranță de bază, pentru a reduce riscul de incendiu, șocuri electrice și vătămări corporale, care includ următoarele.

Respectați, de asemenea, reglementările naționale privind siguranța industrială. Nerespectarea instrucțiunilor de siguranță din această documentație poate duce la electrocutare, arsuri și/sau leziuni grave.

Acest manual de utilizare și instrucțiunile de siguranță generale trebuie păstrate pentru utilizare ulterioară și însoțite de sculele electrice, în cazul în care acestea sunt vândute sau împrumutate.

### **ZONA DE LUCRU**

1. Țineți zona de lucru curată și bine luminată. Zonele aglomerate și întunecate sunt propice pentru accidente.
2. Nu utilizați mașina de găurit cu talpă magnetică în medii explozive, precum în prezența lichidelor inflamabile, a gazelor sau a prafului. Aparatul de găurit cu talpă magnetică poate crea scântei care ar putea aprinde praful sau fumul.
3. Țineți persoanele neautorizate, copii și vizitatorii departe de mașină când aceasta este în funcțiune. Distragerea atenției poate provoca pierderea controlului.

### **SIGURANȚĂ ELECTRICĂ**

1. Conectorii pentru mașinile de găurit cu talpă magnetică trebuie să se potrivească cu priza. Nu modificați niciodată mufa. Nu utilizați adaptoare.
2. Evitați contactul cu suprafețele împământate, precum conducte, calorifere și frigidere. Există un risc crescut de electrocutare, în cazul în care atingeți împământarea.
3. Nu expuneți mașinile de găurit cu talpă magnetică pe timp ploios sau în condiții de umiditate. Apa poate pătrunde în mașina crescând riscul de șoc electric.
4. Nu solicitați mecanic cablul de alimentare. Nu utilizați niciodată cablul pentru a transporta mașina de găurit. Nu smulgeți cablul din priză. Țineți cablul departe de căldură, ulei, muchii ascuțite sau părțile rotative. Înlocuiți imediat cablurile deteriorate. Cablurile deteriorate cresc riscul de electrocutare.
5. Când utilizați o mașină de găurit cu talpă magnetică utilizați un prelungitor adecvat pentru exterior. Folosirea unui cablu adecvat reduce riscul de electrocutare.
6. Dacă este inevitabilă operarea unei mașini de găurit cu talpă magnetică într-o locație cu umiditate crescută, utilizați o sursă de alimentare protejată cu un releu de curent rezidual (RCD). Utilizarea unui dispozitiv RCD reduce riscul de electrocutare.

### **SIGURANȚĂ PERSONALĂ**

1. Rămâneți vigilenți și atenți la ceea ce faceți. Nu utilizați mașina dacă sunteți obosit sau sub influența drogurilor, a alcoolului sau a medicamentelor. Un moment de neatenție în timpul funcționării poate duce la vătămări corporale grave.
2. Îmbrăcați-vă adecvat. Nu purtați haine largi sau bijuterii. Părul lung trebuie prins. Hainele largi, bijuteriile sau părul pot fi prinse în părțile rotative ale mașinii.
3. Evitați pornirea accidentală. Asigurați-vă că întrerupătorul este oprit înainte de conectare. Transportarea sau conectarea mașinilor cu degetul pe comutator conduce la accidente.

4. Nu azezați niciodată mâinile, degetele, mânușile sau îmbrăcămintea lângă zona de tăiere sau în preajma părților rotative ale mașinii.
5. Înainte de a porni utilajul, îndepărtați cheile folosite la reglare sau la înlocuirea accesoriilor. O cheie care este atașată unei părți rotative poate produce vătămări corporale.
6. Nu vă întindeți pentru a utiliza mașina. Păstrați-vă echilibrul în orice moment. Echilibrul optim permite un control mai bun al mașinii în situații neașteptate.
7. Purtați echipament de protecție. Folosiți întotdeauna ochelari de protecție. Acolo unde se impune folosiți încălțăminte cu talpă aderentă, cască de protecție, mască pentru praf și protecție pentru urechi.
8. Întotdeauna când folosiți echipamentul pe suprafețe verticale sau înclinate asigurați-l cu lanțul furnizat. Mașina se poate răsturna.

### **UTILIZAREA ȘI ÎNTREȚINERA MAȘINII**

1. Atunci când utilizați mașina pe suprafețe verticale trebuie să folosiți pastă de tăiere. Nu utilizați ulei deoarece se poate scurge în unitatea motorului.
2. În timpul găuririi, burghiul inelar (carota) trebuie răcit și uns cu ulei de tăiere sau lubrifiant de bună calitate. Îndepărtați miezul din carotă după fiecare gaură. Atenție miezul poate fi fierbinte!
3. Utilizați cleme sau alte mijloace practice pentru a fixa și sprijini piesa de lucru pe o platformă stabilă. Sprijinirea piesei cu mâna sau cu corpul este instabilă și poate duce la pierderea controlului.
4. Nu utilizați mașina dacă comutatorul pornit / oprit nu funcționează. Orice echipament care nu poate fi controlat cu ajutorul comutatorului este periculos și trebuie reparat.
5. Deconectați ștecherul de la sursa de alimentare înainte de a efectua reglajele, schimbarea accesoriilor sau depozitarea mașinii. Astfel de măsuri preventive de siguranță reduc riscul pornirii accidentale.
6. Depozitarea mașinilor de găurit cu talpă magnetică trebuie să fie într-un loc ferit. A nu se lăsa la îndemâna copiilor și a altor persoane neinstruite. Mașina poate fi periculoasă în mâinile utilizatorilor neinstruiți.
7. Păstrați cu grijă mașiniile. Sculele așchietoare trebuie curățate după fiecare utilizare. Întreținerea corectă a accesoriilor de tăiere reduce riscul de accidentare și acestea sunt mai ușor de montat și verificat.
8. Verificați alinierea și fixarea pieselor în mișcare, ruperea tăișurilor așchietoare sau orice altă defecțiune care poate afecta funcționarea mașinii. Dacă există defecțiuni, reparați înainte de a utiliza mașina. Multe accidente sunt cauzate de uneltele neîntreținute corect.
9. Folosiți doar accesoriile recomandate de Euroboor BV pentru mașina dvs. Accesoriile care sunt potrivite pentru o mașina pot deveni periculoase dacă sunt utilizate pe altă mașină.

### **SERVICE**

1. Service-ul trebuie realizat doar de către persoane calificate. Service-ul sau întreținerea realizate de personal necalificat pot provoca rănirea operatorului și a celor din jur.
2. Când efectuați lucrări de reparații, utilizați piese de schimb identice. Urmați instrucțiunile din secțiunea Întreținere din acest manual. Utilizați pieselor neautorizate sau nerespectarea instrucțiunilor de întreținere pot crea riscuri de electrocutare sau rănire.
3. Când utilizați această mașină trebuie să vă protejați ochii și urechile.

## NORME SPECIFICE DE SIGURANȚĂ PENTRU UTILIZAREA MAȘINILOR CU TALPĂ MAGNETICĂ

- Țineți degetele departe de zona de găurire;
- Evitați să atingeți miezul rezultat la găurire care este scos automat de către pinul de centrare la finalul operației. Contactul cu miezul fierbinte sau care cade vă poate accidenta;
- Utilizați întotdeauna apărătoarea de protecție la găurire. Înainte de a porni mașina, asigurați-vă că apărătoarea este fixată corespunzător;
- Întotdeauna utilizați cureaua de siguranță;
- Mașina de găurit cu talpă magnetică este adecvată pentru utilizarea pe oțel, cu o grosime începând de la 6 mm, cu spațiu zero între suprafață magnetului și suprafața de montare. Curbura, straturile de vopsea și denivelările de pe suprafață vor crea un gol de aer. Păstrați golul de aer la un nivel minim.
- Plasati întotdeauna mașina pe o suprafață plană;
- Nu strângeți mașina de găurit cu talpă magnetică pe obiecte mici sau neregulate;
- Plasati întotdeauna mașina pe o suprafață ce nu conține așchii, spărturi sau murdărie;
- Păstrați magnetul curat și fără urme de murdărie;
- Nu porniți mașina până când nu a fost montată și instalată în conformitate cu aceste instrucțiuni;
- Nu porniți mașina înainte de a verifica dacă sportul magnetic a fost strâns ferm pe suprafața de montare;
- Reglați sania astfel încât burghiul să nu atingă piesa de prelucrat înainte de găurire. Nu efectuați nicio activitate de trasare, asamblare sau construcție pe piesa de lucru în timp ce mașina este în funcțiune;
- Înainte de a porni aparatul, asigurați-vă că scula așchietoare a fost montată corect;
- Întotdeauna utilizați viteza recomandată pentru accesorii și material;
- Nu utilizați mașina la aceeași piesă de prelucrat pe care în același timp se sudează electric;
- Utilizați numai lichid de așchiere adecvat. Oferim o gamă de uleiuri și lubrifianti premium care sunt special dezvoltate și selectate pentru o performanță optimă și o durată de viață mai mare a mașinii;
- Nu utilizați lichide de așchiere în timpul găuririi pe verticală sau deasupra capului. Gresăți cuțitul în unsoarea de tăiere sau aplicați un spray adecvat pentru aceste aplicații;
- Nu turnați lichid de tăiere în rezervor în timp ce acesta este montat în suport. Nu permiteți lichidului de tăiere să pătrundă în motorul electric;
- Înainte de utilizare, asigurați-vă că apărătoarea de protecție a mandrinei funcționează corespunzător;
- Asigurați-vă că așchiile de metal sau alte reziduuri nu blochează comutatoarele de funcții;
- În cazul în care se blochează burghiul, deconectați aparatul de la sursa de alimentare, îndepărtați cauza blocării, înainte de a porni din nou.

### Riscuri reziduale

În ciuda dispozitivelor de protecție utilizate și a măsurilor de siguranță implementate anumite pericole reziduale nu pot fi evitate.

Acestea sunt:

- Afectarea auzului;
- Riscul de vătămare corporală din cauza particulelor proiectate;
- Pericol de arsuri din cauza încălzirii accesoriilor în timpul lucrului;
- Risc de vătămare corporală din cauza utilizării prelungite.

## Etichetele de pe mașină

Următoarele pictograme sunt prezente pe mașină:



Citiți instrucțiunile de utilizare înainte de folosire.



Purtați protecție pentru urechi în zonele cu emisii de zgomot > 80 db(A).



Purtați protecție pentru ochi.

## Număr de serie

Numărul de serie include tipul mașinii, anul și luna de fabricație și numărul de identificare gravat pe cadru, pe magnet și pe unitatea motorului.

De exemplu:

032 12 11 001

Model

Anul de fabricației

Luna de fabricație

Numărul de identificare

## Conținutul pachetului

1x Mașină de găurit cu talpă magnetică

1x Cutie de transport

1x Apărătoare de protecție

3x Mânere

1x Cheie imbus 2.5

1x Cheie imbus 4

1x Cheie imbus 5

1x Cheie fixă

1x Sistem de lubrifiere

1x Lanț de siguranță

1x Ulei pentru tăiere

1x Manual de utilizare

1x Schemă explodată

1x Protecție pentru urechi

1x Ochelari de protecție

1x Mânuși de protecție



## DATE TEHNICE ECO.32

CAROTE	∅ 12 - 32 mm
BURGHIE	∅ 1 - 13 mm
ADÂNCIME MAX. DE TĂIERE	55 mm
LUNGIME	255 mm
LĂȚIME	110 mm
ÎNĂLȚIME	370-512 mm
CURSĂ	150 mm
GREUTATE	12 kg
MAGNET (L x W x H)	160 x 80 x 42 mm
FORȚĂ MAGNETICĂ	1500 kg
PUTERE MOTOR	1000 W
PUTERE TOTALĂ	1050 W
VITEZĂ (fără sarcină)	775 min <sup>-1</sup>
VINTEZĂ (cu sarcină 950 W)	400 min <sup>-1</sup>
ARBORE	19,05 mm Weldon
TENSIUNE ALIMENTARE	110/120 & 220/240 Volt AC

### Valori de emisii pentru sunet și vibrații

(Doua cifre – specificații conform ISO 4871)

#### Emisiile de sunet

Nivelul de putere acustică, A ponderat, măsurată LwA (referință 1 PW) în decibeli	95
Incertitudinea de măsurare KwA, în decibeli	3

Nivelul presiunii acustice, A ponderat, măsurată la locul de muncă LpA (referință 20 μPa), în decibeli	84
Incertitudinea de măsurare KpA, în decibeli	3

#### Vibrațiile emise

Accelerație estimată, in m/s <sup>2</sup>	0.5
Incertitudinea de măsurare K, în m/s <sup>2</sup>	1.5

**NOTĂ:** Suma valorilor emisilor măsurate și incertitudinea de măsurare reprezintă limita superioară a valorilor care pot apărea în timpul măsurării.



Purtați protecție pentru urechi!

Pentru valorile măsurate obținute în conformitate cu standardul produsului respectiv, consultați ultima pagină a acestui manual de utilizare.

## DESCRIERE (fig. 1)



**AVERTISMENT:** Nu modificați niciodată mașina electrică sau orice componentă a acesteia. Pot rezulta daune sau vătămări corporale.

1. Apărătoare de protecție;
2. Mâner de avans;
3. Rezervorul sistemului de răcire;
4. Stand magnetic;
5. Comutator magnet;
6. Comutator motor;

## DOMENIU DE UTILIZARE

Această mașină de găurit cu talpă magnetică este destinată utilizării comerciale pentru găurirea materialelor cu o suprafață magnetizabilă, folosind carote și burghie pentru găurire și zencuire într-un mediu protejat de intemperii, utilizând instrumentele și accesoriile recomandate de EUROBOOR.

Mașina de găurit cu talpă magnetică poate fi utilizată orizontal, vertical sau deasupra capului.

## INSTRUCȚIUNI DE PUNERE ÎN FUNCȚIUNE

Asigurați-vă că suprafața de contact a magnetului este dreaptă, curată și fără rugină. Îndepărtați orice lac sau grund. Atunci când se lucrează cu materiale ce nu sunt magnetizabile, utilizați dispozitivele de fixare adecvate de la Euroboor, de exemplu: placa vidată sau dispozitivul de găurire pentru țevi.

Când lucrați cu materiale din oțel cu o grosime mai mică de 12mm, materialul trebuie întărit cu o placă din oțel suplimentară pentru a garanta puterea magnetică de menținere.

Verificați mașina pentru posibile defecte; Înainte de a utiliza mașina, trebuie să verificați cu atenție dispozitivele de protecție sau componentele ce se pot defecta ușor pentru a vă asigura că funcționează bine și conform destinației.

Verificați dacă părțile în mișcare sunt în stare bună de funcționare, să nu fie blocate sau deteriorate. Toate piesele trebuie să fie corect instalate și să îndeplinească condițiile necesare pentru o funcționare optimă.

Dispozitivele și piesele deteriorate trebuie reparate sau înlocuite în conformitate cu specificațiile EUROBOOR sau ale distribuitorului autorizat.

**NU UTILIZAȚI** echipamentul în condiții de umezeală, pe timp ploios sau în prezența lichidelor sau gazelor inflamabile. Această mașină de găurit cu talpă magnetică este o unealtă electrică profesională.

**NU PERMITEȚI** copiilor să intre în contact cu mașina. Supravegherea este necesară atunci când operatorii neexperimentați folosesc această mașină.

## SIGURANȚĂ ELECTRICĂ

Motorul electric a fost proiectat numai pentru o tensiune. Verificați întotdeauna ca sursa de alimentare să corespundă tensiunii de pe plăcuța de identificare.

Mașina dvs. de găurit cu talpă magnetică EUROBOOR este proiectată cu clasa I (împământare) conform EN 61029-1. Este obligatorie existența conductorului de împământare la priza de alimentare.

Dacă cablul de alimentare este deteriorat, acesta trebuie înlocuit cu un cablu cofigurat special, disponibil prin intermediul serviciului de service EUROBOOR.

## CABLU PRELUNGITOR

Dacă este necesar un cablu prelungitor, utilizați un cablu aprobat, cu 3 fire, adecvat pentru alimentarea cu energie a acestui utilaj (consultați datele tehnice). Secțiunea minima a conductorului este 1,5 mm<sup>2</sup>; lungimea maxima este de 30 metri. Când utilizați un prelungitor cu tambur, întotdeauna derulați complet cablul.

## ASAMBLARE ȘI REGLARE



**AVERTISMENT:** Pentru a reduce riscul de vătămare, opriți mașina și deconectați-o de la sursa de alimentare înainte de a instala sau scoate accesorii, înainte de a regla sau schimba setările sau atunci când efectuați lucrări de reparații. Asigurați-vă că întrerupătorul este în poziție OFF. Pornirea accidentală poate provoca vătămări.

## PREGĂTIREA MAȘINII (FIG. 1)

1. Asamblați mânerul de avans
2. Montați apărătoarea pentru găurire.
3. Fixați sistemul de lubrifiere după cum este necesar.
4. Așezați mașina pe o suprafață curată, uniformă și solidă. Îndepărtați orice particule care vor împiedica contactul între suportul magnetic și suprafața de montare.
5. Fixați lanțul de siguranță (pentru găurirea pe verticală sau deasupra capului).

## MONTAREA PROTECȚIEI PENTRU GĂURIRE (FIG. 1)

Protecția împotriva așchiilor și a contactului accidental trebuie să fie întotdeauna montată în momentul funcționării.

1. Țineți apărătoarea de protecție în fața magnetului, aliniați fantele cu găurile din magnet.
2. Fixați șuruburile în orificiul din partea laterală a magnetului.



**AVERTISMENT:** Utilizați întotdeauna protecție la găurire.

## FIXAREA SISTEMULUI DE LUBRIFIERE (FIG. 1)

Sistemul de lubrifiere poate fi utilizat pentru aplicații de găurire orizontale (burghiul se utilizează vertical).

- Aduceți rezervorul de răcire pe suportul de pe dispozitiv și împingeți-l la locul lui.
- Conectați furtunul la niplul de pe arborele de antrenare al sculei.

Pentru a utiliza sistemul de lubrifiere, acesta trebuie umplut cu o cantitate suficientă de lichid de tăiere.

1. Asigurați-vă că robinetul este închis;
2. Deșurubați capacul;
3. Umpleți recipientul cu lichid de tăiere;
4. Înșurubați capacul.



**Avvertisment:** Nu utilizați sistemul de lubrifiere în aplicații de găurire verticală sau deasupra capului.  
În schimb, utilizați pasta EUROBOOR.

## FIXAREA LANȚULUI/CURELEI DE SIGURANȚĂ

1. Treceți lanțul de siguranță prin deschiderea din apropierea mânerului;
2. Înfășurați lanțul în jurul materialului de lucru;
3. Închideți lanțul utilizând dispozitivul de blocare.



**AVERTISMENT:** Utilizați întotdeauna lanțul de siguranță atunci când folosiți mașina verticală sau deasupra capului.

## MONTAREA ȘI DEMONTAREA UNUI ACCESORIU (FIG. 1)

Portscula mașinii acceptă burghie inelare cu prindere Weldon de 19,05 mm cu una sau mai multe suprafețe plane.



**AVERTISMENT:** *Dinții carotei sunt foarte ascuțiți și pot fi periculoși.*

1. Pentru montarea carotei este necesar să scoateți apărătoarea (1);
2. Introduceți pinul de centrare prin orificiul din centru cozii carotei.
3. Introduceți coada burghiului în portscula mașinii.
4. Strângeți cele 2 șuruburi cu o cheie imbus;
5. Pentru a scoate accesoriile, slăbiți șuruburile și scoateți carota.

## ÎNAINTE DE OPERARE

Executați câteva găuriri simple, utilizând resturile de material, pentru a vă acomoda cu mașina.

## OPERARE

### Instrucțiuni de utilizare



**AVERTISMENT:** *Respectați întotdeauna instrucțiunile de siguranță și reglementările aplicabile.*



**AVERTISMENT:** *Pentru a reduce riscul de vătămare corporală, opriți mașina și deconectați sursa de alimentare înainte de a efectua reglaje sau de a scoate/ monta accesoriile.*

### SUPPORTUL MAGNETIC

Pentru ca magnetul să funcționeze bine este necesar ca grosimea materialului să fie de minim de 10 mm.

Forța de fixare generată de magnet depinde de diferiți factori.

- Grosimea materialului pe care este plasat magnetul;
- Vopseaua sau stratul de acoperire al materialului pe care este plasat magnetul;
- Așchiile metalice, uleiul sau alte impurități.

Dacă indicatorul LED (vezi pagina 13) luminează Verde, magnetul generează o forță suficientă de fixare. Dacă indicatorul LED este Roșu atunci magnetul nu poate genera o forță suficientă.



**AVERTISMENT:** *Nu utilizați această mașină atunci când indicatorul LED este roșu.*

**Subliniem că acest lucru este doar o indicație și nu o siguranță că magnetul se va desprinde de material. EUROBOOR nu își asumă răspunderea dacă indicatorul de magnet nu funcționează sau funcționează necorespunzător.**

Asigurați-vă că magnetul se fixează strâns la piesa ce urmează a fi prelucrată, înainte de a porni motorul mașinii de găurit cu talpă magnetică. Magneții EUROBOOR au 2 bobine; asigurați-vă că ambele bobine sunt în contactul cu materialul. Nu conectați alte mașini la priza electrică la care este conectată mașina de găurit, deoarece poate duce la pierderea forței magnetice.

Utilizați întotdeauna lanțul de siguranță. Găurirea deasupra capului este extrem de periculoasă și nu este recomandată. Pentru utilizarea mașinilor de găurit cu talpă magnetică pe țevi, materiale neuniforme sau non-magnetice, intrați pe site-ul nostru [www.euroboor.com](http://www.euroboor.com) unde sunt menționate mai multe sisteme de strângere și prindere a țevilor.

## PORNIREA ȘI OPRIREA MAȘINII

### PANOUL DE CONTROL

Panoul de control de pe mașina de găurit cu talpă magnetică este proiectat pentru a facilita operarea în siguranță.

#### 1 – Comutatorul motorului:

Acest comutator este utilizat pentru a porni și opri unitatea motorului;

#### 2 – Indicatorul LED al magnetului:

Acest indicator LED arată forța de fixare magnetică generată;

#### 3 – Comutatorul magnetului:

Acest comutator este utilizat pentru a activa și dezactiva magnetul.

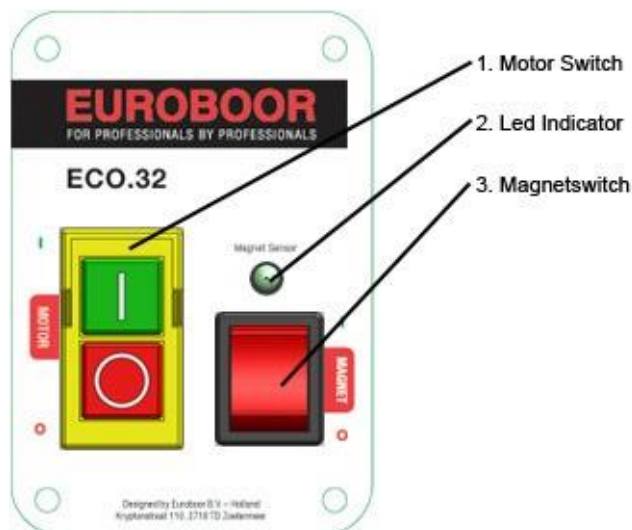


Fig. 2

Pentru o funcționare corespunzătoare, aparatul trebuie pornit în conformitate cu procedura descrisă mai jos.

### ACTIVAREA MAGNETULUI

Conectați mașina la rețeaua de alimentare/ piesa de lucru. Pentru a activa magnetul, apăsați butonul roșu (fig.2-3). Comutatorul va fi aprins (roșu). Indicatorul LED (fig.2-2) va fi aprins verde dacă forța generată este suficientă. Dacă indicatorul LED este roșu nu există suficientă forță magnetică și nu este sigur să lucrați. Pentru a dezactiva magnetul, apăsați din nou același buton (fig.2-3).

### PORNIREA ȘI OPRIREA MOTORULUI

Unitatea motorului poate fi pornită numai atunci când magnetul este activat. Pentru a porni motorul, apăsați butonul verde cu marcajul I (fig. 2-1). Pentru a opri motorul, apăsați butonul roșu cu marcajul O (fig. 2-1).

## Găurirea

Acum că ați citit toate informațiile explicative și recomandările de siguranță de mai sus, puteți începe procesul de găurire. Urmați acești 10 pași pentru obținerea celor mai bune rezultate:

- 1 Utilizați vârful pinului de centrare pentru a determina centrul orificiului de găurire.
  - 2 Activați magnetul și verificați dacă burghiul/carota este în poziția corectă și mașina fixată ferm pe piesa ce urmează să fie prelucrată.
  - 3 Dacă utilajul dvs. este echipat cu un sistem de răcire automat, deschideți robinetul pentru a elibera uleiul de așchiere. Dacă mașina nu are un sistem de răcire automat, umpleți orificiile axului cu ulei.
  - 4 Porniți motorul reglat la cel mai înalt nivel și lăsați-l să funcționeze la viteză maximă.
  - 5 Rotiți brațele de avans pentru a începe găurirea. Apăsăți ușor atunci când carota atinge metalul. Nu împingeți cu forță în metal.
  - 6 Aplicați o presiune constantă în timpul găuririi. Performanța de găurire nu se îmbunătățește prin exercitarea unei presiuni mari asupra burghiului. Prea multă presiune va solicita motorul și va uza carota rapid. **Lăsați scula de așchiere să își facă treaba și să taie metalul!!!**
  - 7 Reglați alimentarea cu ulei atunci când este necesar, dacă burghiul nu are un sistem de răcire automat, opriți regulat și umpleți orificiile axului, apoi continuați găurirea.
  - 8 Reduceți avansul la final, atunci când burghiul străpunge materialul.
  - 9 Rotiți brațele pentru a aduce motorul în poziția cea mai înaltă și apoi opriți-l.
  - 10 Îndepărtați bavurile și așchiile, curățați scula și suprafața fără a vă răni.
- ATENȚIE:** Miezul de metal rezultat din găurire poate fi ascuțit și foarte fierbinte!!

## GĂURIREA CU CAROTE

Tăietoarele inelare așchiază doar la periferia găurii prelucrate și nu transformă în așchii tot materialul. Ca urmare energia necesară pentru a găuri este mai mică decât în cazul unui burghiu cu două tășuri. Când se găurește cu o carotă nu este necesar să se execute mai întâi o gaură de centrare.



**AVERTISMENT:** Nu atingeți tăietorul sau piesele din preajma imediat după ce ați terminat, deoarece sunt fierbinți și pot provoca arsuri ale pielii. Asigurați-vă că nimeni nu este în zona de lucru, unde este evacuat materialul metallic.

## CONDIȚII DE GĂURIRE

Ușurința cu care materialul poate fi găurit depinde de mai mulți factori, inclusiv rezistența la abraziune și la tracțiune. În timp ce duritatea și/sau rezistența sunt criterii obișnuite, pot exista variații largi ale capacității de prelucrare între materialele care prezintă proprietăți fizice similare.

Condițiile de găurire depind de cerințele privind durata de viață a sculei și finisarea suprafeței. Aceste condiții sunt în continuare restricționate de rigiditatea mașinii și a piesei găurite, de ungere și de puterea mașinii. Cu cât materialul este mai dur, cu atât viteza de așchiere este mai mică.

Unele materiale cu duritate scăzută conțin substanțe abrazive care conduc la uzura rapidă a muchiiilor de tăiere, la viteze mari. Condițiile privind viteza de avans sunt guvernate de rigiditatea fixării, de volumul materialului care trebuie îndepărtat, de finisarea cerută suprafeței și de puterea mașinii.

## LUBRIFIEREA

### ÎN APLICAȚII ORIZONTALE

- Reglați debitul de lichid, după cum este necesar, cu ajutorul regulatorului de debit;
- Adăugați mai mult lichid de tăiere dacă așchiile de metal devin albastre.

### ÎN APLICAȚII VERTICALE ȘI LA ÎNĂLȚIME

Introduceți cuțitul de tăiere în pasta sau aplicați un spray adecvat.

### LUBRIFIEREA GHIDAJELOR DE AVANS

Ghidajele de avans trebuie să fie gresate periodic pentru a asigura o funcționare fără probleme.

- Ridicați unitatea motorului în cea mai înaltă poziție posibilă;
- Lubrifiați ghidajul coarnelor din ambele părți;
- Lubrifiați sistemul de transmisie.

După utilizări repetate, sistemul de transmisie se poate slăbi. Dacă este necesar, reglați cele 5 șuruburi de fixare cu auto-blocare din partea stângă. Strângeți șuruburile în serie până când grătarul cu angrenaje se mișcă liber în ghidajul coarnelor, dar nu permite motorului să vibreze.

### Curățarea



**AVERTISMENT:** *Suflați praful și murdăria din carcasa principală cu aer cald de câte ori vedeți praful că se strânge în jurul fantelor de aerisire. Purtați ochelari de protecție și mască respiratorie atunci când efectuați această procedură.*



**AVERTISMENT:** *Nu utilizați niciodată solvenți sau alte substanțe chimice dăunătoare pentru curățarea pieselor ce nu sunt din metale. Aceste substanțe chimice pot slăbi materialele folosite. Utilizați o cârpă umezită cu apă și săpun. Nu lăsați niciodată lichid în interiorul mașinii; nu scufundați nicio parte a mașinii în lichid.*

### Accesorii opționale



**AVERTISMENT:** *Deoarece alte accesorii în afară de cele EUROBOOR nu au fost testate cu acest produs, utilizarea acestora ar putea fi periculoasă. Pentru a reduce riscul de rănire, utilizați doar accesoriile recomandate de EUROBOOR.*

Pentru mai multe informații despre accesoriile corespunzătoare contactați vânzătorul.

## MENTENANȚĂ

Mașinile EUROBOOR au fost proiectate să funcționeze pe o perioadă lungă de timp cu minimul de întreținere. Funcționarea satisfăcătoare depinde de întreținerea corespunzătoare și curățarea regulată a mașinii.



**ATENȚIE:** Pentru a reduce riscul de vătămare, opriți mașina și deconectați sursa de alimentare înainte de a instala sau scoate accesoriile, regla, curăța sau repara. Asigurați-vă că întrerupătorul este în poziția OFF. Pornirea accidentală poate provoca vătămări.

Orice mașină de găurit cu talpă magnetică are nevoie de întreținere periodică. Urmează câteva recomandări:

### VERIFICAȚI VIZUAL MAȘINA PENTRU DETERIORĂRI

Mașina trebuie verificată înainte de fiecare utilizare pentru eventualele semne de deteriorare care pot afecta funcționarea. Verificați în mod special cablul de alimentare, în cazul în care pare deteriorat nu utilizați mașina, deoarece poate provoca vătămări corporale grave sau chiar deces.



**ATENȚIE:** Curățați toată murdăria, praful, așchiile și bavura pe mașina dvs.

### FUNȚIONAREA MAȘINII

Trebuie verificată funcționarea mașinii pentru a vă asigura că toate componentele funcționează corect. Înlocuiți imediat toate piesele defecte. Acest lucru împiedică deteriorarea mașinii.

### PERII DE CARBON

Periile trebuie verificate pentru a vă asigura că nu există o uzură anormală. Acest lucru trebuie verificat cel puțin o dată pe săptămână, dacă mașina este folosită frecvent. Dacă periile colectoare s-au uzat mai mult de 2/3 din lungimea lor inițială acestea trebuie înlocuite. În caz contrar se poate defecta motorul.

### VERIFICAȚI BAZA MAGNETICĂ

Înainte de fiecare operație trebuie verificată baza magnetică pentru a vă asigura este plată și nu există nicio deteriorare. O baza magnetică neuniformă poate determina o prindere ineficientă și poate provoca rănirea operatorului.

### VERIFICAȚI CA MAȘINA SĂ FIE GRESATĂ

Cutia de viteze trebuie verificată o dată pe luna pentru a se asigura ca toate componentele mobile sunt acoperite pentru a preveni uzura. Unsoarea trebuie schimbată cel puțin o dată pe an pentru a asigura cele mai bune rezultate.

### VERIFICAȚI ROTORUL

Acesta trebuie verificat cel puțin o dată pe lună dacă există semne vizuale de deteriorare a corpului sau a colectorului. Unele semne de uzură vor fi vizibile pe colector după o perioadă de timp în mod normal deoarece este partea care vine în contact cu periile, dar dacă există orice alt semn de uzură anormală piesa trebuie înlocuită.



## **REGLAREA SANIEI**

O cerință esențială a mașinii este aceea ca sania să se poată mișca într-o manieră lină și controlată, fără mișcare laterală sau vibrații.

Această situație poate fi menținută prin reglarea periodică a saniei și se realizează în felul următor:

1. Așezați mașina în poziție verticală și acționând axul de avans, ridicați sania în poziția cea mai înaltă. Curățați ghidajele laterale din alamă și aplicați o mică cantitate de ulei de mașină pe suprafețele predispușe la uzură.
2. Începeți cu șurubul de sus, slăbiți ambele piulițe de fixare (#4 din tabelul pieselor de schimb) cu cheia fixă de 8 și șurub de reglare (#5 din tabelul pieselor de schimb) cu cheia imbus de 2,5. Apoi, înfiletați ușor șurubul de reglare până când se întâlnește o ușoară rezistență. Reglați toate piulițele și șuruburile.
3. Acționați sania în sus și în jos de câteva ori pentru a verifica mișcarea și a efectua orice ajustare necesară. Încercați să vă asigurați că toate șuruburile exercită o presiune uniformă asupra ghidajului. O sanie perfect reglată va funcționa liber în sus și în jos fără joc lateral.

## **REPARAREA, MODIFICAREA ȘI INSPECȚIA**

Repararea, modificarea și inspecția mașinilor de găurit cu talpă magnetică EUROBOOR trebuie efectuată de către EUROBOOR sau de către un distribuitor autorizat EUROBOOR. Lista pieselor de schimb este utilă dacă este prezentată împreună cu mașina atunci când solicitați piese de schimb, reparații sau lucrări de întreținere.

Mașinile Euroboor sunt în permanență îmbunătățite și modificate pentru a încorpora cele mai recente progrese tehnologice. În consecință, unele părți (adică piese sau design) pot fi modificate fără o notificare prealabilă. De asemenea, datorită programului continuu de cercetare și dezvoltare EUROBOOR, specificațiile pot fi modificate fără o notificare prealabilă.

## TROUBLE SHOOTING

Magnetul și motorul nu funcționează	<ul style="list-style-type: none"> <li>- Întrerupătorul magnetului nu este conectat la sursa de alimentare;</li> <li>- Conexiuni electrice imperfecte sau întrerupte;</li> <li>- Siguranță este defectă;</li> <li>- Comutator magnet este defect;</li> <li>- Unitate de control este defectă;</li> <li>- Alimentare este defectă.</li> </ul>
Magnetul funcționează, motorul nu funcționează	<ul style="list-style-type: none"> <li>- Conexiuni electrice imperfecte sau întrerupte;</li> <li>- Periile de carbon sunt blocate sau uzate;</li> <li>- Comutatorul magnetului este defect;</li> <li>- Comutatorul PORNIRE/OPRIRE este defect;</li> <li>- Unitatea de control este defectă;</li> <li>- Rotorul sau statorul motorului sunt defecte.</li> </ul>
Magnetul nu funcționează, motorul funcționează	<ul style="list-style-type: none"> <li>- Magnetul este defect;</li> <li>- Conexiunile electrice ale magnetului întrerupte;</li> <li>- Unitatea de control este defectă.</li> </ul>
Burghiul inelar se sparge rapid, diametrul găurii este mai mare decât diametrul carotei	<ul style="list-style-type: none"> <li>- Joc în ghidajele saniei;</li> <li>- Arborele este îndoit;</li> <li>- Prelungitorul montat în motor este îndoit;</li> <li>- Pinul de centrare este îndoit.</li> </ul>
Motorul funcționează necorespunzător sau se blochează	<ul style="list-style-type: none"> <li>- Arborele este îndoit;</li> <li>- Prelungitorul montat în motor este îndoit;</li> <li>- Ghidajul lateral nu este montat drept;</li> <li>- Există murdărie între ax și ghidaje.</li> </ul>
Motorul pornește când comutatorul magnetului este pornit	<ul style="list-style-type: none"> <li>- Defecțiune în releul din unitatea de comandă;</li> </ul>
Motorul scoate un zgomot puternic	<ul style="list-style-type: none"> <li>- Dantura (partea inferioară a rotorului) este uzată;</li> <li>- Roată(i) cu dantura uzată în cutia de viteze;</li> <li>- Cutia de viteze nu este gresată.</li> </ul>
Motorul bâzâie, scoate scântei și nu are forță	<ul style="list-style-type: none"> <li>- Rotorul este defect (ars);</li> <li>- Statorul este ars;</li> <li>- Periile de carbon sunt uzate.</li> </ul>
Motorul nu pornește sau dă rateuri.	<ul style="list-style-type: none"> <li>- Conexiuni electrice imperfecte sau întrerupte;</li> <li>- Murdărie în senzorul de control al vitezei;</li> <li>- Magnetul de la partea superioară a rotorului este defect sau slăbit;</li> <li>- Senzorul de control al vitezei este defect;</li> <li>- Rotor sau stator defect;</li> <li>- Periile de cărbune sunt defecte sau uzate.</li> </ul>
Avansul vertical necesită prea mult efort	<ul style="list-style-type: none"> <li>- Ghidajul este prea strâns;</li> <li>- Ghidajul este uscat, necesită ungere;</li> <li>- Sistemul de ghidare/cremalieră/rotație este murdar sau deteriorate.</li> </ul>
Forță magnetică insuficientă	<ul style="list-style-type: none"> <li>- Conexiuni electrice întrerupte sau imperfect;</li> <li>- Partea inferioară a magnetului nu este curată și uscată;</li> <li>- Partea inferioară a magnetului nu este plată;</li> <li>- Piesa de lucru nu este metalică;</li> <li>- Piesa de lucru nu este curată sau plată;</li> <li>- Piesa de lucru are o grosime mai mică de 10 mm (prea subțire);</li> <li>- Unitatea de control este defectă;</li> <li>- Magnetul este defect.</li> </ul>

Tensiune pe carcasa utilajului	<ul style="list-style-type: none"> <li>- Conexiuni electrice întrerupte sau defecte;</li> <li>- Magnetul este defect;</li> <li>- Motorul este foarte murdar.</li> </ul>
Siguranță se arde atunci când comutatorul magnetului este adus în poziția pornit	<ul style="list-style-type: none"> <li>- Conexiuni electrice defecte sau întrerupte;</li> <li>- Valoarea siguranței este greșită;</li> <li>- Comutatorul magnetului este defect;</li> <li>- Unitatea de control este defectă;</li> <li>- Magnetul este defect.</li> </ul>
Siguranță se arde atunci când motorul este pornit	<ul style="list-style-type: none"> <li>- Conexiuni electrice defecte sau întrerupte;</li> <li>- Valoarea siguranței este greșită;</li> <li>- Motorul funcționează necorespunzător;</li> <li>- Rotorul sau statorul sunt defecte;</li> <li>- Periile de carbon sunt uzate;</li> <li>- Unitatea de control este defectă.</li> </ul>
Rotire sistemului de avans prea mare în gol fără avans	<ul style="list-style-type: none"> <li>- Mecanismul pinion cremalieră slăbit sau defect;</li> <li>- Mecanismul de antrenare este defect.</li> </ul>

**NOTE: Vă rugăm contactați Euroboor în cazul în care există o defecțiune a mașinii și problema nu poate fi rezolvată cu una din situațiile de mai sus!!**

#### Protejarea mediului



Colectare separată. Acest produs nu trebuie aruncat împreună cu deșeurile menajere obișnuite.

Dacă considerați într-o zi că acest echipament trebuie înlocuit sau că nu vă mai este necesar, nu-l aruncați împreună cu deșeurile menajere. Produsul trebuie colectat separat.



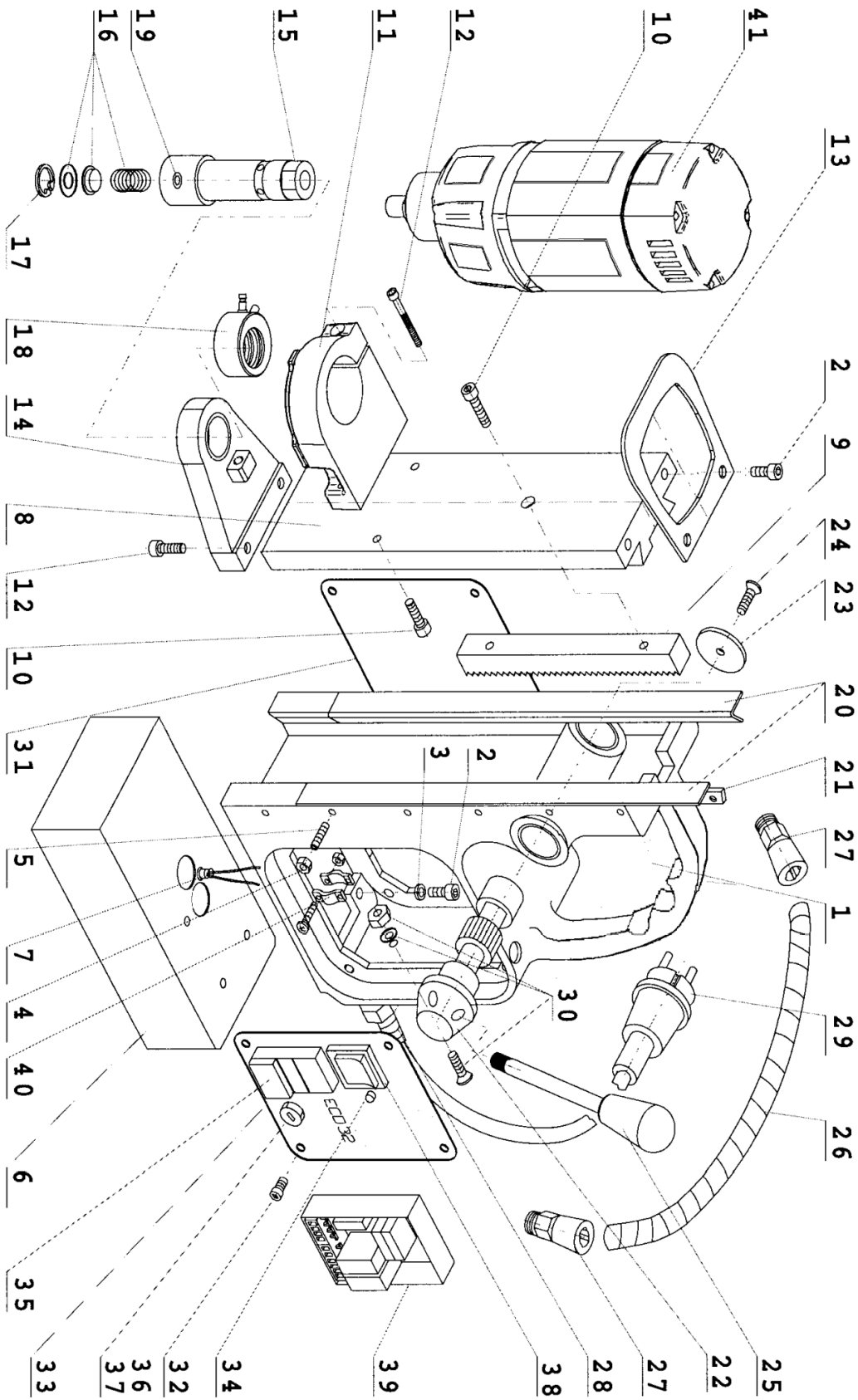
Colectarea separată a produselor uzate și a ambalajelor permite reciclarea și utilizarea din nou a materialelor. Reutilizarea materialelor reciclate contribuie la prevenirea poluării mediului și reduce cererea de materii prime.

Reglementările locale pot prevedea colectarea separată a produselor electrice din gospodărie în locațiile pentru deșeurile municipale sau la comerciantul cu amănuntul la achiziționarea unui produs nou.

### Lista pieselor de schimb și schema explodată pentru ECO.32

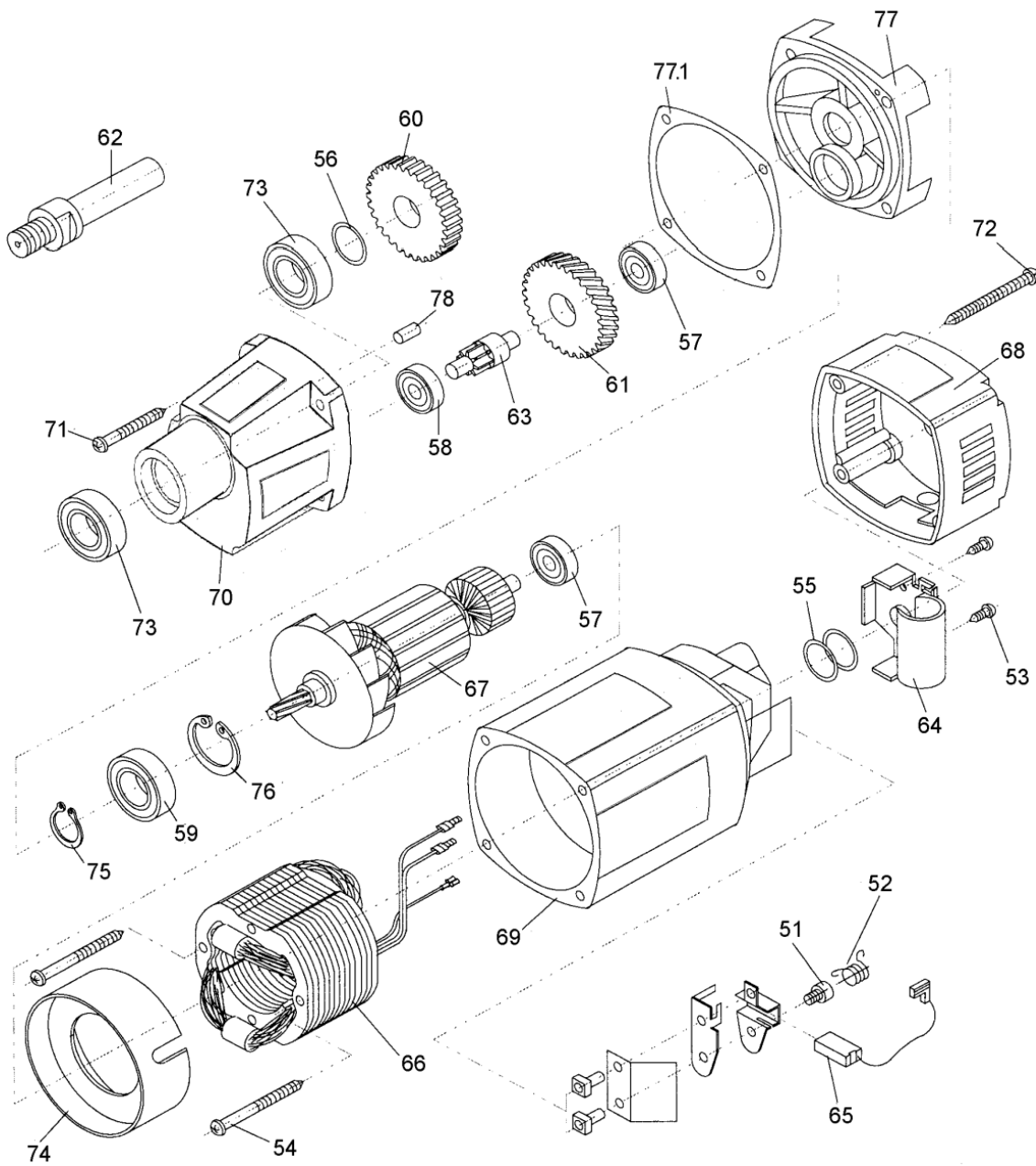
<u>Nr. crt:</u>	<u>Articol:</u>	<u>Descriere</u>	<u>Nr. crt:</u>	<u>Articol:</u>	<u>Descriere</u>
1	020.0056	Cadru	35	020.0006	<b>Comutator PORNIRE/OPRIRE</b>
2	020.0106	Șurub SSM6x16	36	020.0016	<b>Suport pt siguranță</b>
3	020.0111	Șaibă M6	37	020.0017	<b>Siguranță F2A</b>
4	020.0096	Piuliță de blocare	38	020.0011	<b>Comutator magnet</b>
5	020.0091	Șurub de reglsre	39	020.0001	<b>Unitate de control 220V</b>
	020.0098	Set de reglare (6x No. 4+5)		020.0002	<b>Unitate de control 110V</b>
6	020.0052	Magnet H=42mm	40	020.0037	<b>Clemă pt cablu</b>
	020.0051	Magnet (-2004) H=48mm	41	032.0101	<b>Unitate motor 220V</b>
7	020.0201	Senzor		032.0102	<b>Unitate motor 110V</b>
8	032.0011	Sanie	51	032.0136	<b>Șurub pt arc</b>
9	032.0016	Cremalieră	52	032.0141	<b>Arc</b>
10	020.0156	Șurub SSM6x20	53	032.0116	<b>Șurub BK4,2x13</b>
11	032.0026	Suport motor	54	032.0156	<b>Șurub BK3,9x60</b>
12	020.0146	Șurub SSM6x25	55	032.0121	<b>Inel de reglaj 22x0,5</b>
13	032.0041	Placă de fixare sup. 120mm	56	032.0191	<b>Inel de reglaj 17x0,1</b>
14	020.0142	Suport de ghidare	57	032.0126	<b>Rulment (capsulat) 8x22x7</b>
15	020.0116	Arbore	58	032.0221	<b>Rulment 8x22x7</b>
	020.0116Q	Arbore cu conectare rapidă	59	032.0171	<b>Rulment 12x28x8</b>
16	020.0121	Set arc + piese pt arbore	60	032.0186	<b>Roată dințată</b>
17	020.0131	Siguranță	61	032.0226	<b>Roată dințată</b>
18	020.0145	Inel pt lichidul de răcire	62	032.0201	<b>Arbore de antrenare</b>
19	020.0136	Șurub de fixare M8x8	63	032.0231	<b>Arbore danturat</b>
20	020.0086	Set ghidaje din alamă	64	032.0131	<b>Capac adaptor</b>
21	020.0084/4	Bandă presare cu 4 găuri	65	032.0146	<b>Set perii de carbon</b>
	020.0084/6	Bandă de presare cu 6 găuri	66	032.0151	<b>Stator 220V</b>
22	020.0061	Ans. arbore de antrenare		032.0152	<b>Stator110V</b>
	020.0330	Ans. de antrenare Power Assist mic	67	032.0181	<b>Rotor 220V</b>
23	020.0077	Placă		032.0182	<b>Rotor 110V</b>
24	020.0081	Șurub	68	032.0111	<b>Capac</b>
25	020.0066	Braț pt avans	69	032.0241	<b>Carcasă</b>
26	020.0046	Cablu alimentare motor	70	032.0206	<b>Carcasă reductor</b>
27	020.0041	Piuliță cuplare pt calul motorului	71	032.0216	<b>Șurub BK4,8x38</b>
28	020.0031	Piuliță cuplare pt cablul de alimentare	72	032.0106	<b>Șurub BK4,8x50</b>
29	020.0036	Cablu de alimentare	73	032.0196	<b>Rulment 17x35x10</b>
30	020.0182	Șurub+ șaibă + piuliță	74	032.0161	<b>Deflector</b>
31	PP.RSEU	Capac spate	75	032.0176	<b>Siguranță 471/10</b>
32	020.0101	Șurub	76	032.0166	<b>Siguranță 472/28</b>
33	PP.32EU	Capac față	77	032.0236	<b>Capac interior</b>
34	<b>020.0206</b>	<b>LED + cablu</b>	<b>78</b>	<b>032.0236</b>	<b>Bolț pt carcasă</b>

**Schemă explodată ECO.32**



**ECO 32**

# ECO 32



DECLARAȚIE DE CONFORMITATE

DECLARĂ:

EUROBOOR BV

Kryptonstraat 110  
Zoetermeer  
Olanda



Că următoarea mașină respectă cerințele de bază privind securitatea și sănătatea, corespunzătoare direcțivelor CE, pe baza designului și tipului său, introduse în circulație de EUROBOOR BV.

<i>Descriere/ funcție</i>	Mașină de găurit cu talpă magnetică
<i>Type</i>	ECO.32
<i>Evaluări Caracteristici</i>	230-240V, 50Hz, Class I ECO.32   1000W   N0: 775 min <sup>-1</sup>
<i>Directive CE aplicate</i>	Directivele privind mașinile 2006/42/EC
<i>Standarde armonizate utilizate / Specificații / Reglementări</i>	EN 55014-1:2006/+A1:2009/+A2:2011 EN 55014-2:1997/+A1:2001/+A2:2008 EN 61000-3-2:2006/+A2:2009/+A2:2009 EN 61000-3-3 :2008 EN 61000-3-11 :2000  EN 61029-1 :2009+A11:2010 EN ISO 12100:2010
<i>Directive CE suplimentare</i>	<i>Directive EMC (2004/108/EC)</i>
<i>Numele biroului de verificare</i>	INTERTEK Testing Services

Albert Koster

Managing Director