



EB-520G



Ø 100 mm



Ø 150 mm



Ø 200 mm



Art. No.: EB520G

D

Instrucțiuni de utilizare originale
Foreză de pământ EB-520G



ATENȚIE!

Citiți instrucțiunile de utilizare înainte de instalare și înainte de punerea în funcțiune. Familiarizați-vă cu aparatul, cu utilizarea corespunzătoare și cu avizele de siguranță în conformitate cu acest manual. Păstrați-le într-un loc sigur, astfel încât informațiile să fie întotdeauna la dispoziția dvs.

Dacă transferați dispozitivul altor persoane, vă rugăm să predați manualul complet.

NOTĂ

Producătorul acestui dispozitiv nu este răspunzător în temeiul legii aplicabile privind răspunderea pentru daunele cauzate acestui dispozitiv prin:

- *Tratament necorespunzător,*
- *Nerespectarea instrucțiunilor de utilizare,*
- *Reparații efectuate de terțe persoane, neautorizate,*
- *Instalarea și înlocuirea pieselor de schimb necorespunzător,*
- *Utilizarea necorespunzătoare.*

Riscul este suportat numai de către utilizator.

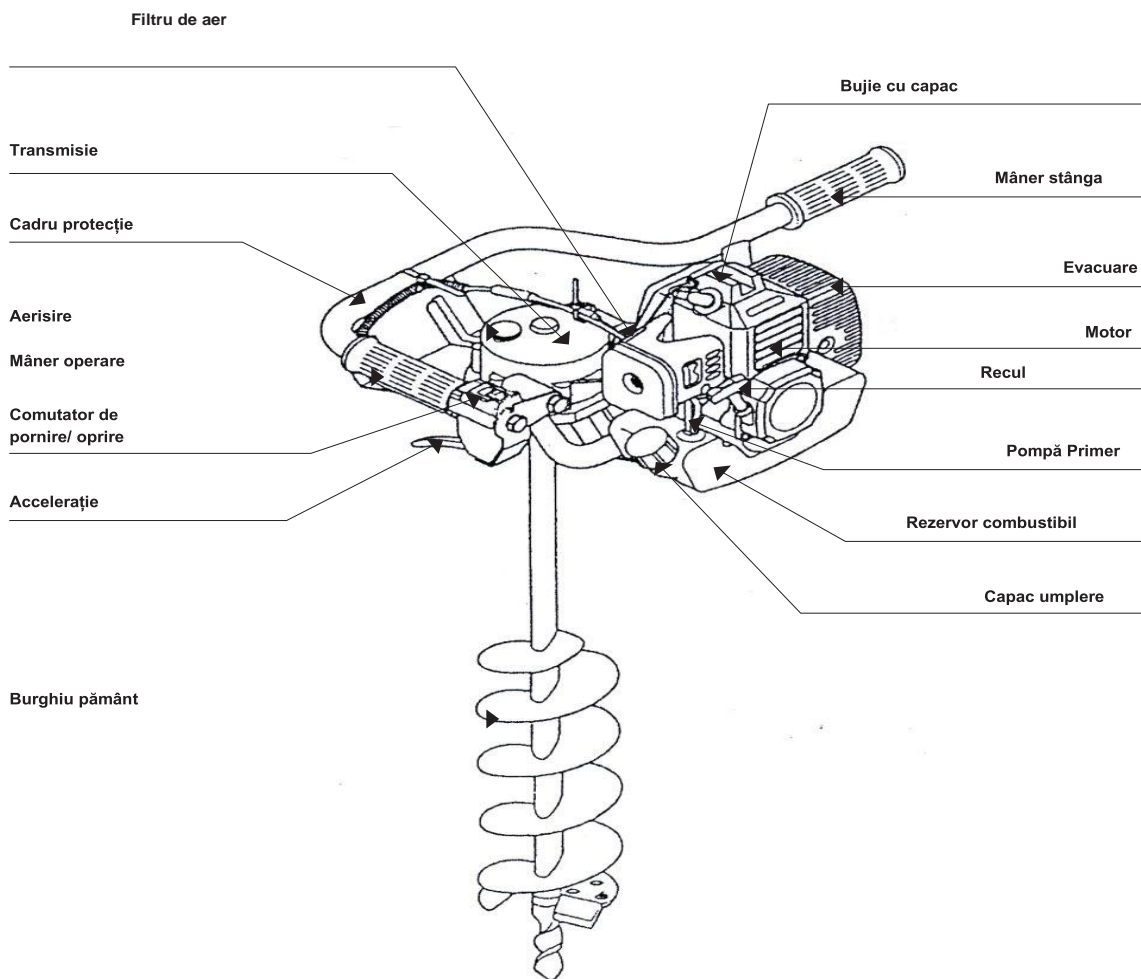
⚠ PERICOL

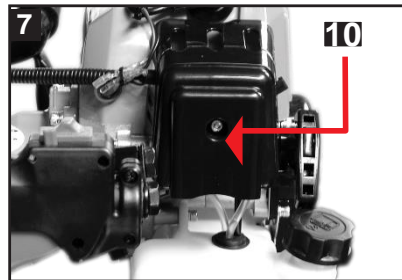
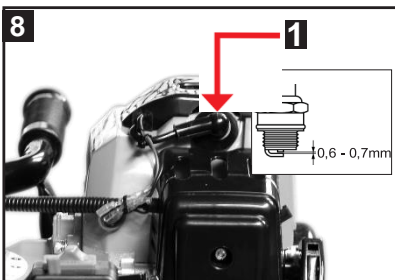
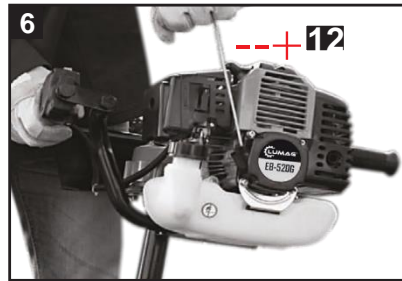
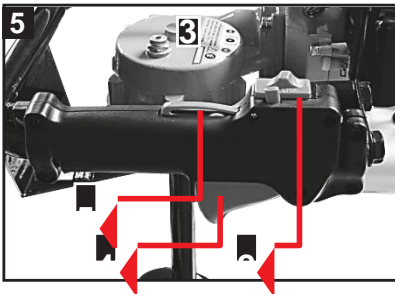
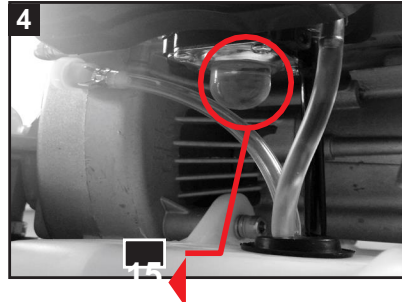
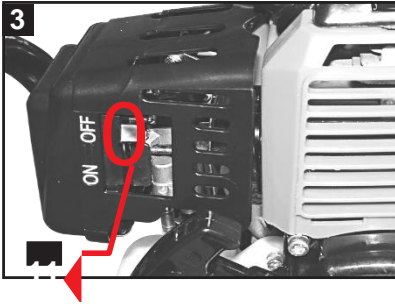
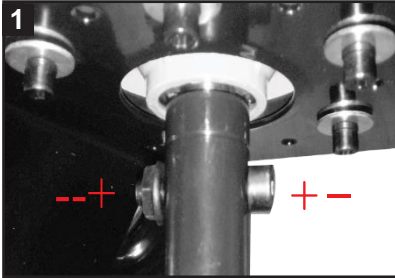
Trebuie respectate instrucțiunile de precauție, de avertizare și de pericol pentru a minimiza riscul de vătămare corporală, daune materiale sau servicii incorecte.

Respectați regulile relevante de prevenire a accidentelor, precum și normele de siguranță și de sănătate de la locul de muncă.

Grafica, imaginile, textilele și marcasele aparțin LUMAG GmbH și sunt protejate prin legea drepturilor de autor și cea a protecției intelectuale. Reproducerea sau utilizarea acestora în alte publicații electronice sau tipărite, fără acordul LUMAG GmbH sunt strict interzise.

Ne rezervăm drepturile de a modifica textele și designul.





CUPRINS

1. **Livrare**
2. **Introducere**
3. **Utilizare corespunzătoare**
4. **Siguranță**
 - 4.1 Instrucțiuni generale de siguranță
 - 4.2 Siguranță operațională
 - 4.3 Siguranță la utilizarea motoarelor cu combustie internă
 - 4.4 Siguranță la reparații
 - 4.5 Comportament în caz de urgență
 - 4.6 Simboluri de avertizare
 - 4.7 Pericole reziduale și măsuri de protecție
5. **Controale**
6. **Transport**
7. **Depozitare**
8. **Montaj**
9. **Alimentare**
10. **Punere în funcțiune**
 - 10.1 Pregătirea pentru utilizare
 - 10.2 Alimentarea echipamentului
 - 10.3 Supapa de aerisire
 - 10.4 Pornirea cu motorul rece
 - 10.5 Pornirea cu motorul cald
 - 10.6 Oprirea motorului
 - 10.7 Lucrul cu burghiul de pamant
11. **Întreținerea**
 - 11.1 Plan de întreținere
 - 11.2 Carburator
 - 11.3 Bujii
 - 11.4 Filtru de aer
 - 11.5 Șuruburi și piulițe
 - 11.6 Evacuare
 - 11.7 Transmisie
12. **Depanarea**
13. **Notă privind protecția mediului**
14. **Date tehnice**
15. **Accesorii**
16. **Acordarea garanției / Garanție / Serviciu clienți**
17. **Declarație de conformitate CE**
18. **Componente ale mașinii**

1. LIVRARE

După descămpachetare, verificați conținutul cutiei să fie complet și să nu existe posibile daune datorate transportului. Raportați imediat vânzătorului sau producătorului, plângerile ulterioare nu vor mai fi acceptate.

- 1x Unitate de antrenare
- 3x Burghie de găurire (Ø 100, 150 și 200 mm)
- Rezervor de combustibil
- Trusă de scule

2. INTRODUCERE

Acest manual conține informații și proceduri pentru operarea și întreținerea în siguranță a acestui echipament. Pentru siguranța dvs. și a celor din jur, trebuie să citiți, să vă familiarizați și să respectați instrucțiunile de siguranță din acest manual.

3. UTILIZAREA CORESPUNZĂTOARE

Modelul EB520G este o foreză de pământ cu un motor în 2 timpi. Foreza de pământ este utilizată atât în scop personal pentru săparea găurilor de plantare, cu diametrul de 250 mm, cât și în scopuri profesionale pentru pergole.

Pentru utilizarea pe solouri stâncoase, solide și puternic înrădăcinate, dispozitivul are capacități limitate. În condiții dificile, secțiunea transversal a găurilor este de asemenea semnificativ mai mică.

Foreza de pamant poate fi utilizat doar în poziție verticală.

Acest dispozitiv este destinat utilizării doar în aer liber (grădină) și trebuie ținut cu ambele mâini în timpul lucrului. Foreza nu poate fi utilizat în zone publice, parcuri, spații sportive sau pe șosele, în agricultură sau silvicultură.

4. SIGURANȚĂ

La utilizarea forezei de pamant, trebuie respectate următoarele măsuri de siguranță de bază, pentru a vă proteja împotriva rănirii, incendiilor și daunelor materiale.

Citiți toate aceste note înainte de a utiliza acest echipament și păstrați instrucțiunile într-un loc sigur. Instrucțiunile pentru siguranța dvs. personală sunt evidențiate printr-un triunghi de avertizare. Instrucțiunile pentru daune materiale sunt fără triunghi de avertizare.

SIGURANȚĂ

⚠ PERICOL

Nerespectarea acestor instrucțiuni poate duce la leziuni ce vă pot pune în pericol viața.

⚠ PERICOL

Nerespectarea acestor instrucțiuni poate duce la deces sau vătămări grave.

ATENȚIE

Nerespectarea acestor instrucțiuni poate duce la vătămări moderate sau minore.

NOTĂ

Nerespectarea acestor instrucțiuni poate duce la deteriorarea motorului sau a altor componente.

În plus, manualul conține alte pasaje importante care sunt indicate prin cuvântul **ATENȚIE!**

4.1 Instrucțiuni generale de siguranță**1. Mențineți ordine în zona de lucru**

- Dezordinea din zona de lucru poate duce la accidente.

2. Țineți cont de influențele mediului

- Nu lucrați niciodată în spații închise sau slab ventilate. Când motorul funcționează sunt generate gaze toxice.
- Nu utilizați motorul pe timp de ploaie.
- Nu utilizați unitatea motorului într-un mediu umed.
- Asigurați-vă că vă aflați în siguranță pe un teren neuniform.
- Asigurați-vă că aveți o bună iluminare atunci când lucrați.
- Nu utilizați unitatea motorului în vegetație ușor inflamabilă sau unde există riscul de incendiu sau explozie.
- Asigurați-vă extincătoarele în caz de incendiu.

3. Țineți alte persoane deoparte

- Nu lăsați alte persoane, în special copii, cu unitatea motorului. Țineți-i departe de zona de lucru.

4. Depozitați în siguranță uneltele neutilizate

- Uneltele neutilizate trebuie depozitate într-un loc uscat, la înălțimea, departe de copii sau alte persoane neautorizate.

5. Nu supraîncărcați mașina

- Lucrați mai bine și mai sigur în intervalul de performanță specificat.

6. Folosiți instrumental potrivit

- Nu utilizați unelte cu performanțe scăzute pentru lucrări grele.
- Utilizați instrumental numai în scopurile pentru care a fost construit.

- Păstrați întotdeauna echipamentul curat.
- 7. **Purtați îmbrăcăminte adecvată**
 - Nu purtați haine largi sau bijuterii, deoarece pot fi prinse de părțile rotative.
 - Purtați mănuși de lucru din piele ce oferă o protecție bună.
 - Purtați pantofi de siguranță cu talpă antiaderentă și capac din oțel.
 - Purtați părul strâns.
- 8. **Folosiți echipament individual de protecție**
 - Purtați întotdeauna ochelari de protecție și protecție pentru urechi.
 - Folosiți o mască pentru praf.
- 9. **Evitați o postură inadecvată**
 - Asigurați-vă o postură stabilă și mențineți-vă echilibrul în orice moment.
- 10. **Nu lăsați cheile sau sculele în echipament**
 - Înainte de a porni, verificați dacă cheile și sculele de reglare au fost eliminate.
- 11. **Fiți atent**
 - Acordați atenție la ceea ce faceți. Nu utilizați unelte electrice dacă nu sunteți concentrați.
- 12. **Alimentarea cu combustibil**
 - Orpiți întotdeauna motorul înainte de umplere.
 - Deschideți cu grijă capacul rezervorului, astfel încât suprapresiunea existentă să se poată disipa încet.
 - Când lucrați cu foreza de pamant, pe carcasă se generează temperaturi ridicate. Lăsați aparatul să se răcească înainte de a realimenta. Ar putea aprinde combustibilul și provoca arsuri grave.
 - Asigurați-vă că rezervorul nu este foarte plin. Dacă vărsați combustibilul îndepărtați imediat combustibilul vărsat și curățați aparatul.
Închideți ștecherul cu șurub de pe rezervorul de combustibil pentru a preveni slăbirea din cauza vibrațiilor care apar.
- 13. **Luăți pauze regulate.**

ATENȚIE

- Utilizarea prelungită a unității motorului poate duce la tulburări circulatorii induse de vibrațiile mașinii. Pot apărea simptomele precum reacții întârziate, dureri, înțepături sau modificări ale culorii pielii. **Dacă simptomele nu dispar, consultați de urgență medicul.**
 - Cu toate acestea, cu ajutorul mănușilor adecvate și a pauzelor regulate se poate mări perioada de utilizare. Rețineți, totuși că circulația proastă a sângelui poate reduce perioada de utilizare.
14. **Verificați unitatea motorului**
- Înainte de utilizarea ulterioară a unității motorului, dispozitivele de protecție sau părțile ce se deteriorează ușor trebuie inspectate cu atenție pentru o funcționare corectă.
 - Verificați dacă toate piesele rotative funcționează corect și nu există blocaje sau părți deteriorate. Toate piesele trebuie să fie instalate corespunzător și să îndeplinească toate condițiile pentru a asigura funcționarea corespunzătoare a mașinii.
 - Dispozitivele și piesele de protecție deteriorate trebuie reparate sau înlocuite conform instrucțiunilor unui centru service autorizat, dacă nu se specifică în instrucțiunile de utilizare.
 - Întrerupătoarele defecte trebuie înlocuite de către un centru service autorizat.

SIGURANȚĂ

- Nu utilizați unelte electrice care să nu permit pornirea/oprirea comutatorului

⚠ PERICOL

15. Folosirea altor dispozitive de găurit, accesorii care nu sunt recomandate în mod expres, pot duce la vătămări grave.

16. Folosiți doar piese originale

- Această mașina respect normele de siguranță relevante. Reparațiile pot fi efectuate numai de către un centru service care utilizează piese de schimb originale; în caz contrar pot apărea accidente pentru utilizator.

⚠ PERICOL

Chiar dacă instrumental este utilizat conform destinației, pot apărea următoarele riscuri reziduale:

- Pericol de vătămare a degetelor, mâinilor și picioarelor datorită părților rotative.
- Vătămări datorate manipulării sau ghidării necorespunzătoare.
- Accidente cauzate de atingerea pieselor ce conțin componente electrice sau defecte.
- Auzul poate fi afectat dacă nu este utilizată protecția pentru urechi.
- Riscul de intoxicare cu praf sau gaze nocive, atunci când mașina este utilizată în spații închise și operatorul nu poartă mască.
- Ochii pot fi afectați dacă nu purtați ochelarii de protecție.

Riscurile reziduale pot fi reduse la minimum dacă se respectă „utilizarea preventivă” și instrucțiunile de siguranță, precum și instrucțiunile de utilizare.

4.2 Siguranță operațională**⚠ PERICOL**

Copii și adolescenții cu vârsta sub 18 ani nu au voie să opereze mașina. Tinerii cu vârsta peste 16 ani pot folosi mașina doar sub supravegherea atentă a unei persoane adulte, foarte bine instruite.

Citiți cu atenție instrucțiunile și familiarizați-vă cu controalele. Operarea incorectă de către persoane neinstruite poate constitui un pericol.

- Nu atingeți niciodată motorul în timp ce acesta funcționează sau la scurt timp după oprire. Acesta este foarte fierbinte și poate provoca arsuri grave.
- Folosiți întotdeauna accesorii originale. Utilizarea altor unelte și a altor accesorii pot duce la vătămări corporale impredictibile.
- Întotdeauna utilizați burghie adecvate, fără deformări sau fisuri. Burghiile defecte trebuie înlocuite.
- Nu lăsați niciodată aparatul să funcționeze nesupravegheat.
- Nu supraîncărcați mașina, evitând astfel funcționarea lentă și supraîncălzirea.

- Întotdeauna asigurați-vă că operatorul este familiarizat cu măsurile de siguranță, normele de prevenire a accidentelor și procedurile de operare, înainte de a utiliza mașina.
- Întotdeauna purtați echipamentul de protecție individual (EPI).
- Protecția auditivă reduce riscul pierderii auzului.
- Masca de protecție reduce riscul inhalării prafului.
- Protecția ochilor reduce riscul de deteriorare a ochilor.
- Casca de protecție vă protejează împotriva obiectelor ce pot fi aruncate.
- Utilizați mănuși de lucru.
- Pantofi de lucru asigură o poziție sigură.
- Purtați întotdeauna protecție pentru urechi atunci când utilizați mașina.

ATENȚIE: Zgomotul poate fi dăunător. Dacă nivelul de zgomot permis de 80 dB(A) este depășit, trebuie purtată protecția pentru urechi.

- Nu utilizați niciodată maneta de șoc pentru a opri motorul.
- Depozitați întotdeauna mașina în mod corespunzător, când nu o utilizați. Alegeți o locație sigură, unde nu poate fi utilizată de persoane de autorizate. Nu depozitați niciodată mașina în aer liber sau într-un mediu umed.
- Verificați întotdeauna dispozitivele de protecție și apărătoarele înainte de utilizare, pentru o funcționare adecvată.
- Verificați dacă părțile rotative funcționează corect și nu sunt blocate sau deteriorate. Toate piesele trebuie să îndeplinească toate condițiile pentru a asigura funcționarea corespunzătoare a dispozitivului.
- Dispozitivele de protecție și piesele rotative deteriorate trebuie reparate sau înlocuite conform instrucțiunilor unui centru service autorizat, dacă nu se specific altfel în manualul de utilizare.
- Înainte de pornire, citiți instrucțiunile de utilizare. Trebuie respectate toate instrucțiunile de precauție și avertizare pentru a minimiza riscul de vătămare corporală, daune materiale sau reparații incorecte.

4.3 Siguranță la utilizarea motoarelor cu combustie internă

PERICOL

Motoarele cu combustie internă prezintă un pericol deosebit în timpul funcționării și la realimentarea cu combustibil. Respectați întotdeauna avertismentele și instrucțiunile de siguranță descrise în acest manual. Nerespectarea lor poate duce la deces sau vătămări grave.

- Nu porniți mașina în interior, garaj sau în zone închise. Gazele de eșapament ale motorului conțin monoxid de carbon ce poate fi toxic. Staționarea într-un astfel de mediu poate duce la pierderea conștiinței sau chiar la deces.
- Nu acționați dispozitivul în apropierea flăcărilor deschise.
- Nu fumați în timpul lucrului sau alimentării cu combustibil.
- Verificați întotdeauna conductele de combustibil, capacul rezervorului și rezervorul pentru a nu exista scurgeri sau fisuri. În cazul în care apar astfel de deteriorări nu porniți aparatul.
- Nu alimentați mașina în timp ce motorul este în funcțiune sau nu s-a răcit suficient.

SIGURANȚĂ

- Întotdeauna alimentați rezervorul de combustibil într-o zonă bine ventilată.
- Nu alimentați mașina în apropierea unei flăcări deschise.
- Nu fumați în timp alimentării.
- Nu vărsați niciodată combustibil când alimentați.
- Întotdeauna asigurați-vă că după alimentarea cu combustibil, puneți capacul și închideți-l bine.

4.4 Siguranță la reparații

PERICOL

Întreținerea necorespunzătoare sau neresctificarea unei probleme poate deveni o sursă de 5pericol în timpul funcționării. Folosiți doar mașinile ce sunt reglate și întreținute corect. Numai atunci puteți presupune că acționați în siguranță și pentru o perioadă lungă echipamentul.

- Nu curățați, nu reparați, nu reglați mașina în timp ce funcționează. Piesele rotative pot provoca vătămări grave.
- Îndepărtați întotdeauna capacul de aprindere și scoateți bujia înainte de a efectua lucrări de întreținere sau reparații.
- Nu folosiți benzină sau alți solvenți inflamabili pentru a curăța componentele mașinii. Vaporii de combustibil și solvenții pot exploda.
- Nu depozitați hârtie, carton sau materiale similar lângă carcasa mașinii. Carcasa fierbinte poate provoca un incendiu.
- Acordați întotdeauna atenție funcționării dispozitivelor de siguranță ale forezei, în mod special întrerupătorului pornit / oprit și etanșării sistemului de alimentare cu combustibil.
- Întotdeauna înlocuiți componentele deteriorate sau uzate ale mașinii cu piese de schimb originale. Înlocuiți sistemul de prindere al burghiului dacă este deteriorat.
- Verificați întotdeauna capacul rezervorului pentru a nu exista scurgeri.
- Etichetele de pe mașină avertizează împotriva pericolelor. Păstrați mereu mașina curată și înlocuiți eventualele etichete deteriorate.

PERICOL

Burghiul de pamant începe să funcționeze doar atunci când maneta de accelerație (4) este acționată. Atunci când funcționează la relanti, burghiul nu se rotește!

4.5 Comportament în caz de urgență

În caz de accident, trebuie să inițiați măsurile de prim ajutor necesare și să solicitați asistență medical calificată cât mai curând posibil.

Când solicitați ajutor, oferiți următoarele informații:

- *Unde s-a întâmplat*
- *Ce s-a întâmplat*
- *Câți răniți sunt*
- *Ce fel de răni*
- *Cine raportează incidentul*

4.6 Simboluri de avertizare utilizate



Atenție PERICOL!

- * Eșapamentul motorului conține monoxid de carbon toxic. Nu porniți echipamentul într-o zonă închisă.
- * Citiți și respectați instrucțiunile de utilizare și de siguranță, înainte de a utiliza mașina.
- * Fumatul este strict interzis.
- * Benzina este extrem de inflamabilă și explozivă. Înainte să alimentați, opriți motorul și lăsați-l să se răcească.
- * Alimentați cu combustibilul 1:25
- * Țineți motorul departe de orice susă de căldură.



REGULI:

- * Citiți și respectați instrucțiunile de utilizare și de siguranță, înainte de a utiliza mașina.
- * Purtați cască, ochelari de protecție și doape pentru urechi.
- * Purtați pantofi de siguranță cu talpă antiaderentă și protecție din oțel.
- * Purtați mănuși de protecție.

INTERDICȚII:

- * Nu atingeți părțile rotative.
- * Nu lăsați echipamentul în ploaie. Protejați-l de umiditate.

ATENȚIE:

- * Avertizare. Grijă și atenție deosebită.
- * Atenție la tensiunea electrică. Nu atingeți niciodată bujia în timp ce motorul funcționează. Scoateți firele bujiei și bujia în timpul întreținerii, reparatiei echipamentului.
- * Atenție la suprafețele fierbinți! Arsuri.
- * Atenție la părțile rotative.
- * Pericol de obiecte aruncate. Țineți oamenii la distanță.
- * Mențineți o distanță de siguranță de cel puțin 15m.



Atenție la suprafețele fierbinți! Arsuri. Nu atingeți părțile fierbinți ale motorului. Acestea rămân fierbinți o perioadă scurtă, după ce mașina a fost oprită.

Nivelul de putere acustică determinat LwA

SIGURANȚĂ

4.7 Pericole reziduale și măsuri de protecție*Pericole reziduale mecanice***Agatare, prindere**

Burghiul poate prinde articole de îmbrăcăminte, cordoane sau fire.

→ Purtați îmbrăcăminte confortabilă, strânsă pe corp și încălțăminte de protecție, antiaderentă cuprotecție din oțel.

Pericol rezidual – Obicetle străine, ascunse.

Recul

Solurile cu pietre, dure, puternic înradacinate pot provoca reculul burghiului, acesta se poate transmite în manere.

→ Evitați solul cu pietre, dur și puternic înrădăcinat. Țineți mânerul de control bine și purtați îmbrăcăminte de protecție.

*Neglijarea principiilor ergonomice***Utilizarea necorespunzătoare a echipamentului de protecție individual (EPI)**

Utilizarea necorespunzătoare sau omiterea echipamentului de protecție individual poate duce la vătămări grave.

→ Purtați echipamentul de protecție specificat.

Comportamentul uman, comportamentul greșit

→ Întotdeauna trebuie să fiți complet concentrat în toate lucrările.

Pericol rezidual – nu poate fi exclus niciodată.

*Pericole reziduale electrice***Contact electric**

Atingerea bujiei în timp ce motorul funcționează poate provoca un șoc electric.

→ Nu atingeți niciodată bujia dacă motorul este în funcțiune.

*Pericole reziduale termice***Arsuri, degerături**

Atingerea emițătorului/ carcasei poate provoca arsuri.

→ Permiteți răcirea motorului.

*Pericol de zgomot***Risc de pierdere a auzului**

Lucrul prelungit neprotejat poate duce la pierderea auzului.

→ Purtați întotdeauna protecție pentru urechi.

*Pericole datorate altor materiale și substanțe***Contact, inhalare**

Gazele de eșapament ale mașinii pot duce la probleme grave de sănătate.

→ Utilizați echipamentul doar în aer liber și luați pauze regulate.

Foc, Explozie

Amestecul de combustibil este inflamabil.

→ Fumatul și flăcările deschise sunt strict interzise în timpul lucrului și alimentării cu combustibil.

Risc cauzat de vibrații

Vibrațiile întregului corp

Lucrul prelungit poate cauza deteriorarea fizică din cauza vibrațiilor.

→ Luați pauze regulate.

Alte pericole

Evacuarea obiectelor

Atunci când găuriți, aruncați pietre sau bucăți de lemn și acest lucru duce la rănirea oamenilor și a animalelor.

→ Asigurați-vă că în zona de lucru nu se află nimeni. Purtați întotdeauna echipament de protecție.

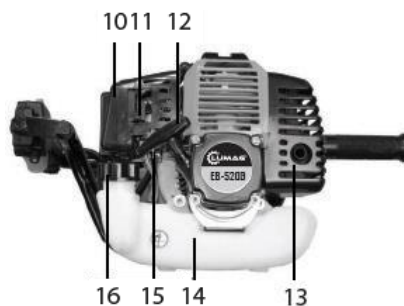
Alunecarea, căderea persoanelor

Când lucrați pe suprafețe instabile este posibil să alunecați sau să vă dezechilibrați.

→ Fiți atent la obstacolele din zona de lucru. Asigurați-vă întotdeauna o poziție stabilă și purtați încălțăminte antiderapantă.

5. CONTROALE

Unitate de antrenare



CONTROALE

- 1 Bujii
- 2 Comutator de pornire/oprire
- 3 Știft de blocare
- 4 Clapetă de accelerație
- 5 Blocarea clapetei de accelerație
- 6 Mâner de operare
- 7/8 Supapă de aerisire / orificiu de umplere a uleiului de transmisie sau dop de golire
- 9 Mâner
- 10 Filtru de aer
- 11 Pârghia de șoc
- 12 Demaror cu sfoara
- 13 Evacuare
- 14 Rezervor de combustibil
- 15 Pompă Primer
- 16 Capac rezervor

* **Demaror (12)**

Motorul este pornit prin tragerea cablului.

* **Pompa Primer (15)**

Pentru a facilita demararea după o întrerupere îndelungată a arborelui.

* **Ambreiaj cu fricțiune**

Ambreiajul este componenta mecanică larg folosită. Conectează doi arbori prin frecare pentru a transmite cuplul dorit.

* **Ambreiaj centrifugal**

Un ambreiaj centrifugal este un ambreiaj în care forța de frecare se realizează prin deplasarea greutateților în mișcare spre exterior odată cu creșterea vitezei, fiind realizat contactul cu peretele interior al carcasei ambreiajului, care servește și ca ieșire a miscării.

* **Pârghia de șoc (11)**

Pârghia de șoc închide și deschide clapeta de soc din carburator. În poziția OFF, amestecul de aer-combustibil pentru pornirea la rece a motorului este îmbogățit. Poziția ON este utilizată când funcționează motorul sau pentru a porni motorul cald.

* **Șurubul de reglare în gol (lângă șoc)**

Cu șurubul se poate regla gazul la relanti al burghiului. Dacă accelerația este prea înaltă (burghiul se rotește singur la mersul în gol), încetinirea în sens invers al acelor de ceas poate reduce accelerația de mers în gol.

ATENȚIE! Alte lucrări asupra carburatorului trebuie efectuate numai de un centru service autorizat.

* **Maneta de accelerație (4)**

Sistemul de accelerație este utilizat pentru a regla viteza motorului.

* **Supapa de aerisire (7)**

Mențineți întotdeauna supapa de aerisire deschisă pentru răcirea transmisiei (ON). Închideți supapa numai când motorul este oprit (OFF).

6. TRANSPORT

⚠ PERICOL

Înainte de fiecare transport sau de depozitare, opriți motorul și lăsați-l să se răcească, pentru a evita arsurile și riscul de incendiu.

Atunci când schimbați locația chiar și pe o distanță scurtă, în timp ce lucrați motorul trebuie să fie oprit.

Așteptați ca burghiul să se oprească.

7. DEPOZITARE

- Depozitați echipamentul neutilizat blocat într-un loc uscat. Nu lăsați mașina la îndemâna copiilor, aproape de surse de căldură sau scânteii.
- Lăsați motorul să se răcească înainte de a depozita.
- Îndepărtați temeinic murdăria și praful de pe motor.
- Curățați filtrul de aer sau înlocuiți-l dacă este foarte murdar sau deteriorat.
- Curățați aripioarele cilindrului.
- Ungeți toate piesele mobile cu ulei ecologic. **Nu folosiți grăsime!**
- Pentru depozitarea pe termen lung, goliți complet rezervorul.
- Goliti carburatorul.
- Verificați dacă burghiul este în stare bună, astfel încât să poată fi folosit în mod fiabil după o depozitare prelungită.

8. MONTAJUL

7.1 Montați burghiul (Figura 1)

1. Așezați unitatea de antrenare pe o suprafață de lucru stabilă.
2. Slăbiți piulița din șurubul de fixare de pe burghiu și scoateți șurubul.
3. Introduceți burghiul pe arborele unității de antrenare.
4. Introduceți șurubul de fixare prin tija de găurire și arborele de antrenare.
5. Strângeți piulița pe șurubul de fixare. Burghiul este acum fixat.
6. Ridicați foreza și verificați strângerea tuturor șuruburilor, dacă este necesar strângeți din nou șurubul de fixare al burghiului.

REZERVOR COMBUSTIBIL

9. REZERVOR COMBUSTIBIL



La manipularea benzinei/ uleiului este necesară o atenție sporită. Fumatul și flăcările deschise nu sunt permise (pericol de explozie!).

Amestecul de combustibil

Motorul forejei este un motor în 2 timpi. Acesta este alimentat de un motor amestec de combustibil de 1:25 din motorul în doi timpi și combustibil. Combustibilul necesită benzină regulată fără plumb cu cifră octanică de cercetare de cel puțin 91. Lubrifierea motorului se face prin adăugarea unui ulei de motor de 2 timpi de înaltă calitate.

Nu amestecați combustibilul din rezervor. Utilizați recipientul de amestec furnizat sau alt recipient adecvat. Numai după amestecarea prealabilă, turnați combustibilul în rezervor.

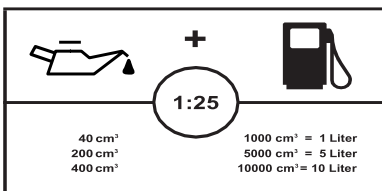
NOTĂ

Utilizați doar combustibil proaspăt și curat. Apa sau impuritățile din benzină afectează sistemul de combustibil.



Capacitatea rezervorului: 1,2 Litri

Raport de amestec 1:25



- Combustibilul are o durată de valabilitate limitată. Combustibilii suprapuși și amestecurile de combustibili pot conduce la probleme de pornire. Prin urmare, amestecați numai combustibilul pe care îl consumați într-o lună.
- Depozitați combustibilul numai în care recipiente aprobate și etichetate. Depozitați rezervoarele de combustibil uscate și securizate.
- Asigurați-vă că rezervoarele de combustibil nu sunt ținute la îndemâna copiilor.

10. PUNERE ÎN FUNCȚIUNE

ATENȚIE! Asigurați-vă că dispozitivul este complet și corect montat. Respectați întotdeauna instrucțiunile de siguranță în timpul lucrului.

10.1 Pregătirea pentru utilizare

Verificați înainte de utilizare:

- Nivelul uleiului de transmisie prin geamul de vizitare
- Burghiul trebuie să fie montat corect.
- Echipamentul pentru posibile deteriorări.
- Surubul de fixare și antrenare al burghiului să nu fie slabit.

Asigurați-vă că întrerupătorul de pornire/oprire (2), blocarea clapetei de accelerație (5), accelerația (4) și aparatul funcționează corect.

NOTĂ

Motorul dispozitivului nu conține benzină în rezervorul în momentul livrării. Alimentați dispozitivul așa cum este descris în secțiunea Alimentare.

▲ PERICOL

La pornire, asigurați-vă că burghiul se poate roti liber.

- Nu lucrați singur, cineva trebuie să fie în preajmă în situații de urgență.
- Asigurați-vă că nu există copii sau alte persoane în zona de lucru. Aveți grijă la pietre sau alte obiecte din zona de lucru care vă pot împiedica lucrul sau vă pot pune în pericol pe dvs., dar și pe cei din jur.
- Verificați zona de foraj să nu existe cabluri, fire etc.
- Verificați mașina pentru o funcționare adecvată și sigură.
- Când utilizați mașina țineți mânerul cu ambele mâini.
- Asigurați-vă o poziție sigură în timpul procesului de foraj.
- Nu vă sprijiniți de mașină în timpul lucrului.
- Fiți atenți la relanti. Mașina nu trebuie să se rotească atunci când motorul este cald. Opriti imediat motorul dacă există schimbări vizibile în comportamentul dispozitivului.
- Nu lăsați părțile fierbinți sau obiectele inflamabile în zone de risc. (Pericol de incendiu!)
- Efectuați gaurirea în mai multe etape pentru a evacua pamantul. Menține în timpul lucrului burghiul vertical, niciodată înclinat!
- Asigurați-vă întotdeauna că găuriți în siguranță!
- Utilizați foreza doar pentru găuri în sol. Nu sunt permise alte aplicații.

▲ PERICOL

În timpul lucrului la mașină, asigurați-vă că opriti motorul, scoateți bujiile și purtați mănuși de protecție. Motorul poate fi pornit numai după ce a fost complet asamblat.

10.2 Alimentarea dispozitivului cu combustibil (figura 2)

Alimentați într-o zonă bine ventilată, doar cu motorul oprit. Dacă motorul funcționa, așteptați mai întâi să se răcească. Nu alimentați niciodată motorul într-o clădire în care vaporii de benzină pot ajunge la flăcări sau scântei.

⚠ PERICOL

Benzina este extrem de inflamabilă și explozivă. Aveți grijă la manipularea ei deoarece există riscul să suferiți arsuri sau alte vătămări grave.

- Opriți motorul și lăsați-l să se răcească. Țineți mașina departe de căldură, scântei sau flăcări.
 - Purtați mănuși de protecție!
 - Evitați contactul cu pielea și ochii!
 - Alimentați doar în aer liber.
 - Ștergeți imediat benzina vărsată.
1. Curățați zona de umplere. Contaminarea în rezervor provoacă disfuncționalități.
 2. Înșurubați cu grijă capacul rezervorului (16) astfel încât suprapresiunea existentă să poată fi redusă.
 3. Turnați combustibilul cu ajutorul unei pâlnii. Rețineți, nu umpleți rezervorul peste marcaj.
 4. Strângeți bine capacul rezervorului de combustibil și curățați zona de orice amestec de combustibil vărsat.

⚠ PERICOL

Pentru a porni motorul, îndepărtați-vă cel puțin 3 metri de stația de alimentare.

10.3 Supapa de aerisire



ATENȚIE!

Înainte de a acționa dispozitivul, deschideți supapa (7) de deasupra cutiei de viteze și închideți-o din nou numai după ce ați oprit motorul.

ATENȚIE! Pericol de arsuri cauzate de lichidul fierbinte.

10.4 Pornirea cu motorul rece (fig. 3, 4, 5 și 6)

1. Când este rece, puneți pârghia de șoc (11) în poziția OFF (=poziția de pornire la rece). (Figura 3)
2. Acționați pompa de amorsare (15) până când carburantul trece vizibil prin linia de retur transparentă. Apăsăți din nou pompa de la 4 la 5 ori. (Figura 4)
3. Setăți comutatorul de pornire/oprire (2) în poziția din spate. (Figura 5)
4. Apăsăți maneta de blocare a accelerației (5) și acționați simultan maneta de accelerație (4). (Figura 5)
5. Blocați maneta de accelerație cu ajutorul știftului de blocare (3). (Figura 5)
6. Țineți încet racheta (12) până simțiți o rezistență, apoi deplasați-o puțin mai repede pe cablu. (Figura 6)

ATENȚIE! Nu trageți complet cablul, îndreptați ușor mânerul înapoi, astfel încât cablul să fie înfășurat corect.

Repetăți procedura până când motorul se oprește.

7. Resetați pârghia de șoc (11) la jumătate, de îndată ce motorul a pornit.

NOTĂ

Când maneta de accelerație (4) este eliberată, motorul merge în gol.

8. Dacă motorul funcționează fără probleme, puneți maneta de șoc (11) în poziția ON.
9. Încălziți motorul timp de jumătate de minut, înainte de a începe lucrul.

⚠ PERICOL

Suportul de găurit nu trebuie să se rotească la relanti. Dacă piesa se rotește, contactați un centru service specializat, altfel vă puteți răni grav.

10.5 Pornirea cu motorul cald

Porniți dispozitivul conform descrierii de la punctul "Pornirea cu motorul rece", dar lăsați pârghia de șoc (11) în poziția ON și nu acționați accelerația (4).

NOTĂ

Dacă motorul nu se declanșează după ce a fost tras de 5 ori, atunci procedați ca la Pornirea cu motorul rece.

10.6 Opriți motorul

1. Eliberați accelerația (4) și întoarceți motorul la relanti.
2. Setăți întrerupătorul pornit/oprit (2) în poziția din față, apoi STOP. La repornirea motorului, apăsați butonul de pornire/oprire înapoi în poziția din spate.

⚠ PERICOL

Dacă motorul continua să funcționeze, chiar dacă întrerupătorul de pornire/oprire (2) se află în poziția STOP, închideți șuțul, setați la OFF (poziția de pornire la rece) pentru a opri motorul. Înainte de a utiliza dispozitivul din nou, reparați comutatorul pornit/oprit.

10.7 Lucrul cu foreza de pamant

Păstrați mânerele de găurit la înălțime maximă a pieptului, astfel puteți pierde controlul aparatului și vă puteți răni grav.

▲ PERICOL

ATENȚIE!

Mențineți întotdeauna supapa de aerisire deschisă pentru răcirea transmisiei (ON/PORNIT). Închideți supapa numai când motorul este în afara funcționării (OFF/OPRIT).

Atenție! Lichid fierbinte după operare.

- Folosiți doar burghiile recomandate de producător.
- Luați un support ferm și sigur. Păstrați distanța față de arbore.
- Țineți bine arborele cu ambele mâini pentru evita șocurile ce apar.
- Introduceți burghiul și acționați lent maneta de accelerație (4) pentru a fixa ambreijaul și a roti burghiul. Creșteți treptat viteza astfel încât burghiul să pătrundă cu ușurință în sol.
- Trageți fără prea mult effort. Lăsați burghiul să funcționeze cu greutatea proprie. Ridicați burghiul la intervale de timp pentru a îndepărta resturile din orificiu.
- Reglați accelerația în funcție de condițiile solului pentru a obține oavansare optima.
- Nu utilizați dispozitivul pe un teren pietruit.

NOTĂ

Cu o stare optima a solului, ce permite o viteză constantă de lucru, puteți bloca pârghia de accelerație (în poziția mediană) de către știftul de blocare (3) pentru a facilita lucrul.

▲ PERICOL

Burghiul se poate răsuci brusc și forțat atunci când se întâlnește pietre mari, rădăcini sau alte obstacole ascunse. Eliberați imediat clapeta de accelerație, orpiți motorul și răsuciți burghiul în sensul invers acelor de ceasornic. Pentru a evita deteriorarea, îndepărtați obsracolele înainte de a începe să lucrați.

11. ÎNȚREȚINERE

⚠ PERICOL

Înainte de toate lucrările de curățare, întreținere sau reparații:

- **Oprii motorul**
- **Așteptați ca instrumental să se oprească.**
- **Deconectați conectorul bujiei.**

Purtați mănuși de protecție pentru a evita rănirea.

Nu efectuați lucrări de întreținere în apropierea flăcărilor, scânteilor. Pericol de incendiu!

Lucrările de curățare, întreținere și reparații suplimentare descrise în acest cașitول, pot fi efectuate numai de către un centru service autorizat.

Dispozitivele de siguranță trebuie verificate și instalate corect după curățarea, întreținerea sau repararea mașinii.

Utilizați numai piese originale. Alte părți pot provoca daune sau răniri imprevizibile.

ÎNȚREȚINERE

11.1 Plan de întreținere

Vă rugăm să respectați acest program de întreținere a mașinii!

Activitate	Zilnic, înainte de operare	Dacă este necesar	După 25 ore de funcționare	După 50 ore de funcționare	În fiecare an
Curățarea mașinii	După fiecare utilizare				
Verificați dacă șuruburile sunt strânse	X				X
Verificați rezervorul de combustibil: - Nivel - Scurgere - furtune - Capacul rezervorului	X				
Verificați dispozitivele de fixare exterioare: - Parghia de accelerație - Arborele de antrenare - Capacul filtrului de aer - Capacul esapamentului - Fisa bujiei	X				X
Maneta de accelerație, blocarea siguranței, întrerupătorul de pornire/oprire	Verificare	X			
	Schimbare		X		
Cablu	Verificare	X			
	Schimbare		X		
Filtru de aer	Verificare/curățare		X		X
	Schimbare		X		X
Uleiul de transmisie	Verificare	X			
	Schimbare			X*	
Rezervor de combustibil	Curățare				X
Bujii	Verificare/curățare		X		
	Schimbare				X
Evacuare	Verificare/curățare	X		X	X
Carburatorul inactiv (burghiul nu poate funcționa)	Control	X			
	Setare/ajustare		X*	X*	

* centru service autorizat.

11.2 Carburator

Carburatorul este setat din fabrică la turația de mers în gol, astfel încât motorul să fie alimentat cu amestecul corect de combustibil-aer.

În următoarele cazuri, viteza de relanti trebuie corectată:

- Perforarea continua la relanti > Viteza este prea mare
- În caz de funcționare neregulată sau lipsă accelerație > Viteza de relanti prea scăzută

La fiecare 50 de ore de funcționare, vasul carburatorului, duza principal și reglajul de relanti sunt verificate și curățate, dacă este necesar. Asigurați-vă că burghiul și roțile dințate nu se rotesc în gol.

NOTĂ

Consultați un centru service autorizat pentru o ajustare a carburatorului.

11.3 Bujia (Figura 7)

La fiecare 25 de ore de funcționare, curățați bujia și verificați distanța dintre electrozi (0,6-0,7 mm). Dacă este necesar, înlocuiți bujia.

▲ PERICOL


Evacuarea/ carcasa devine foarte fierbinte în timpul funcționării și rămâne fierbinte pentru o perioadă de timp după oprirea motorului. Nu atingeți niciodată motorul fierbinte.

Verificați bujia, curățați-o și înlocuiți-o

1. Deconectați conectorul bujiei (1) și îndepărtați murdăria din zona bujiei.
2. Deșurubați bujia și verificați.
3. Verificați izolația. În caz de avarie, deteriorare înlocuiți bujia.
4. Curățați electrozii bujiei cu o perie de sârmă.
5. Verificați și reglați distanța dintre electrozi. Informații legate de distanță se află în secțiunea „Date tehnice“.
6. Înșurubați bujia și strângeți-o cu cheia de bujii.
7. Atașați conectorul bujiei.

NOTĂ

O bujie slabă se poate supraîncălzi și poate deteriora motorul. Și strangerea excesivă a bujiei poate deteriora filetul din cilindru.

11.4 Filtru de aer (Figura 8)

Curățarea frecventă a filtrului de aer împiedică funcționarea defectuasă a carburatorului.

La fiecare 8 ore de funcționare, curățați cu atenție interiorul și exteriorul carcasei filtrului de aer și elementului de filtrare, cu ajutorul unei perii și unei soluții cu săpun, apoi uscați. Dacă este necesar, înlocuiți elementul filtrant de aer.

Curățați filtrul de aer și schimbați elementul filtrant

1. Desfaceți șurubul carcasei filtrului de aer, scoateți capacul și verificați găurile și crăpăturile. Înlocuiți elementul deteriorat.
2. Curățați cu o cârpă umedă și curată murdăria din interiorul carcasei filtrului.

ÎNTREȚINERE

3. Scoateți cu grijă, elementul de filtrare și verificați dacă există deteriorări. Înlocuiți dacă este necesar.
4. Spălați elementul de filtrare cu apă caldă și săpun. Clătiți bine cu apă curată și lăsați-o să se usuce bine și apoi înlocuiți-o.
5. Remontați capacul filtrului de aer și înșurubați-l bine.

⚠ PERICOL

Nu utilizați niciodată soluții de curățare pe baza de solvenți sau benzină. Risc de incendiu sau explozie.

NOTĂ

Nu porniți niciodată motorul fără sau cu un filtru de aer deteriorate. În motor intră murdărie, care poate provoca daune grave. Astfel de situații duc la pierderea garanției.

11.5 Șuruburi și piulițe

Verificați dacă toate șuruburile și piulițele sunt etanșate înainte de pornire, și dacă este necesar strângeți-le.

11.6 Evacuarea

Verificați în mod regulat evacuarea (13) și îndepărtați reziduurile. Aveți grijă ca murdăria să nu pătrundă în cilindru.

**⚠ PERICOL**

Nu curățați echipamentul când motorul este fierbinte. Pericol de arsuri!

11.7 Transmisia

Dispozitivul vine din fabrică cu ulei de transmisie.

La fiecare 50 de ore de funcționare, trebuie schimbat uleiul de transmisie. Scurgeți uleiul vechi și apoi adăugați ulei proaspăt, 250-300 ml cu vâscozitatea SAE 80W-90.

NOTĂ

Pentru schimbarea uleiului de transmisie contactați un centru service autorizat.

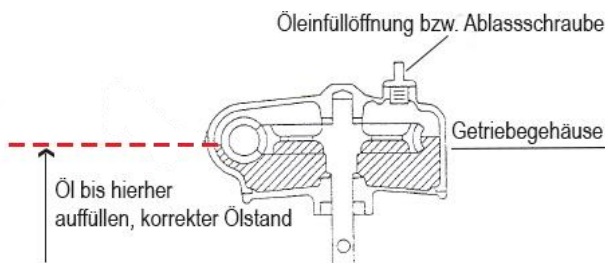
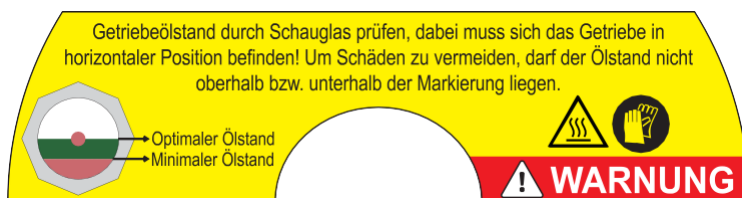
Verificați nivelul uleiului de transmisie prin geamul de vizitare

Nivelul uleiului poate fi citit de pe cutia de viteze.

1. Oprii motorul.
2. Fixați mașina în poziție dreaptă, în timp ce cutia de viteze se află în poziție orizontală.
3. Lăsați motorul să se răcească timp de aproximativ 10 minute.
4. Verificați nivelul uleiului. Nivelul uleiului este atins atunci când prin vizor se poate citi ½ plin.

Nivelul optim al uleiului: Dacă uleiul este vizibil prin vizorul de vizitare, atunci cantitatea este corectă.

Nivelul minim al uleiului: Dacă uleiul este vizibil doar în partea inferioară, atunci trebuie adăugat ulei.


NOTĂ

Nivelul prea scăzut sau prea ridicat al uleiului de transmisie poate cauza deteriorarea cutiei de viteze. În acest caz, vânzătorii și producătorii se distanțează de orice responsabilitate și mașina își pierde garanția.

Ulei de transmisie recomandat: SAE

80W-90

Cantitate: aproximativ 250-300 ml


NOTĂ

Uleiul de transmisie folosit trebuie aruncat într-o manieră foarte ecologică. Vă recomandăm să predați uleiul uzat într-un recipient etanșat la un centru de reciclare sau un punct de colectare a uleiului uzat. Nu vărsați uleiul uzat în coșul de gunoi, în canalele de scurgere sau în pământ.

DEFECTE NOTĂ PRIVIND PROTECȚIA

12. DEFECTE

Defect	Cauză	Remediu
Motorul nu pornește.	Lampa sau bujia defectă.	Verificați cablul de aprindere, bujia și conexiunea bujiei.
	Alimentarea cu combustibil.	Verificați nivelul de combustibil sau linia de alimentare sa nu prezinte defecte.
	Eroare mecanică.	Contactați un centru service autorizat.
Motorul nu oferă puterea maximă.	Setarea greșită a carburatorului.	Contactați un centru service autorizat.
	Evacuarea este înfundată.	Contactați un centru service autorizat.
	Filtru de aer este murdar sau deteriorate.	Curățați filtrul de aer sau înlocuiți-l dacă prezintă deteriorări.
	Amestescul de combustibil conține prea mult ulei.	Amestecul de combustibil este 1:25.
Motorul moare.	Reglarea șocului.	Verificați și reglați în poziția corectă.
	Combustibilul.	Verificați să nu fie înfundat.
	Comutatorul ON/OFF este în poziție greșită sau deteriorate.	Poziționați comutatorul în poziția corectă. În cazul unui defect, contactați un centru service autorizat.
Burghiul se mișcă lent.	Burghiul este tocit.	Înlocuiți burghiul sau ascuțiți-l.
Burghiul se rotește la relanti.	Viteza la relanti este prea mare.	Setați viteza de relanti mai mica.
	Arcul ambreiajului este rupt.	Înlocuiți arcul.
Burghiul se rotește, dar nu are putere.	Șocul este setat OFF.	Setați șocul ON, după pornirea motorului.
	Carburatorul defect.	Contactați un centru service autorizat.
	Gebrochene Übersetzung	Contactați un centru service autorizat.
	Discul de ambreiaj uzat.	Înlocuiți discul ambreiajului și arcul.

Dacă aceste măsuri nu elimină defecțiunile sau erorile ce apar nu sunt menționate în table, contactați un centru service autorizat.

13. NOTĂ PRIVIND PROTECȚIA MEDIULUI



Aparatele lectrice/ motoarele vechi sunt deșeuri reciclabile, nu aparțin deșeurilor menajere. Vă rugăm să eliminați componentele într-o manieră ecologică. Consultați autoritatea locală pentru eliminarea deșeurilor într-o manieră ecologică.

14. DATE TEHNICE

Model:		EB-520G
Motor:		Motor în 2 timpi
Capacitate cilindrică:	cm ³	52
Putere nominală:	kW	1,75 la 7.500 rpm
Viteză de mers în gol:	1/min	3.000 ± 200
Viteza nominală, foraj:	1/min	0-300
Combustibil:		Benzină obisnuită fără plumb
Capacitate rezervor combustibil:	l	1,2
Raport de amestecare: <i>Ulei de motor 2 in timpi/ combustibil</i>		1:25
Ulei de transmisie:	tip	SAE 80W-90
Bujie:		JLBM6A sau altă bujie echivalentă.
Distanță electrod:	mm	0,6 – 0,7
Burghiu:	mm	Ø 100, 150 și 200; L/800
Greutate fără burghiu (Rezervor gol):	kg	8,8 kg
Nivelul presiunii acustice LPA:	dB(A)	88,4
Nivel de putere sonoră LWA:	dB(A)	113

Valorile date sunt valori ale emisiilor, și prin urmare, nu trebuie neapărat să fie valori sigure la locul de muncă. Deși, există o corelație între nivelurile emisiilor și imisiilor, nu se poate deduce în mod fiabil dacă sunt sau nu necesare măsuri suplimentare de precauție. Factorii care influențează acest nivel de poluare la locul de muncă, include mantura spațiului de lucru, alte surse de zgomote (numărul de mașini și alte procese adiacente). Valorile premise la locul de muncă pot varia de asemenea, de la o țară la alta. Toate aceste informații ar trebui să permită utilizatorului să facă o estimare mai bună a pericolelor și a riscurilor.

15. ACCESORII

Articol	Dimensiuni	EAN
5EB250 / Adaptor pentru burghiu	Ø 250 mm, L/800 mm	40 47424 00554 5
5EBV600 / Extensie	L/600 mm	40 47424 00555 2

ACORDAREA GARANȚIEI/ GARANȚIE/ SERVICIU CLIENȚI

16. ACORDAREA GARANȚIEI / GARANȚIE / SERVICIU CLIENȚI

16.1 Acordarea garanției

Dispozitivului I se acordă perioada de garanție legală. Orice defecte care se dovedesc în mod evident ca urmare a erorilor materiale sau de asamblare trebuie raportate imediat vânzătorului. Dovada achiziționării dispozitivului trebuie furnizată la revendicarea garanției prin depunerea facturii și a chitanței.

Garanția este exclusă în ceea ce privește piesele, în cazul defecțiunilor datorate uzurii naturale, condițiilor meteorologice, precum și defectelor datorate asamblării neglijente, conexiunilor necorespunzătoare, amestecului incorrect de carburant/ combustibil, instalării, funcționării, întreținerii, lubrifierii sau violențelor față de mașină.

Mai mult, pentru daunele cauzate de utilizarea necorespunzătoare a mașinii, cum ar fi modificări sau reparații neautorizate, dar și supraîncărcarea deliberată a mașinii duce la pierderea garanției.

Componentele cu durată de viață redusă (curea trapezoidală, ambreiajul, cablul de accelerație, bujia, filtrul de aer, bateria, furturile, lamele, roțile etc) și lucrările de ajustare sau reglare nepremise sunt excluse din garanție.

16.2 Garanție

LUMAG garantează o calitate perfectă și, fără a aduce atingerea garanției legale, își asumă garanția în caz de defecte materiale sau de fabricație. Garanția pentru produsele LUMAG este destinată persoanelor fizice 24 de luni, și pentru persoane juridice 12 luni de la data livrării. Cererile de reparație în garanție trebuie să fie întotdeauna dovedite de cumpărător prin prezentarea facturii și a chitanței. Adresa cumpărătorului și tipul mașinii trebuie să fie specificate clar. Fără dovada originală de cumpărare, reparația se va efectua doar contra cost.

Lucrările de garanție sunt efectuate exclusive de către centru nostru service LUMAG. Orice defecțiune în perioada de garanție, din cauza defectelor de material sau de fabricație vor fi remediate, cu condiția ca mașina să fi fost utilizată și întreținută corect. Prin urmare, ne rezervăm dreptul de a repara de 2 ori același defect. Dacă reparația nu se justifică economic sau nu este posibilă, echipamentul poate fi înlocuit cu unul echivalent. În cazul în care înlocuirea nu este posibilă, există posibilitatea de a vă returna banii.

Uzura normală, îmbătrânirea naturală, utilizarea, curățarea, întreținerea și reglarea corespunzătoare și componente cu durată de viață limitată (filtrele de aer, de combustibil, bujiile, starterul de recul, cureaua de transmisie) nu sunt acoperite de garanție. Din motive de operare și de utilizare, unele componente sunt supuse uzurii normale, chiar și atunci când sunt utilizate conform destinației. Acestea trebuie înlocuite în timp util.

16.3 SERVICIU CLIENȚI

Pentru întrebări tehnice, informații despre produsele noastre și comenzile de piese de schimb, echipa noastră de service este disponibilă:

Orar: Luni până joi de la ora 7.30 - 12 și de la ora 13 - 17
Vinerea de la ora 7.30 - 12.30

Telefon: 0049 / (0)8571 / 92 556-0

Fax: 0049 / (0)8571 / 92 556-19

E-Mail: info@lumag-maschinen.de

DECLARAȚIE DE CONFORMITATE

17. DECLARAȚIE DE CONFORMITATE

În conformitate cu prevederile directivelor CE

- Compatibilitatea electromagnetică 2014/30/EU
- Directiva mașinilor 2006/42/EG

Firma:

LUMAG GmbH
Robert-Bosch-Ring 3
D-84375 Kirchdorf/Inn
Telefon: 0049 / (0)8571 / 92 556-0
Fax: 0049 / (0)8571 / 92 556-19

Produsul

Mașina: Foreza de pământ
Model: EB-520G

Respectă cerințele esențiale de protecție a directivelor CE menționate mai sus. Conformitatea se bazează pe următoarele standarde:

EN ISO 12100:2010
PPP 58068A:2013
ZEK 01.4-08
EN ISO 14982:2009

Reprezentant autorizat pentru întocmirea documentației tehnice:
Christopher Weißenhorner

Declarația de conformitate se aplică doar mașinilor în starea în care au fost introduse de piață; părțile ulterior instalate de utilizator sau alte modificări nu vor fi luate în considerare.

Kirchdorf, 06.06.2016

Manfred Weißenhorner, Geschäftsführer

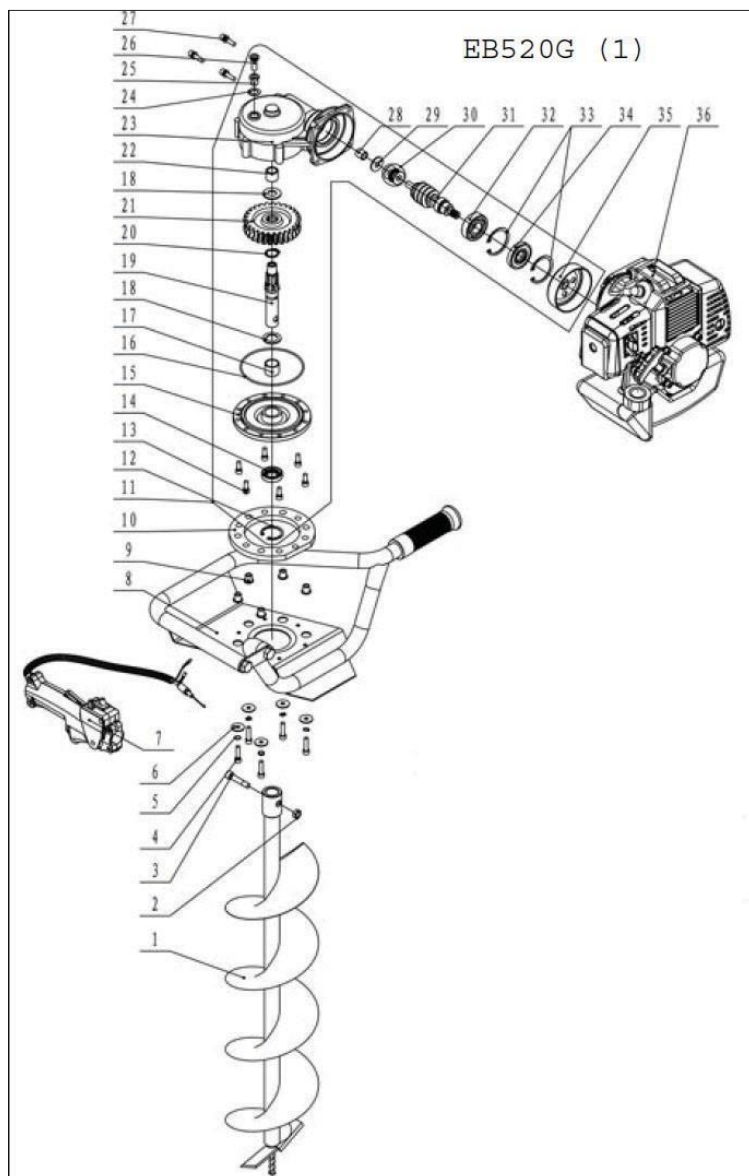
Ort/Datum

Inverkehrbringer, Bevollmächtigter

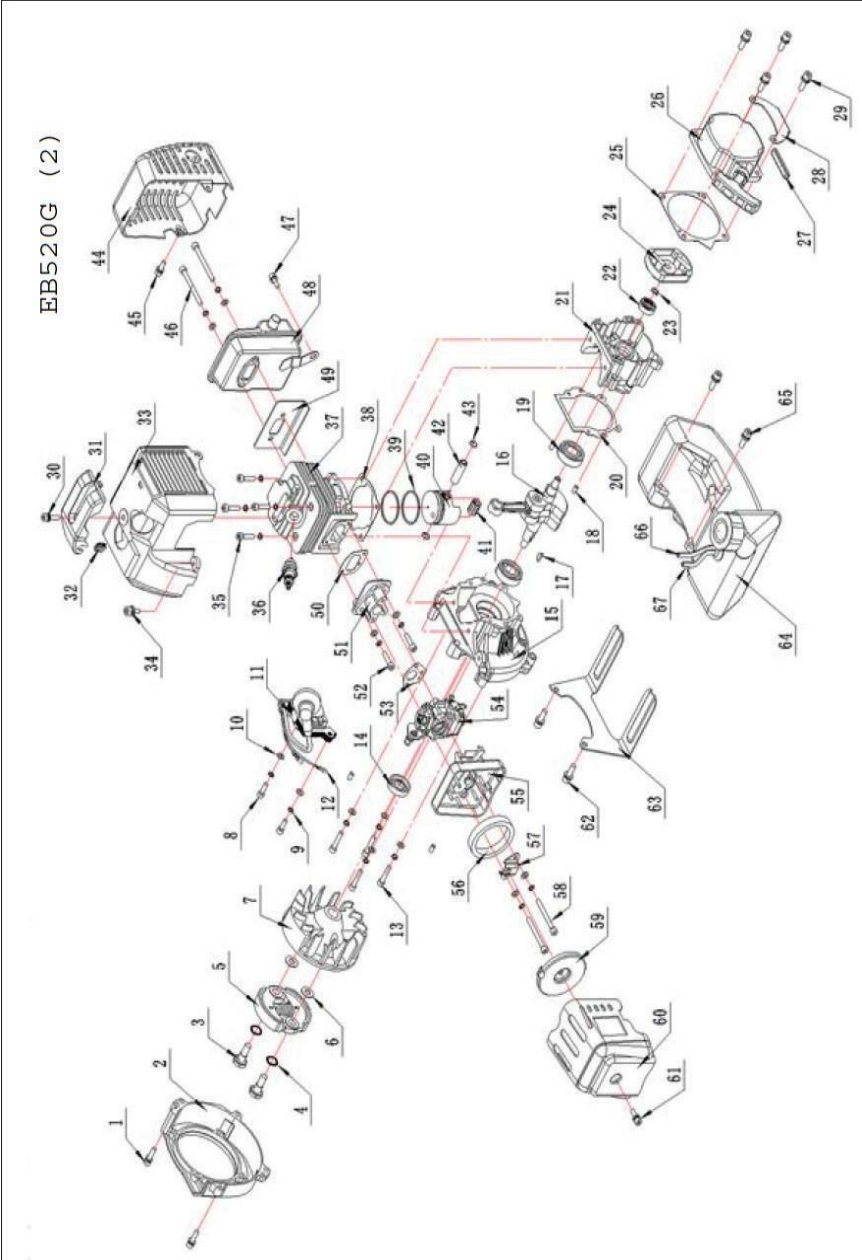


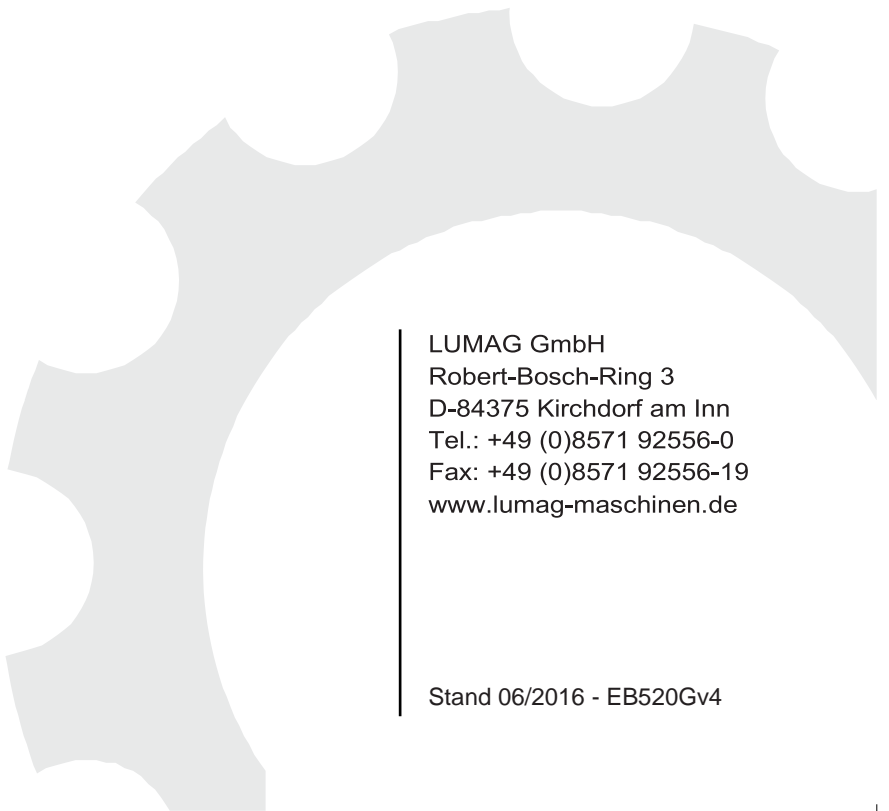
Unterschrift

18. SCHEMA EXPLODATĂ



SCHEMA EXPLODATĂ





LUMAG GmbH
Robert-Bosch-Ring 3
D-84375 Kirchdorf am Inn
Tel.: +49 (0)8571 92556-0
Fax: +49 (0)8571 92556-19
www.lumag-maschinen.de

Stand 06/2016 - EB520Gv4