



Manual de utilizare original

## Mașină de șlefuit beton BT-800



Număr articol: B800

[www.lumag-maschinen.de](http://www.lumag-maschinen.de)

**Model: BT-800**

**Număr serie:** \_\_\_\_\_

Atât numărul modelului, cât și numărul de serie pot fi găsite pe plăcuța de identificare a mașinii. Ar trebui să păstrați ambele numere în siguranță pentru a le putea utiliza în viitor. Acest manual explică funcțiile și aplicațiile echipamentului.

05/2016



**ATENȚIE!** Mașina este livrată fără ulei de motor. Înainte de pornire, adăugați ulei conform instrucțiunilor!



## Cuprins

- 1. Generalități**
  - 1.1 Informații privind instrucțiunile de utilizare
  - 1.2 Limitarea răspunderii
  - 1.3 Drepturi de autor
- 2. Destinația utilizării**
- 3. Livrare**
- 4. Date tehnice**
- 5. Descriere tehnică**
- 6. Mediu**
- 7. Securitate**
  - 7.1 Avertismente
  - 7.2 Siguranță operațională
  - 7.3 Manipularea bunurilor și a combustibilului
  - 7.4 Serviciu de securitate
  - 7.5 Sistem electric
  - 7.6 Instrucțiuni de siguranță pentru mașinile de șlefuit beton
  - 7.7 Riscuri reziduale și măsuri de protecție
  - 7.8 Comportament în caz de urgență
  - 7.9 Explicarea simbolurilor
- 8. Transportul utilajului**
  - 8.1 Ridicarea manual a mașinii
  - 8.2 Ridicarea mecanică a mașinii
  - 8.3 Transportul mașinii
- 9. Identificarea componentelor**
  - 9.1 Șlefuitorul de beton
  - 9.2 Motor pe benzină
- 10. Montarea și pregătirea de lucru**
  - 10.1 Pregătirea aparatului pentru prima utilizare
  - 10.2 Montarea
  - 10.3 Mânere de ghidare
  - 10.4 Maneta de siguranță
  - 10.5 Motor
  - 10.6 Rezervor combustibil
- 11. Operare**
  - 11.1 Punere în funcțiune
  - 11.2 Pornirea motorului
  - 11.3 Oprirea motorului
  - 11.4 Poziția operatorului
  - 11.5 Operare
  - 11.6 Înclinarea lamelor de netezire
- 12. Mentenanță**
  - 12.1 Mentenanță
  - 12.2 Schimb ulei de motor
  - 12.3 Filtru de aer
  - 12.4 Curățarea paharului decantor
  - 12.5 Bujii
  - 12.6 Reglarea turației motorului
  - 12.7 Curelele de transmisie
  - 12.8 Lubrifierea paletii de beton
  - 12.9 Înlocuirea/ curățarea paletelor
- 13. Depozitarea**
- 14. Accesorii**
- 15. Repararea**
- 16. Acordarea garanției / Garanție / Serviciu clienți**
- 17. Declarație de conformitate**
- 18. Componentele mașinii**

## 1. GENERALITĂȚI

### 18.1 INFORMAȚII PRIVIND INSTRUCȚIUNILE DE UTILIZARE

Aceste instrucțiuni de utilizare furnizează informații importante pentru operarea echipamentului. Precondiția pentru o muncă sigură este respectarea corectă a tuturor instrucțiunilor de siguranță specificate. În plus, trebuie respectate reglementările generale de siguranță.

Instrucțiunile de utilizare trebuie citite cu atenție înainte de punerea în funcțiune! Acest manual este parte a produsului și trebuie păstrat în imediata vecinătate a mașinii și accesibil tuturor utilizatorilor, în orice moment. La trecerea aparatului către terți, furnizați și instrucțiunile de utilizare.

Termenul mașină/ echipament înlocuiește denumirea comercială la care fac referire aceste instrucțiuni de utilizare.

Informațiile privind datele tehnice, dimensiunile și ilustrațiile mașinii și modificările standardelor de siguranță sunt supuse unor dezvoltări ulterioare și prin urmare, nu sunt întotdeauna obligatorii pentru livrare.

Erori tipografice sau de redactare pot fi prezente în conținutul acestui manual.

### 18.2 Limitarea răspunderii

Încercăm să vă oferim cât mai multe informații cu privire la riscul de accidentare în timpul utilizării mașinii, dar nu putem fi responsabili pentru lipsa de exhaustivitate a surselor de pericol enumerate.

Producătorul nu își asumă nicio răspundere pentru daunele cauzate de:

- Nerespectarea instrucțiunilor de utilizare;
- Utilizarea necorespunzătoare a mașinii;
- Erori privind punerea în funcțiune, operarea și întreținerea mașinii;
- Utilizarea mașinii în cazul constatării: de deficiențe la dispozitivele de siguranță și protecție, instalării necorespunzătoare sau când nu sunt funcționale;
- Nerespectarea instrucțiunilor din manualul de utilizare privind transportul, depozitarea, funcționarea, operarea și întreținerea mașinii;
- Schimbări structurale neautorizate la mașină;
- Modificări neautorizate efectuate la mașină;
- Monitorizarea insuficientă a pieselor care sunt supuse uzurii;
- Reparații necorespunzătoare;
- Defecțiuni cauzate de pătrunderea corpurilor străine sau de forța majoră.

### 18.3 DREPTURI DE AUTOR

Toate documentele sunt protejate în ceea ce privește drepturile de autor. Nu este permis transferul și multiplicarea acestor documentelor, a fragmentelor sau enunțurilor conținute în ele, cu excepția cazului în care acest lucru a fost precizat în mod expres.

## 2. DESTINAȚIA UTILIZĂRII

Mașina a fost proiectată și testată exclusiv pentru scopul descris aici. Toate celelalte activități sunt interzise.

- Mașina este recomandată pentru nivelarea și șlefuirea pardoselilor din beton, nisip și ciment cu compoziție diferită;
- Mașina nu trebuie folosită pentru a lustrui materiale precum pământ, materiale de etanșare sau de acoperire a pardoselei;
- Echipamentul este conceput ca un dispozitiv unic și prin urmare, poate fi operat doar de o singură persoană;
- Mașina nu trebuie să funcționeze permanent;
- Se utilizează doar în aer liber;
- Lubrifierea trebuie să fie întotdeauna garantată;
- A nu se utiliza pe timp de ploaie sau pe beton foarte moale;
- Dispozitivele de siguranță nu trebuie demontate.

Respectarea instrucțiunilor de utilizare și de întreținere, precum și respectarea intervalelor de întreținere aparțin utilizării precaute.

Garanția este nulă dacă mașina este utilizată în activități comerciale sau industriale, precum și în alte scopuri echivalente. În cazul în care mașina este utilizată în scopurile enumerate, Lumag își declină răspunderea.

### PERICOL

**Orice utilizare, dincolo de destinația menționată, poate duce la situații periculoase! Lumag GmbH se va elibera în consecință, de orice pretenții ce decurg din nerespectarea acestor prevederi.**

### 3. LIVRARE

După despachetare, verificați conținutul cutiei de transport:

- Să fie complet;
- Să nu prezinte daune datorate transportului.

Raportați imediat reclamațiile către vânzător sau producător. Plângerile ulterioare nu vor mai fi acceptate.

Mașina este livrată întotdeauna cu palete de netezire. Platoul de netezire (disc) este disponibil separat, așa cum este descris la punctul 14, Accesorii.

Pachetul 1

- A Cadrul cu rotor, inel de protecție și palete pentru BT800 – figura de jos nu este prezentare pentru BT900;
- B Tijă de ghidare din 2 piese pentru BT800 – figura de jos, tijă de ghidare dintr-o bucată pentru BT900 – cu sistem de cabluri și pârghie de accelerație;
- C Mâner de ghidare cu manetă de siguranță;
- D Curea de transmisie;
- E Apărătoarea pentru curea;
- F Nereprezentat în fig. de jos tijă de transport pentru BT900 (BT800 are mâner de transport situat pe rotor);



Pachet 2

- G Motor pe benzină.



#### 4. DATE TEHNICE

Model	BT-800	BT-900
Motor	Motor pe benzină, 4 timpi OHV LONCIN G200F	
Capacitate cilindrică	196 cm <sup>3</sup>	
Putere nominală	4,1 kW* la 3.600 1/min	
Pornire	Recul	
Combustibil	Benzină fără plumb ROZ 95	
Rezervor combustibil	3,6 Litri	
Ulei de motor	SAE 10W-30 sau 10W-40	
Capacitate ulei de motor	~ 0,6 Litri	
Diametru rotor	760 mm	910 mm
Număr Palete (șlefuitoare)	4 bucăți	
Dimensiune paletă	L/260 mm, B/150 mm	L/350 mm, B/150 mm
Unghi al paletelor	0 - 15°	
Număr de rotații	60 – 100 1/min	60 – 140 1/min
Ulei de transmisie	80W-90 / ~ 100 ml	
Greutate de operare	65 kg	79 kg
Nivel de putere acustică L <sub>WA</sub>	108 dB(A)	
Nivel vibrații pentru mâini, brațe	Nu mai mult de 2,5 m/s <sup>2</sup>	
Nivel vibrații pentru întregul corp	Nu mai mult de 0,8 m/s <sup>2</sup>	

\* Performanță reală în funcționare continuă este probabil mai mică datorită limitărilor de funcționare și impactului asupra mediului.

Specificațiile tehnice erau valabile în momentul imprimării și se pot modifica fără notificare.

#### 5. DESCRIERE TEHNICĂ

Mașina este acționată de un motor pe benzină OHV în 4 timpi.

Mașina de șlefuit beton se compune dintr-un cadru pe care se montează un motor pe benzină, un rezervor de combustibil, carcasa unui reductor și o bară de ghidare cu mâner. Angrenajului reductorului este conectat la patru palete de nivelare închise de un inel de protecție.

## Operare

Motorul rotește cele patru palete de șlefuire prin intermediul unei curele de transmisie. Paletele sau discul corectează suprafața de beton pentru a crea o suprafață netedă. Operatorul ghidează utilajul și controlează viteza și direcția mașinii cu ajutorul mânerului.

Inelul de protecție reduce riscul de tăiere.

Maneta de accelerație de pe mânerul de ghidare controlează viteza paletelor sau a discului de netezire. Eliberarea manetei de siguranță oprește motorul.

## 6. MEDIU



Reciclați deșeurile și nu le eliminați sub formă de gunoi menajer. Toate unelte, furtunurile și ambalajele trebuie sortate, aduse la centrul de reciclare și depozitate într-un mod ecologic.

Locul de utilizare trebuie să fie protejat împotriva contaminării cu lichide. Resturile trebuie reciclate în conformitate cu reglementările locale de mediu.

**Consultați autoritatea locală pentru eliminarea deșeurilor în mod ecologic și adecvat.**

## 7. SIGURANȚĂ

Această secțiune a instrucțiunilor de utilizare oferă o imagine de ansamblu a tuturor aspectelor de siguranță importante, pentru o protecție optimă a operatorului și o funcționare sigură. Nerespectarea instrucțiunilor de utilizare și siguranță poate duce la pericole semnificative.

## 7.1 AVERTISMENTE

Avertismentele sunt indicate prin simboluri în aceste instrucțiuni de utilizare. Instrucțiunile pentru siguranța operatorului sunt evidențiate printr-un triunghi de avertizare, instrucțiunile pentru deteriorarea materială a mașinii sunt fără triunghi. Trebuie respectate instrucțiunile pentru a evita accidentele, vătămarea corporală sau pagunele materiale.

### **PERICOL**

Nerespectarea acestor instrucțiuni va duce la leziuni ce vă pot pune în pericol viața.

### **ATENȚIE**

Nerespectarea acestor instrucțiuni poate duce la vătămări grave sau chiar deces.

### **ATENȚIE**

Nerespectarea acestor instrucțiuni poate duce la vătămări minore sau moderate.

### **NOTĂ**

*Nerespectarea acestor instrucțiuni poate duce la deteriorarea motorului sau a altor componente.*

În plus, manualul conține alte pasaje importante marcate cu cuvintele **ATENȚIE**.

## 7.2 SIGURANȚĂ

### **ATENȚIE**

**Familiarizați-vă cu mașina. Pentru o funcționare sigură cu această mașină este necesară o instruire adecvată. Operarea incorectă de către persoane neinstruite poate constitui un pericol. Citiți cu atenție manualul de utilizare al acestui echipament și manualul motorului și familiarizați-vă cu poziția și utilizarea corectă a comenzilor. Operatorii neexperimentați trebuie instruiți de personalul familiarizat cu mașina. Doar atunci pot să utilizeze mașina.**

Pe lângă instrucțiunile de siguranță în muncă din acest manual de utilizare, trebuie respectate reglementările privind siguranța, prevenirea accidentelor și protecția mediului, aplicabile la locul de utilizare al mașinii, precum și normele de circulație rutieră.



### Responsabilitatea proprietarului

Proprietarul trebuie să pună la dispoziție instrucțiunile de utilizare oricui va opera mașina și să se asigure că înțelege toate riscurile și pericolele. Instrucțiunile de utilizare trebuie predate celui care utilizează mașina.

În plus, trebuie să instruiască personalul la intervale regulate și să informeze despre pericolele implicate în utilizarea mașinii.

Mai mult decât atât, operatorul este responsabil să se asigure că mașina este întotdeauna în stare tehnică bună.

### Responsabilitatea operatorului

Numai persoanelor instruite li se permite să pornească, să opereze și să oprească mașina. Operatorul trebuie să fie instruit în funcționarea corectă a mașinii și familiarizat cu dispozitivele de siguranță necesare. Operatorii care nu sunt informații pot pune în pericol atât viața lor, cât și a celor din jur.

Pentru prima utilizare, operatorii trebuie să fie anunțați de către vânzător să se informeze și să se familiarizeze cu caracteristicile mașinii, utilizarea și caracteristicile de siguranță necesare.

### ATENȚIE

**Persoanele care nu cunosc instrucțiunile de utilizare, copiii, adolescenții sub 18 ani și persoanele aflate sub influența alcoolului, a medicamentelor sau a drogurilor. Tinerii cu vârsta peste 16 ani pot utiliza mașina ca parte a unei ucenicii și sub supravegherea unei persoane instruite.**

### Echipament individual de protecție (EIP)

La manipularea aparatului, trebuie să se folosească echipamentul individual de protecție (EIP) pentru a minimiza riscul pentru operator.

- Îmbrăcămintea de lucru potrivită, care nu împiedică mișcarea. Este folosită în principal pentru a proteja împotriva prinderii în părților rotative ale mașinii.
- **Agenții de izolare fonică**, precum protecție auditivă, protejează împotriva deteriorării auzului.



**ATENȚIE! Zgomotul poate fi dăunător. Dacă nivelul de zgomot permis de 80 dB(a) este depășit, trebuie să purtați protecție pentru urechi.**

- **Protecție respiratorie** împotriva prafului și bolilor respiratorii.
- **Ochelari de protecție** cu scuturi laterale pentru a proteja ochii de praf sau așchii.

- **Mănuși de lucru** din piele solidă pentru protecția împotriva muchiilor ascuțite, a fragmentelor sau a vibrațiilor excesive. Mănușile de protecție ar trebui de asemenea purtate, dacă este necesar, în timpul instalării, întreținerii sau curățării lamelor sau paletelor de netezire.
- **Pantofi sau cizme de siguranță** cu capace din oțel pentru a proteja împotriva suprafețelor inegale, cu muchii ascuțite sau a obiectelor ce pot cădea. Încălțăminte de siguranță asigură, de asemenea, o bază sigură.
- **Cască de protecție** pentru a proteja capul de părțile în pantă și de încărcăturile pendulului. De asemenea, el poate proteja împotriva rănirii în situații înghesuite.

Utilizați mașina numai în scopurile menționate, așa cum este descris la punctul 2, DESTINAȚIA UTILIZĂRII.

Nu este permis ca o persoană neinstuită să utilizeze această mașină. Operatorul acestei mașini trebuie să fie familiarizat cu riscurile și pericolele asociate funcționării.

Șaibele produc vapori toxici imediat ce motorul funcționează. Aceste gaze pot fi inodore și invizibile. Nu lucrați niciodată cu unitatea motorului în zone închise sau slab ventilate. Asigurați întotdeauna o ventilație adecvată.

Nu atingeți motorul și toba de eșapament în timp ce motorul funcționează sau la scurt timp după oprirea acestuia. Aceste zone se încălzesc și pot provoca arsuri.

Nu folosiți niciodată aparatul fără dispozitivele de protecție ale centurii. Curelele de acționare deschise reprezintă o sursă de pericol și pot provoca vătămări grave.

Nu utilizați niciodată aparatul cu accesorii neautorizate.

Nu lăsați niciodată mașina nesupravegheată.

Eficacitatea controalelor nu trebuie influențată sau ridicată în mod nejustificat.

Nu utilizați mașina decât dacă toate dispozitivele de protecție și apărătoarele sunt instalate și funcționează corespunzător.

- Dispozitivele de siguranță și piesele nu trebuie modificate sau dezactivate.
- Dispozitivele și piesele de protecție deteriorate trebuie reparate sau înlocuite conform instrucțiunilor unui atelier de specialitate autorizat, dacă nu se specific altfel în instrucțiunile de utilizare.

Siguranța de funcționare a mașinii trebuie verificată înainte de a începe lucru, în special funcția clapetei de accelerație și a pârghiei de siguranță, comutatorul motorului și etanșeitatea sistemului de alimentare cu combustibil. Verificați conexiunile șuruburilor și strângeți-le dacă este necesar. Nu utilizați echipamentul dacă există deteriorări sau defecte. Orice defecțiune trebuie remediată imediat.

Lucrul cu mașina necesită multă atenție. Acordați atenție condițiilor de mediu la locul de muncă.

- Evitați obstacolele de tip cabluri electrice, țevi, gaze, apă sau linii de comunicație.
- Capacitatea de încărcare a solului.
- Asigurarea necesară a șantierului de construcții, în special pentru transportul public.
- Protecția necesară pereților și plafoanelor.
- Posibilități de asistență în caz de accidente.

Asigurați condiții suficiente de iluminare, în zonele de lucru și împrejurimi. Nu utilizați niciodată aparatul în condiții de vizibilitate redusă.

Nu folosiți niciodată echipamentul în zona din jurul golurilor din beton care sunt mai mici decât cel mai mic inel al inelului de protecție.

Lucrați numai în stare fizică bună. Oboseala duce, de asemenea, la neglijență. O atenție deosebită este necesară, mai ales spre sfârșitul programului de lucru. Realizați toate lucrările cu atenție.

Operatorul este responsabil față de terți.

Nu lucrați sub influența alcoolului, a drogurilor sau a medicamentelor. Viziunea și reacția pot fi afectate.

Asigurați-vă întotdeauna că mașina este stabilă și nu se poate înclina, roti, aluneca sau cădea în timpul funcționării.

Păstrați mâinile, picioarele, îmbrăcămintea și bijuteriile departe de componentele în mișcare. Părul lung trebuie strâns.

**Risc grav de rănire provocată de tragere sau strivire!**

### **PERICOL**

**Fiți atent în timpul lucrului. Paletele sau discul de netezire pot vibra, din cauza dezechilibrului. Nu vă apropiați prea mult de utilaj în acest timp. Numai atunci când paletele sunt complet staționare, motorul este OPRIT (maneta de accelerație este în poziție inactivă), iar fișa bujiei a fost scoasă, mașina poate fi reparată.**

Luați pauze în timp util. Vibrațiile sau operațiile repetate pot provoca daune mâinilor și brațelor.

**! PERICOL**

Dacă persoanele cu probleme circulatorii sunt expuse prea des vibrațiilor, pot apărea leziuni ale vaselor de sânge sau ale sistemului nervos. Următoarele simptome pot fi cauzate de vibrațiile de la nivelul degetelor, mâinilor sau încheieturilor: amortizarea părților corpului, durere, înțepături, schimbarea culorii pielii. Dacă aceste simptome sunt prezente, consultați medicul.

Cu mânușile potrivite și pauze regulate poate crește perioada de utilizare. Rețineți, totuși, că dispoziția personală față de circulația proastă a sângelui reduc durata de utilizare.

Țineți departe utilajul de copii și alte persoane. Înainte de pornire, asigurați-vă că toate persoanele se află la o distanță sigură (cel puțin 5 metri distanță) de mașină.

**! PERICOL**

**Pericol de rănire cauzat de mișcarea mașinii sau de aruncarea materialelor.**

Nu utilizați în condiții umede și nu expuneți utilajul pe timp ploios.

Nu folosiți utilajul în zone cu vegetație uscată, ușor inflamabilă sau cu risc crescut de incendiu ori explozie. Asigurați prezența extincatoarelor (risc de incendiu!)

Opriti motorul și închideți robinetul de combustibil (dacă există) atunci când mașina nu este utilizată.

Parcați echipamentul astfel încât să nu se poată răsturna, cădea sau aluneca.

Ghidați mașina astfel încât să vă protejați de vântăi între mașină și obstacole.

Aveți grijă când folosiți mașina în apropierea armăturii/ fier betonului, țevilor, zidăriei și muchiilor. Atingerea paletelor de netezire pot duce la rănire sau deteriorarea mașinii. Neteziți aceste zone manual cu ajutorul unui bloc de șlefuire.

Verificați întotdeauna proprietățile betonului înainte de a începe lucrul.

Nu transportați mașina în timp ce funcționează. Înainte de a transporta sau muta utilajul, demontați paletele de netezire.

Depozitați aparatul corect atunci când nu îl utilizați. După utilizare, depozitați mașina răcită într-un loc închis, curat, ferit de îngheț și uscat, inaccesibil copiilor.

Utilizarea mașinii la o viteză mai mare decât cea recomandată în Specificații/Date tehnice poate duce la deteriorarea motorului. **O viteză mare crește riscul accidentelor!**

### 7.3 MANIPULAREA BUNURILOR ȘI A COMBUSTIBILULUI

#### PERICOL

**Motoarele cu combustie internă prezintă un pericol deosebit în timpul funcționării și la realimentarea cu combustibil. Respectați întotdeauna avertismentele și, în paralel, instrucțiunile de siguranță suplimentare. Nerespectarea acestora poate duce la deces sau vătămări grave.**

#### PERICOL

**Nu alimentați, nu porniți și nu rulați motorul în spații închise. Gazele de eșapament ale motorului conțin monoxid de carbon care este toxic, ducând la pierderea cunoștinței sau chiar la deces.**

Benzina este extrem e inflamabilă. Păstrați o distanță clară de foc și evitați vărsarea de combustibil. Alimentați la cel puțin 3 metri distanță de zona de lucru.



Combustibilul poate conține substanțe asemănătoare solvenților. Evitați contactul cu pielea și ochii. Purtați mănuși de protecție atunci când realimentați.

Înainte de a realimenta, opriți întotdeauna motorul. De asemenea, nu alimentați în timp ce motorul este încă fierbinte. Deversarea poate cauza un incendiu.

Deschideți cu grijă capacul rezervorului, astfel încât orice suprapresiune existentă să se poată disipa încet și să nu existe scurgeri de combustibil din rezervor.

Alimentați în aer liber sau doar în zone bine ventilate.

Atunci când realimentați, asigurați-vă că nu este vărsat combustibil. În cazul contrar, curățați imediat zona și schimbați-vă hainele.



Asigurați-vă că nu intră în sol combustibil sau ulei (protecția mediului!). Folosiți o protecție adecvată.

Închideți capacul rezervorului de combustibil imediat după alimentare.

Verificați conductele de combustibil să nu existe scurgeri sau fisuri. Mașina nu trebuie pusă în funcțiune dacă există astfel de deteriorări.

Combustibili nu pot fi depozitați pe termen nelimitat. Cumpărați doar cât consumați. Nu utilizați combustibil vechi!

Transportați și depozitați carburant și ulei doar în recipiente omologate și etichetate.

Nu transportați și nu depozitați carburant sau ulei în apropierea unor substanțe chimice sau foarte inflamabile. Țineți combustibilul departe de surse de căldură, scântei sau flăcări deschise.

Nu lăsați carburant sau ulei la îndemâna copiilor.

#### 7.4 SERVICIU DE SECURITATE

##### PERICOL

**Întreținerea necorespunzătoare sau nerespectarea sau nerectificarea unei probleme pot deveni surse de pericol în timpul funcționării. Folosiți doar mașini ce au fost reglate și întreținute corect. Numai așa puteți ști că folosiți mașina în siguranță, fără probleme tehnice și pentru o perioadă lungă.**

Nu reparați, curățați sau reglați mașina în timp ce funcționează. Piesele rotative pot provoca vătămări grave.

La mașini cu motoare pe benzină, deconectați bujia și îndepărtați-o înainte de a curăța, repara sau regla mașina. În acest fel se previne pornirea accidentală.

Nu rulați mașina fără filtrul de aer.

Etichetele de pe mașina avertizează asupra pericolelor. Păstrați întotdeauna mașina curată și înlocuiți etichetele deteriorate.

Nu utilizați solvenți, combustibil sau alte substanțe inflamabile pentru a curăța mașina. **Pericol de explozie!**

Nu utilizați dispozitive de curățare de înaltă presiune pentru a curăța mașina. Apa poate deteriora echipamentul.

Păstrați mașina departe de umezeală. Risc de scurtcircuit.

Păstrați întotdeauna mașina curată. Mențineți componentele uscate, fără grăsimi sau ulei. Manetele de control precum comutatorul de pornire/oprire, maneta de accelerație nu pot fi blocate sau modificate. **Nu înclinați niciodată mașina atunci când o curățați!**

Nu depozitați hârtie, carton sau alte materiale similare în apropierea carcasei motorului. Carcasa fierbinte poate provoca un incendiu.



Trebuie respectate legile și reglementările privind eliminarea materialelor de operare și părților contaminate. Pentru a proteja mediul înconjurător eliminați consumabilele, indiferent cât de mici sunt, ca deșeuri periculoase.

Curățați aripioarele de răcire ale motorului.

Verificați periodic capacul pentru scurgeri.

După operațiile de curățare, întreținere și reparații, înlocuiți dispozitivele de protecție ale mașinii.

Dacă garda și uneltele de lucru sunt supuse uzurii, acestea trebuie verificate periodic și înlocuite, dacă este necesar.

Paletele de netezire deteriorate (crăpate, fisurate sau deteriorate) trebuie înlocuite imediat. Folosiți unelte adecvate când înlocuiți paletele și purtați mănuși de protecție.

Nu puneți niciodată unelte sub mașină.

Verificați întotdeauna că toate instrumentele să fie îndepărtate.

Lucrările de întreținere și reparație pot fi efectuate doar așa cum este descris în manualul de utilizare. Toate celelalte lucrări trebuie efectuate de un service autorizat.

Lucrările la sistemul electric ar trebui să fie realizate numai de către electricieni calificați.

Utilizați doar piese de schimb și accesorii originale. Utilizarea altor accesorii și piese crește riscul de accidente. Orice răspundere pentru eventualele daune rezultate este nulă.

## 7.5 SISTEMUL ELECTRIC

Persoanele care au stimulatori cardiace nu trebuie să atingă părțile active ale sistemului de aprindere în timp ce motorul este în funcțiune.

## 7.6 INSTRUCȚIUNI DE SIGURANȚĂ

Înainte de porni motorul, toate comenzile trebuie să fie comutate în poziție neutră.

La pornirea motorului nu stați în fața tobei de eșapament.

Niciodată nu ridicați, înclinați sau transportați mașina dacă motorul funcționează!

Înainte de utilizare, verificați dacă lamele sau paletele de netezire sunt uzate sau deteriorate. Nu porniți niciodată mașina fără palete.

Verificați întotdeauna funcționarea manetei de siguranță înainte de utilizare. Dacă maneta nu funcționează corect, nu utilizați mașina.

Nu ridicați niciodată mașina de mâner. Mânerul poate ceda și mașina va cădea provocând rănirea persoanelor din jur.

Nu puneți niciodată piciorul pe inelul de protecție al mașinii.

Asigurați un contact ferm cu solul pentru a vă oferi un control și o siguranță mașinii.

Pentru a utiliza mașina, așezați-vă întotdeauna în centrul din spatele acesteia. Când lucrați, asigurați-vă că țineți mânerul cu ambele mâini. Țineți mâinile, picioarele și îmbrăcămintea departe de părțile rotative ale motorului.

Nu folosiți niciodată aparatul la o viteză prea mare. Ghidați mașina la ritmul de mers, în funcție de consistența betonului.

Întrerupeți întotdeauna motorul și așteptați până când paletetele se opresc, dacă veți nevoie să vă deplasați cu mașina.

Evitați pornirea accidental. Opriți motorul în următoarele situații:

- Când nu mai lucrați cu mașina;
- Înainte de a alimenta;
- Înainte de a scoate paletetele;
- Când transportați, ridicați sau înclinați mașina.

Opriți motorul, deconectați și înlăturați bujia:

- Înainte de a verifica, de a curăța sau de a lucra la mașină;
- După contactul cu corpurile străine. Verificați dacă aparatul este deteriorat. Reparați defecțiunea înainte de a reporni aparatul și apoi puteți continua lucrul;
- În cazul unor tulburări sau vibrații neobisnuite.

Nu utilizați niciodată aparatul fără dispozitivele de protecție și de siguranță. Dispozitivele deteriorate sau necorespunzătoare reprezintă o sursă de pericol și pot provoca vătămări grave.

Dacă se manipulează necorespunzător, paletetele pot prezenta un risc considerabil de rănire. Asigurați-vă că paletetele sunt instalate corect și fixate corespunzător, în caz contrar pot apărea vătămări grave.

## 7.7 RISCURI REZIDUALE ȘI MĂSURI DE PROTECȚIE

### *Pericole reziduale mecanice*

#### **Prindere**

Părțile rotative pot prinde hainele largi.

→ Îmbrăcați întotdeauna haine stânte. Nu purtați niciodată eșarfe, șaluri sau articole similare.



### **Strivire**

Manipularea necorespunzătoare a mașinii poate duce la vătămări grave.

→ Aveți grijă deosebită când lucrați pe lângă puțuri de foraje sau excavații neprotejate. Acordați atenție întotdeauna la condițiile ambientale.

### **Tăiere**

Pericol de tăiere datorită lamelor ascuțite sau a paletelor de netezire uzate.

→ Evitați atingerea paletelor de netezire. Purtați întotdeauna mănuși de protecție!

*Nu neglijați principiile ergonomice*

### **Utilizarea necorespunzătoare a echipamentului individual de protecție (EIP)**

Utilizarea necorespunzătoare sau omisiune purtării echipamentului individual de protecție poate provoca vătămări grave.

→ Purtați echipamentul de protecție.

### **Iluminare locală slabă**

→ Asigurați-vă că aveți condiții bune de iluminat pentru toate lucrările pe care le efectuați.

### **Comportament uman, comportament greșit**

→ Întotdeauna să fii complet concentrate în toate lucrările – Riscul rezidual nu poate fi exclus.

*Pericol rezidual electric*

### **Contact electric**

Atingerea bujiei poate provoca un șoc electric în timp ce motorul funcționează.

→ Nu atingeți niciodată bujia în timp ce motorul este pornit.

*Pericole reziduale termice*

### **Arsuri, degerături**

Atingerea emițătorului/ carcasei poate provoca arsuri.

→ Permiteți răcirea unității motorului.

*Pericol de zgomot*

### **Pierderea auzului**

Lucrul prelungit și neprotejat poate duce la pierderea auzului.

→ Purtați întotdeauna protecție pentru urechi.

### *Expunere la substanțe și alte materiale*

#### **Contact, inhalare**

Gazele de eșapament ale mașinii pot duce la probleme de sănătate.

→ Utilizați mașina doar în aer liber și luați pauze în mod regulat.

#### **Foc, explozie**

Combustibilul este inflamabil.

→ Este interzis fumatul sau focul în timpul lucrului și alimentării cu combustibil.

#### **Reacție exotermă**

Combustie chimică prin întărirea betonului. Contactul prelungit, fără echipament de protecție poate provoca afecțiuni cutanate datorită iritației pielii și a membranelor mucoase.

→ Purtați întotdeauna echipamentul individual de protecție atunci când lucrați. Dacă, în ciuda măsurilor de protecție, există totuși contact cu betonul, spălați bine zona cu apă. În cazul în care există contact al materialului cu ochii, clătiți imediat și consultați medicul.

### *Risc de vibrații*

#### **Vibrațiile întregului corp**

Utilizarea prelungită a mașinii poate provoca vătămări corporale prin vibrații.

→ Luați pauze în mod regulat.

### *Alte pericole*

#### **Alunecare, căderea sau împiedicarea**

Pe suprafețe instabile trebuie să fiți atent să nu alunecați.

→ Urmăriți obstacolele din zona de lucru, asigurați-vă întotdeauna că sunteți pe o suprafață stabilă și purtați pantofi de protecție.

## 7.8 Comportament în caz de urgență

În caz de accident, trebuie să inițiați măsurile de prim ajutor necesare și să solicitați asistență medicală calificată cât mai curând posibil.

Atunci când solicitați ajutor, răspundeți la următoarele întrebări:

- unde s-a întâmplat – ce s-a întâmplat – câți răniți – ce fel de răni – așteptați întrebări

## 7.9 SIMBOLURI

Simbolurile sunt atașate la mașină. Aceste informații importante sunt legate de produs sau de instrucțiunile de utilizare.

### PERICOL

#### Pericol pentru sănătate și risc de explozie datorate motorului cu ardere internă



##### Pericol de otrăvire cu monoxid de carbon!

Nu porniți motorul în interior, chiar dacă ușile și ferestrele sunt deschise.



##### Benzina și uleiul sunt extrem de inflamabile și explozive!

Înainte de a alimenta, opriți motorul și lăsați-l să se răcească. Nu lăsați motorul lângă surse de căldură, scântei sau flăcări. Nu fumați lângă mașină!



##### Benzină fără plumb, 95 ROZ. Atenție!

Utilizați doar combustibil curat.



##### Verificați uleiul de motor!

Verificați nivelul uleiului înainte de fiecare utilizare, cel puțin după 8 ore de funcționare. Dacă este necesar completați cu ulei.



##### Atenție! Grijă și atenție deosebită, mașina poate provoca vătămări grave!



Înainte de punerea în funcțiune, citiți și respectați instrucțiunile de utilizare și siguranță. În caz contrar, crește riscul de rănire a operatorului și a altor persoane.



Purtați o protecție pentru ochi și urechi. Casca este necesară pentru a vă proteja împotriva obiectelor ce pot fi aruncate.



Purtați o mască (chirurgicală) pentru a vă proteja de praf.



Purtați mănuși de protecție.



Purtați încălțăminte de protecție cu talpă aderentă și protecție din oțel.



### Suprafețe fierbinți. Pericol de ardere!

Nu atingeți niciun element al motorului, dacă acesta nu s-a răcit. Acestea rămân fierbinți pentru o perioadă scurtă, chiar dacă motorul a fost oprit.



O prindere în cureaua de antrenare provoacă rănierea mâinilor. Puneți întotdeauna apărătoarea pentru curea.



Țineți mașina la distanță de oameni, copii sau animale.

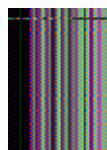


Opriti motorul și scoateți fișa bujiei înainte de orice operațiune de curățare, întreținere sau reparație.



### Clapeta de accelerație

Minim sau imaginea țestoasei reprezintă încet, iar maxim sau imaginea iepurelui simbolizează repede.



**Echipamentele cu motor termic conțin materiale valoroase, deci nu aparțin deșeurilor menajere! Vă rugăm să eliminați componentele într-o manieră ecologică.**

Consultați autoritatea locală pentru eliminarea deșeurilor într-o maniera ecologică și adecvată.



### Plăcuța de identificare

Echipat cu numele modelului, anul de fabricație și numărul de serie. Pentru comenzi de piese de schimb sau reparații service, vă rugăm să menționați întotdeauna aceste informații.

## 8. TRANSPORT

### PERICOL

Lăsați motorul să se răcească înainte de a transporta sau de a depozita șlefuitorul, pentru a preveni riscul de arsuri sau incendiu. În plus, trebuie să se asigure că nu sunt puse în pericol alte persoane, prin înclinarea sau alunecarea mașinii.

- Greutatea mașinii este indicată în secțiunea DATE TEHNICE.
- Opriți motorul și lăsați-l să se răcească.
- Închideți robinetul de combustibil, setați OFF și aliniați mașina în poziție orizontală pentru a preveni scurgerea combustibilului sau a uleiului.
- La transportul pe distanțe lungi, rezervorul trebuie să fie golit complet.
- Ridicați mașina împreună cu o altă persoană.

### 8.1 RIDICAREA MANUALĂ A MAȘINII

1. Distribuți greutatea în mod egal și ridicați mașina de inelul de protecție, mânerul de transport (BT800) sau bara de transport (BT900).

### ATENȚIE

**Pentru a minimiza riscul de rănire a spatelui în timpul ridicării, așezați-vă cu lățimea picioarelor la distanță și ferm pe podea. Stați în picioare cu spatele drept.**

### 8.2 RIDICAREA MECANICĂ A MAȘINII

1. Înainte de ridicare, asigurați-vă că dispozitivul este capabil să ridice greutatea mașinii fără niciun pericol (dimensiunile și greutatea sunt în secțiunea DATE TEHNICE).
2. Atașați cârligele de ridicare adecvate la suspensie și ridicați ușor pentru a evita riscul de rănire.
3. Nu treceți pe sub sarcini suspendate.

### ATENȚIE

**Nu ridicați aparatul cu paleta montată. Ar putea cădea și răni oamenii din jur.**

### 8.3 TRANSPORTAREA MAȘINII

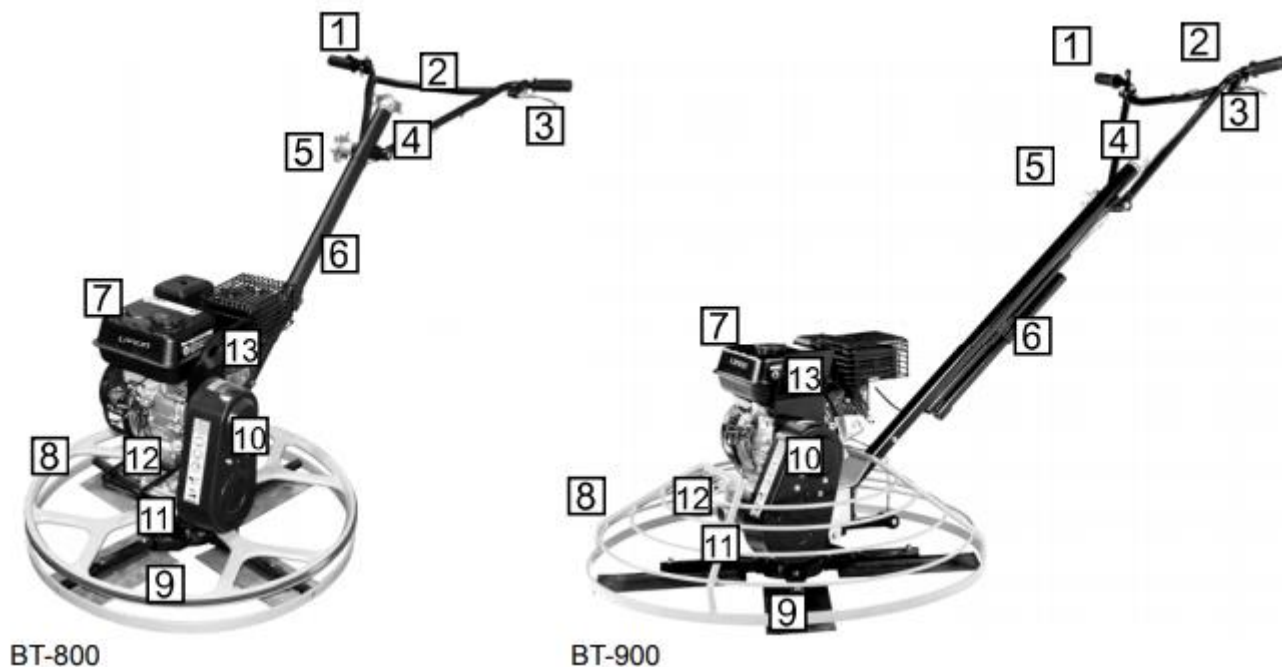
1. Utilizați doar mijloace de ridicare adecvate, cu o încărcătură de minim 100 kg/ transport.
2. Vehiculul de transport trebuie să suporte greutatea mașinii.
3. Aliniați mânerul de ghidare astfel încât să nu iasă dincolo de marginea exterioară a vehiculului de transport.
4. Folosiți cabluri sau lanțuri adecvate. Montați cablurile/ lanțurile cât mai jos posibil pe inelul de protecție pentru a minimiza încărcarea arborelui de antrenare.
5. Fixați mașina pe vehiculul de transport pentru a preveni alunecarea sau răsturnarea, și în plus legați-o până la inelul de protecție.

<b>NOTĂ</b>
-------------

*Pentru încărcarea și transportul mașinilor cu un dispozitiv de ridicare, trebuie să se atașeze curelele adecvate la punctele de legătură prevăzute în acest scop. Rampele de încărcare trebuie să fie stabile și solide.*

## 9. PIESE DE IDENTIFICARE

### 9.1 Șlefuitorul de beton



BT-800

BT-900

- |   |  |
|---|--|
| 1 Clapeta de accelerație                    | 8 Inel de protecție  |
| 2 Mâner de ghidare                          | 9 Brațe de șlefuire  |
| 3 Pârghie de siguranță                      | 10 Transmisia prin curea și apărătoarea curelei            |
| 4 Buton pentru rotirea lamelor              | 11 Fisă de umplere pentru ulei de transmisie               |
| 5 Buton de reglare a unghiului pentru mâner | 12 Mâner de transport (BT800)<br>Bară de transport (BT900) |
| 6 Tijă de ghidare                           | 13 Suspensie/ punct de ridicare                            |
| 7 Motor pe benzină                          |  |

#### Tija de ghidare (6 + 2)

Tija de ghidare este o construcție din oțel, sudată, cu două mânere de cauciuc. Unghiul mânerului de ghidare poate fi reglat pentru a asigura funcționarea confortabilă.

#### Pârghie de siguranță (3)

Funcționarea este condiționată de apăsarea pârghiei de siguranță.

#### Butonul rotativ de înclinare a paletelor (4)

Un sistem pe bază de cablu ce permite înclinarea paletelor de șlefuire fixate pe brațe.

#### Cureaua de transmisie și apărătoarea (10)

Motorul are un ambreiaj centrifugal, care este cuplat la arborele cotit și pune cele patru palete de netezire în rotație printr-o centură de torsiune. Pe măsură ce crește turația motorului, sistemul de antrenare a paletelor este în mod automat cuplat și paletele încep să se rotească.

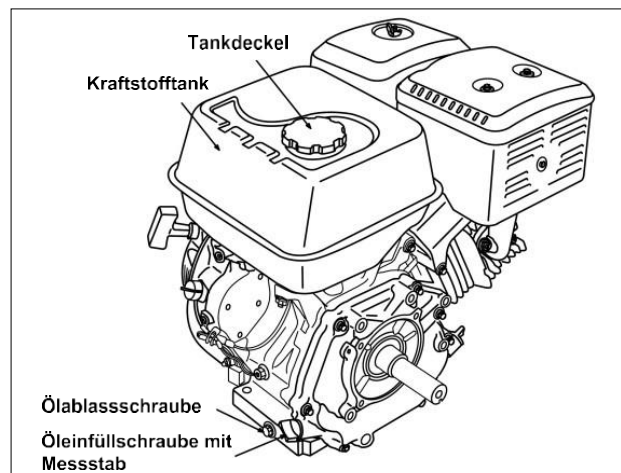
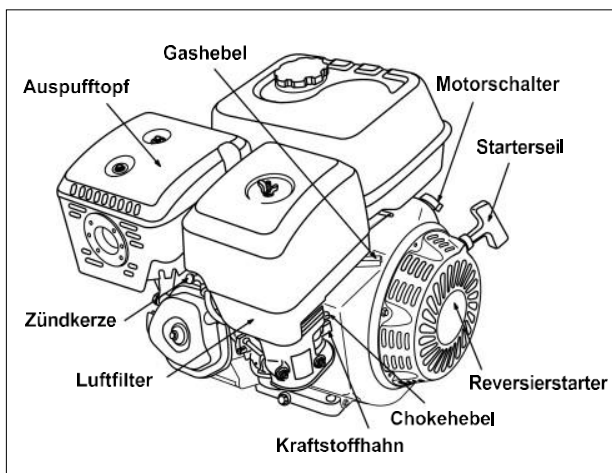
### Inel de protecție (8)

Inelul de protecție reduce riscul de rănire, se poate roti în jurul axei proprii, ceea ce permite lucrul lângă perete.

### Punct de suspensie/ ridicare (13)

Suspensia permite o ridicare echilibrată a mașinii cu macaraua.

## 9.2 MOTOR PE BENZINĂ



### Comutatorul motorului

Dacă este necesară o oprire rapidă în situații periculoase, eliberați maneta de siguranță de pe mânerul de ghidare și opriți comutatorul motorului. Motorul este oprit (aprinderea este scurtcircuitată).

### Starter/ demaror

Starterul este proiectat ca un magneto-aprindere cu revenire prin arc. Utilizarea incorectă a starterului de marșarier poate deteriora demarorul. Nu înfășurați niciodată cablul de la starterul de recul în jurul mâinii.

### Înecarea motorului

Maneta de șoc deschide și închide clapeta șocului carburatorului. Pârghia de șoc este utilizată pentru pornirea unui motor rece.

### Robinet de combustibil

Robinetul de combustibil deschide și închide conexiunea dintre rezervor și carburator.

### Filtru de aer

Filtru de aer este alcătuit dintr-un pre-filtru de spumă și un cartuș de filtru de hârtie. El este situat sub capac. Un filtru de aer murdar se remarcă prin funcționarea necorespunzătoare a motorului și produce un fum negru.



### **Toba de eșapament**

Toba de eșapament a motorului se încălzește când motorul funcționează. Evitați să atingeți toba de eșapament când este fierbinte. **Atenție: pericol de arsuri!**

### **Clapeta de accelerație**

Sistemul de accelerație poate fi redus cu pârghia de pe motor sau de pe mânerul de ghidare, astfel încât motorul să meargă în gol și paleta să se oprească.

### **Bujia, conectorul bujiei**

Bujia motorului este amplasată sub conectorul bujiei. La reglarea și întreținerea mașinii, scoateți întotdeauna conectorul bujiei.

### **Supapa de umplere a uleiului cu joă**

Uleiul de motor este umplut în admisie pentru joja de ulei. Pentru a verifica nivelul uleiului, joja nu trebuie să fie înșurubată.

### **Dopul de scurgere a uleiului**

Conectorul de evacuare a uleiului este amplasat în partea din spate a motorului.

### **Rezervorul de combustibil**

Sub rezervor există un robinet de combustibil.

### **Ambreiaj centrifugal**

Motorul are un ambreiaj centrifugal, care este cuplat la arborele cotit. Pe măsură ce crește viteza motorului, fantele sunt activate automat.

## **10. ASAMBLAREA ȘI PREGĂTIREA LUCRĂRILOR**

### **10.1 PREGĂTIREA MAȘINII PENTRU PRIMA UTILIZARE**

1. Asigurați-vă că toate materialele de ambalare au fost scoase din mașină.
2. Verificați dacă aparatul și componentele acestuia sunt deteriorate. Raportați imediat reclamațiile vânzătorului sau producătorului. Plângerile ulterioare nu vor fi acceptate.
3. Verificați dacă au fost livrate toate piesele și accesoriile mașinii.
4. Componentele care nu sunt încă atașate pot fi acum asamblate în câțiva pași simpli.
5. Alimentați cu combustibil, ulei de motor și ulei de transmisie, după caz.
6. Aduceți mașina în zona de lucru.

## 10.2 MONTAREA

Mașina este livrată dezasamblată din motive tehnice și de transport. Pentru asamblare, vă rugăm să rețineți ordinea pașilor pe care îi aveți de urmat. Dacă aveți întrebări sau probleme în timpul instalării, vă rugăm să ne contactați prin email: [info@lumag-maschinen.de](mailto:info@lumag-maschinen.de) sau la telefon +49 / (0)8571/92 556-0.

### Pasul 1/ Conectarea țelilor de ghidare (doar pentru modelul BT800)

Aliniați orificiile superioare și inferioare ale bării de ghidare și conectați-le folosind șurubul hexagonal, șaiba și piulița de blocare M10x35. Strângeți chingile folosind cheia de blocare.



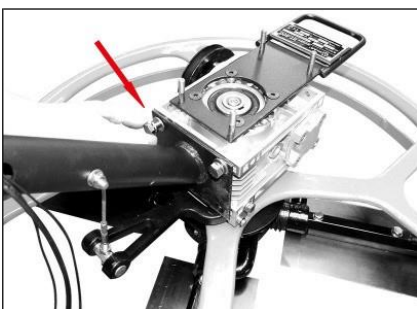
1 x M10 x 35 șaibă și piuliță

### Pasul 2 / Montați cablul pentru înclinarea paletelor

Trageți cablul de înclinare a paletelor prin fantă și fixați-l ca în imagine. Dacă este necesar, reglați fin prin rotirea șurubului de reglare.



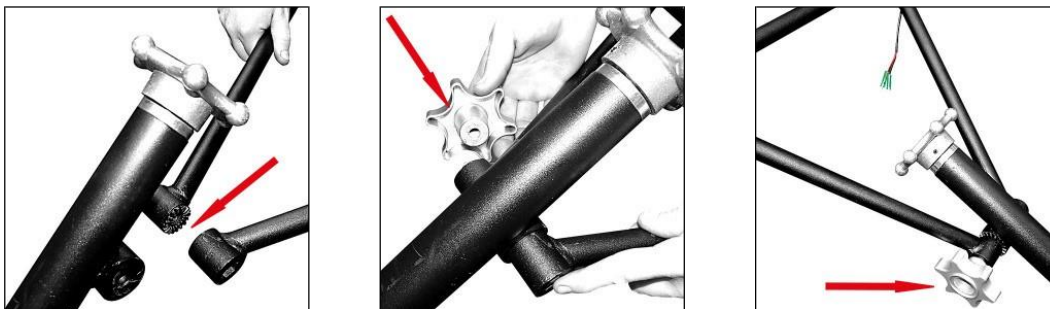
**Pasul 3 / Montați cablul de ghidare de cadru cu motor, inel de protecție și paleta de netezire** Fixați legătura de ghidare a cadrului rotorului cu patru șuruburi hexagonale M10x25, șaibă și inel de prindere.



4 x M10 x 25 șaibă și inel de fixare

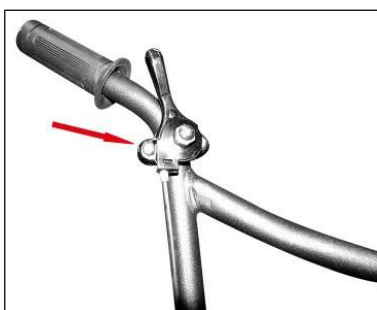
#### Pasul 4 / Trageți mânerul de ghidare

Montați mânerul de ghidare cu butonul stelat pe tija ghidajului.



#### Pasul 5 / Montați accelerația

Împingeți maneta de accelerație cu clema cu șurub pe mânerul de ghidare din partea dreaptă și strângeți-



0.

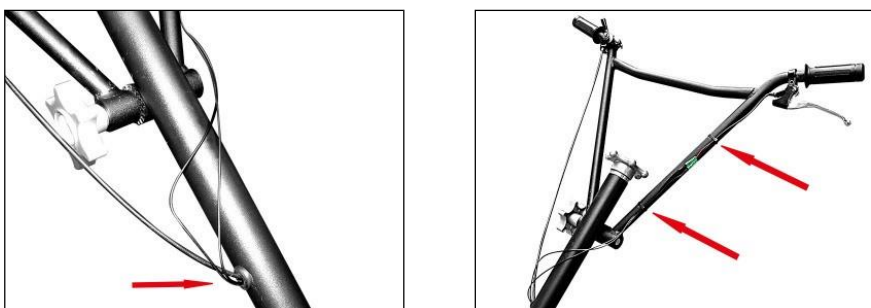
#### Pasul 6 / Conectați cablul pentru maneta de siguranță

Conectați cablul utilizând conectorul conform ilustrației.



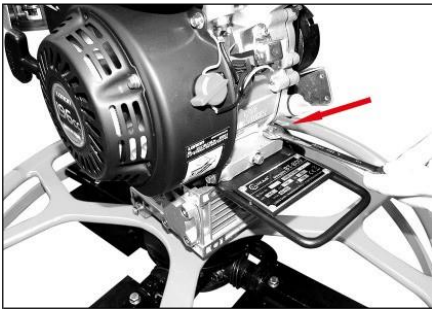
#### Pasul 7 / Montarea manșonului de cauciuc

Înșurubați manșonul din cauciuc, împingeți cablul în tija de ghidare, fixați-l cu coliere din plastic.



### Pasul 8 / Montați motorul

Poziționați motorul deasupra rotorului și așezați-l pe șifturile de poziționare folosind găurile de montare de pe partea inferioară a motorului. Strângeți ferm motorul cu patru piulițe de blocare M8.

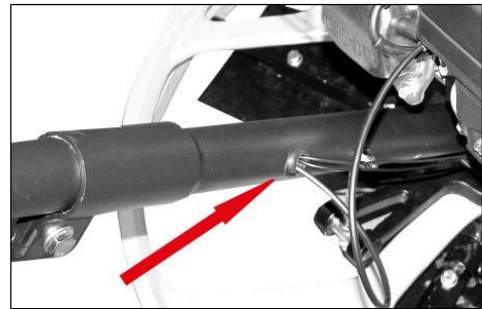
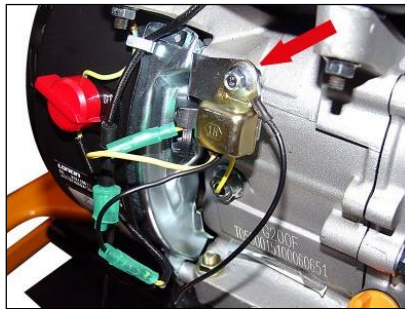
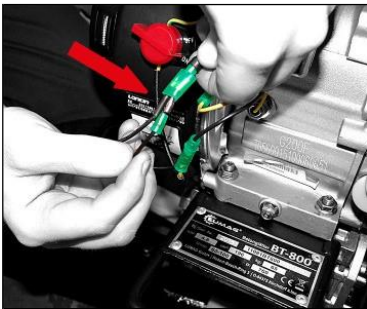


4 x M8

### Pasul 9 / Conectați cablul pentru pârgă de siguranță la motor

Conectați capetele cablului pârgă de siguranță la motor.

1. Îndreptați cablul peste capacul motorului spre partea din față și apăsați ferm cablul.
2. Conectați cablul de împământare.
3. Puneți manșonul Grommet, introduceți cablul în tija de ghidare.



### Pasul 10 / Conectați cablul de accelerație la motor

1. Scoateți capacul filtrului de aer.
2. Slăbiți șurubul clemă de blocare. Introduceți cablul sub clemă – la același nivel cu manșonul metalic – și blocați-l strângând șurubul.
3. Slăbiți șurubul pentru cablul Bowden și trageți cablul metalic prin orificiu. Fixați cablul cu șurub.
4. Remontați capacul filtrului de aer și înșurubați-l.



### Pasul 11 / Instalați cureaua de transmisie

1. Montați cureaua. Roțile sunt instalate astfel încât cureaua de antrenare să poată fi montată ușor.
2. Fixați apărătoarea de protecție cu patru șuruburi hexagonale M6x10. Strângeți bine șuruburile.



4 x M6 x 10

### Pasul 12 / Unelte de montare

Există două tipuri de palete pentru mașină.

- a) Plăcile de netezire sunt discuri mari care au formă de pizza și sunt legate de paleții finisori. Placa de netezire este utilizată în faza inițială a lucrării și nu poate fi înclinată.
- b) Paletul finisor este utilizat în ultima fază a lucrării. Pentru a lustrui betonul, acesta trebuie înclinat.

#### NOTĂ

Utilizați numai palete de netezire sau lame de lustruit LUMAG. Nu pot fi montate nici unelte cu diametru mai mare sau mai mic.

Fixați paletul finisor cu două șuruburi hexagonale M8x40, șabă plată și șabă elastică pe braț. Înainte de montaj gresați șuruburile. Acest lucru ușurează demontarea paletelor.

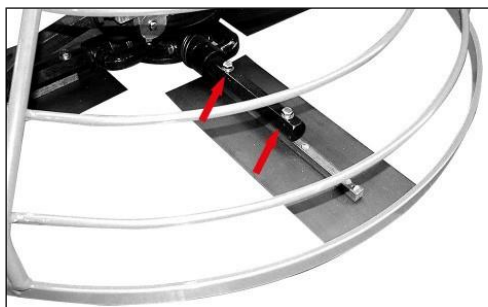
Pentru a monta un disc de netezire, centrați mașina cu paletele deja montate pe disc și răsuciți utilajul până când paleți se fixează în discul finisor.

#### ⚠ PERICOL

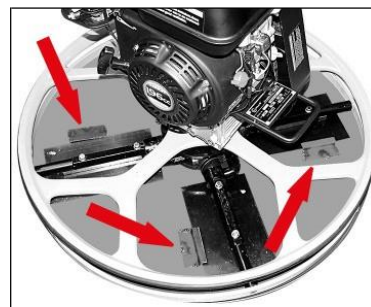
Nu ridicați utilajul cu discul de netezire la înălțimea capului, deoarece acesta ar putea cădea și ar putea lovi operatorul sau persoanele din jur.



Lame de netezire BT800



Lame de netezire BT900



Disc de finisare

### 10.3 MÂNERE DE GHIDAJ

Utilizați șurubul stea de pe tija de ghidare pentru a vă stabili un unghi confortabil. (Strângerea și slăbirea șurubului de pe steaua de îmbinare)

### 10.4 MANETA DE SIGURANȚĂ

Atunci când este acționată maneta de siguranță motorul se oprește.

#### **PERICOL**

**Pericol de rănire prin atingerea pieselor rotative! După oprirea mașinii, lamele de netezire sau placa de netezire continuă să se rotească. Pentru a evita rănirea gravă, țineți picioarele și degetele departe de inelul de protecție până când paletele s-au oprit complet.**

### 10.5 MOTOR

Înainte de a folosi motorul, citiți cu atenție manualul motorului și instrucțiunile de siguranță de mai jos. Doar în urma acestor instrucțiuni de utilizare veți asigura o durată lungă de viață a motorului și veți menține garanția.

### 10.6 REZERVOR

Înainte de a porni mașina trebuie să alimentați.

#### **PERICOL**

**Benzina și uleiul sunt foarte inflamabile. ATENȚIE – Pericol de incendiu!**

Respectați întotdeauna instrucțiunile de utilizare ale producătorului motorului.

#### **Specificații pentru carburant și uleiuri**

	<b>Combustibil</b>	<b>Ulei de motor</b>	<b>Ulei de transmisie</b>
<b>Tip</b>	Benzină fără plumb ROZ 95	SAE 10W-30 sau 10W-40	80W-90
<b>Capacitate</b>	circa 3,6 Litri	circa 0,6 Litri	circa 100 ml

#### **PERICOL**

**Nu porniți niciodată motorul în interior. ATENȚIE – Pericol de intoxicare cu monoxid de carbon!**

- Depozitați benzina și uleiul numai în recipiente speciale.
- Alimentați cu benzină sau ulei doar în aer liber, când motorul este rece.
- Nu alimentați niciodată când motorul este în funcțiune.
- Nu umpleți niciodată rezervorul până la refuz (benzina se extinde).
- Nu fumați în timpul alimentării cu combustibil.
- Nu deschideți capacul rezervorului cu motorul pornit sau fierbinte.
- Înlocuiți rezervorul sau capacul rezervorului dacă aceste sunt deteriorate.
- Închideți întotdeauna capacul rezervorului.
- Dacă benzina s-a scurs pe lângă, nu încercați să porniți motorul. Mașina trebuie scoasă din zona contaminată. Evitați orice încercare de aprindere până se volatizează vaporii de benzină.
- Dacă uleiul de motor s-a vărsat, nu trebuie pornit motorul. Absorbiți uleiul de motor cu o cârpă și eliminați-l corespunzător. Curățați mașina.
- Nu aruncați uleiul uzat în gunoi, canal, scurgere sau pe pământ. Vă recomandăm să-l depozitați într-un recipient închis și să-l duceți la un centru de reciclare sau la un centru service.

### Alimentarea cu uleiul de motor

Mașina se livrează fără ulei de motor. Încărcați lent rezervorul de ulei. Uleiul de motor trebuie schimbat prima dată după 10 ore de funcționare.

#### NOTĂ

*Înainte de fiecare utilizare, trebuie efectuată o verificare a nivelului de ulei, și dacă este necesar completați cu ulei de motor. Nivelul prea scăzut al uleiului poate provoca daune grave motorului. În acest caz, echipamentul își va pierde garanția.*

**Utilizați ulei de motor cu specificația 10W-30 sau 10W-40.** Nu utilizați ulei pentru motoarele în 2 timpi.

1. Deșurubați capacul de umplere a uleiului și depozitați-l într-un loc curat.
2. Turnați uleiul cu ajutorul unei pâlnii.
3. Închideți ferm și curățați orificiul de umplere al uleiului.

La verificarea nivelului de ulei, mașina trebuie să stea pe un nivel înalt și drept. Verificați nivelul uleiului cu joja la capacul de umplere. Deșurubați capacul filtrului de ulei, curățați joja și înlocuiți capacul, fără să-l înșurubați. Verificați nivelul uleiului de pe joja. Când nivelul uleiului este scăzut, adăugați ulei până la marcajul superior al jojei.

### Verificați uleiul de transmisie

Verificați cantitatea prin dopul de umplere (BT800) sau cu ajutorul geamului de vizitare (BT900) de pe partea laterală a carcasei cutiei de viteze. Nivelul de ulei trebuie să ajungă la partea inferioară a filetelui de bobinare (BT800) sau a marcajulul din sticlă (BT900).

## Alimentarea cu combustibil

### NOTĂ

*Mașina este echipată cu motor în patru timpi. Asigurați-vă că este suficient combustibil în rezervor.*

**Alimentați doar cu benzină fără plumb 95 ROZ. Nu alimentați niciodată mașina cu amestec în 2 timpi, cu motorină sau combustibil neautorizați.**

1. Deșurubați capacul rezervorului, depozitați-l într-un loc curat.
2. Umpleți benzina cu ajutorul unei pâlnii.
3. Închideți bine rezervorul de umplere și curățați-l.

## 11. OPERARE

### 11.1 PUNERE ÎN FUNCȚIUNE

Înainte de a utiliza aparatul, trebuie să citiți și să înțelegeți manualul de utilizare și manualul motorului. Motorul trebuie umplut cu ulei și benzină așa cum este descris în secțiunea REZERVOR, punctul 10.6 din instrucțiunile de utilizare.

**Mașina nu trebuie folosită dacă componentele de fixare sunt deteriorate, uzate sau lipsesc!**

### PERICOL

**Efectuați o inspecție vizuală înainte de fiecare utilizare.**

#### **Pregătiți locația**

- Eliberați zona de lucru de orice ar putea să împiedice procesul de lucru.
- Asigurați o iluminare adecvată la locul de lucru.
- Asigurați-vă că aveți o vizibilitate bună asupra zonei de lucru și puteți ajunge la toate butoanele și caracteristicile de siguranță necesare în orice moment.
- Asigurați-vă că nu există persoane neautorizate în zona de lucru.

#### **Pregătirea zonei de lucru**

Pregătiți betonul printr-o netezire manuală. O suprafață netedă și omogenă poate fi obținută cu ajutorul vibratoarelor. Finisarea poate fi începută imediat ce suprafața de beton poate suporta greutatea echipamentului și a operatorului. Un om cu greutate medie nu lasă urme mai adânci de 3 mm. Utilajul nu poate repara sau corecta denivelările sau avariile din suprafața betonată.



## Înainte de a începe

Verificați înainte de a porni aparatul:

- Nivelul uleiului din motor
- Nivelul combustibilului
- Nivelul uleiului din cutia de viteze
- Starea filtrului de aer
- Starea conductelor de combustibil
- Starea brațelor și a lamelor de netezire
- Starea inelului de protecție
- Înălțimea manerului de ghidare a finisorului

## 11.2 PORNIREA MOTORULUI

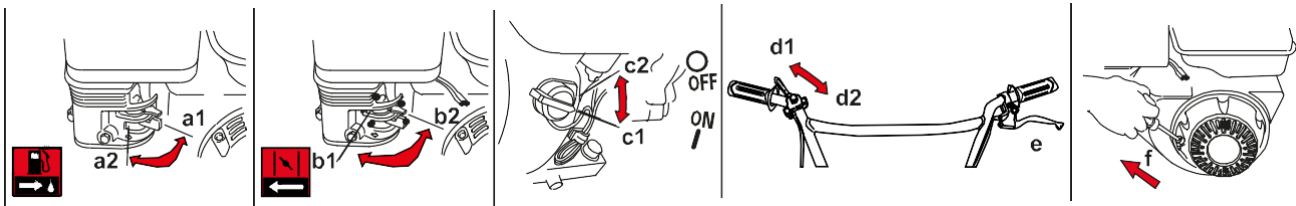
### PERICOL

**Nu porniți niciodată motorul în interior! Risc de intoxicație! Nu înclinați mașina în timpul procesului de pornire! Pericol de accidentare!**

- Porniți motorul doar dacă lamele de netezire au fost montate în siguranță.
- **Nu** utilizați șocul la pornirea motorului dacă acesta este cald.
- Reglajele de turație ale motorului nu trebuie modificate.
- Asigurați o distanță suficientă între inelul de protecție și picioarele dvs.
- Așezați mașina direct pe suprafața de beton și porniți motorul.
- Întotdeauna, la pornire, poziționați-vă în spatele mașinii. Distanța de siguranță data de mânerul de ghidare trebuie respectată.

### Procedura de pornire

1. Acționați pârghia spre dreapta pentru a deschide robinetul de combustibil **(a1)**.
2. Acționați șocul – Când motorul este rece puneți maneta de șoc în poziția închis (b1). Când motorul este cald utilizarea manetei de șoc **nu** este necesară – maneta va fi în poziția deschis **(b2)**.
3. Rotiți comutatorul în poziția ON/PORNIT **(c1)**.
4. Aduceți pârghia de accelerare la relanti **(d1)**.  
**ATENȚIE! Porniți motorul cu pârghia la relanti. Pornirea motorului atunci când maneta de accelerație nu este la relanti poate duce la rotirea lamelor în mod neașteptat și vă puteți răni.**
5. Țineți apăsată maneta de siguranță **(e)**.
6. Trageți ușor frânghia de pornire **(f)** până când se simte o rezistență. Apoi, scoateți ușor frânghia și lăsați-o să se răcească. Repetați acest proces până când motorul pornește.
7. Deschideți maneta de șoc **(b2)**, în timp ce motorul se încălzește.
8. Deschideți clapeta de accelerație **(d2)**, pentru a acționa mașina. Reglați viteza de rotire a lamelor cu ajutorul manetei de accelerație.



### 11.3 OPRIREA MOTORULUI

1. Reduceți viteza motorului la relanti. Pentru a face acest lucru setați accelerația la relanti **(d1)**.
2. Eliberați maneta de siguranță **(e)**.
3. Rotiți comutatorul motorul în poziția OFF/ON **(c2)**.
4. Închideți robinetul de combustibil. Pentru aceasta, mișcați maneta în stânga **(a2)**.

### 11.4 POZIȚIA OPERATORULUI

Operatorul mașinii este responsabil pentru utilizarea în siguranță. Mașina poate fi controlată corect numai dacă operatorul este în întotdeauna în poziția corectă de lucru.

În timpul funcționării mașinii, operatorul trebuie:

- Să se deplaseze atent cu spatele în timpul șlefuirii privind înainte.
- Să țină mânerul cu ambele mâini.
- Să direcționeze mașina cu ajutorul mânerului.

### 11.5 FUNCȚIONAREA

#### **⚠ ATENȚIE**

**Verificați întotdeauna funcția pârgheii de siguranță, înainte de a utiliza mașina. Nu utilizați mașina dacă maneta de siguranță nu funcționează corect.**

1. Porniți motorul și antrenați paletetele finisoare prin creșterea treptată a turației motorului. Reglați viteza de rotire la condițiile de lucru folosind maneta de comandă a turației motorului de pe mânerul de ghidare.
2. Direcția de deplasare este controlată prin aplicarea unei presiuni ușoare asupra mânerului de ghidare.
  - a) Mișcarea spre stânga – prin ridicarea ușoară a mânerului de ghidare
  - b) Mișcarea spre dreapta – prin apăsarea ușoară a mânerului de ghidare
3. Curățați stropii de beton de pe mașină, după fiecare utilizare.

4. După finalizarea lucrărilor, lăsați motorul să se răcească pentru încă 1-2 minute.

#### NOTĂ

*Când lucrați pe beton moale, nu lăsați aparatul într-un singur loc prea mult timp. La sfârșitul funcționării, ridicați întotdeauna mașina de pe placa de beton.*

#### ⚠ ATENȚIE

**Pericol de rănire prin atingerea pieselor rotative!**

**După oprirea mașinii, lamele de netezire sau discul continuă să se rotească. Asigurați-vă întotdeauna că motorul și echipamentul sunt oprite.**

## 11.6 REGLAREA PALETELOR FINISOARE

La partea frontală a mânerului de ghidare este un buton de aluminiu mare, rotativ. Rotirea butonului modifică unghiul de înclinare al paletelor.

### Înclinarea lamelor de finisare

Rotiți butonul spre dreapta: crește înclinarea lamelor

Rotiți butonul spre stânga: înclinarea lamelor este redusă.

Această reglare a înclinării este utilizată atunci când betonul se întărește, în timpul prelucrării suprafeței de beton.

### Metodă de lucru recomandată

În timpul pre-netezirii, lamele sunt aproape în întregime în contact cu suprafața ce urmează a fi netezită.

Înclinarea ușoară împiedică blocarea și vibrarea pe suprafața încă umedă.

În funcție de timpul de întărire, procesul de finisare poate începe prin eliminarea pre-netezirii.

Pentru această operațiune aripile finisoare sunt înclinate.

La început, netezirea se realizează mai ușor cu o înclinație redusă. În trecerile ulterioare, înclinarea este mărită progresiv pentru a atinge gradul de netezire final al betonului.

## 12. ÎNTREȚINERE

### ⚠ PERICOL

Întreținerea necorespunzătoare sau ignorarea sau neremedierea unor probleme pot deveni o sursă de pericol în timpul funcționării. Folosiți numai mașinii reglate și întreținute corect. Întreținerea și lubrifierea corespunzătoare ajută să păstrați mașina în stare de funcționare perfectă.

Toate persoanele care efectuează întreținerea mașinii trebuie să fie calificate din punct de vedere tehnic și instruite în consecință. Trebuie să cunoașteți toate pericolele și riscurile asociate mașinii. Lucrările suplimentare care nu sunt descrise în acest manual de utilizare pot fi efectuate numai de către un atelier de specialitate calificat.



Lucrările de întreținere pot fi efectuate numai cu utilajul oprit. Doar acele lucrări care implică ca motorul să fie pornit sunt exceptate. Suplimentar utilajul trebuie asigurat să nu alunece.



Înainte de a lucra la piesele antrenate, motorul trebuie să fie asigurat contra pornirii accidentale. Scoateți fișa bujiei și deșurubați bujia cu cheia adecvată.



Nu lucrați lângă foc. Pericol de incendiu!



Lichidele golite trebuie colectate în recipiente și depozitate corespunzător. Acestea trebuie eliminate în conformitate cu reglementările aplicabile în materie de protecție a mediului.



După lucrările de întreținere, echipamentele de protecție trebuie instalate din nou, în mod corespunzător.

### Schimbări și modificări

Modificările neautorizate ale aparatului nu sunt permise din motive de siguranță. Pentru pagubele cauzate de înlocuiri de piese sau modificări neautorizate ale mașinii, garanția nu mai este valabilă. Pentru funcționarea sigură și fiabilă, trebuie utilizate numai piese de schimb originale LUMAG.

Lucrările de întreținere pentru motor sunt enumerate în instrucțiunile de utilizare incluse.

## 12.1 ÎNTREȚINERE

1. Opriți mașina și asigurați-vă că este oprită complet.
2. Îndepărtați murdăria.
  - Nu utilizați agenți de curățare agresivi.
  - Nu permiteți pătrunderea apei în motor. Pătrunderea apei poate duce la perturbări ale sistemului de aprindere/ carburator. Aveți grijă când utilizați aparatul de spălat de înaltă presiune!
  - Pentru a asigura o răcire optimă aripișoarelor cilindrului și deschiderilor grilajul trebuie să fie curățate de eventualele depuneri.
  - Verificați starea filtrului de aer. Dacă este necesar, scoateți carcasa filtrului și înlocuiți inserțiile de filtrare a aerului.
3. Verificați sistemul de alimentare cu combustibil și capacul de combustibil pentru a evita scurgerile.
4. Șuruburi și piulițe.
  - Mașina este supusă rotației în timpul lucrului. După câteva ore, verificați întotdeauna conexiunile cu șuruburi și strângeți șuruburile și piulițele, dacă este necesar.
  - Înlocuiți șuruburile și piulițele pierdute.
5. Utilizați uleiuri multifuncționale disponibile în comerț pentru a lubrifia toate piesele mobile.
6. Instrucțiuni de siguranță
  - Nu lucrați niciodată fără siguranță. După lucrările de întreținere, montați din nou dispozitivele de siguranță.
  - Utilizați numai piese de schimb originale LUMAG. Alte piese pot provoca daune și răni ireversibile.
  - Lucrările la echipamentul electric pot fi efectuate numai de către electricieni calificați.

### **Program de întreținere**

Următoarele descrieri de mentenanță necesare pentru o funcționare optimă și fără probleme. Intervalele de întreținere trebuie respectate.

Dacă se detectează o uzură sporită a componentelor individuale în timpul verificărilor periodice, utilizatorul trebuie să scurteze intervalele de întreținere necesare, pe baza semnelor de uzură.

Planificarea întreținerii o puteți vedea pe pagina următoare.

Activitate	Zilnic	După primele 20 de ore de funcționare	La fiecare 2 săptămâni sau după 50 de ore de funcționare	În fiecare lună sau după fiecare 100 de ore de funcționare	În fiecare an sau după fiecare 300 de ore de funcționare
Verificați nivelul combustibilului	X				
Verificați nivelul uleiului de motor	X				
Verificați dispozitivele de fixare exterioare	X				
Îndepărtați betonul de pe palete/lame, după fiecare utilizare	X				
Filtrul de aer	Verificați sau înlocuiți dacă este necesar	X			
	Curățați		X <sup>1</sup>		
	Schimbați				X
Schimbați uleiul de motor		X <sup>2</sup>		X	
Verificați cureaua de acționare			X		
Curățarea paharului decantor				X	
Bujii	Verificați și curățați			X	
	Schimbați				X

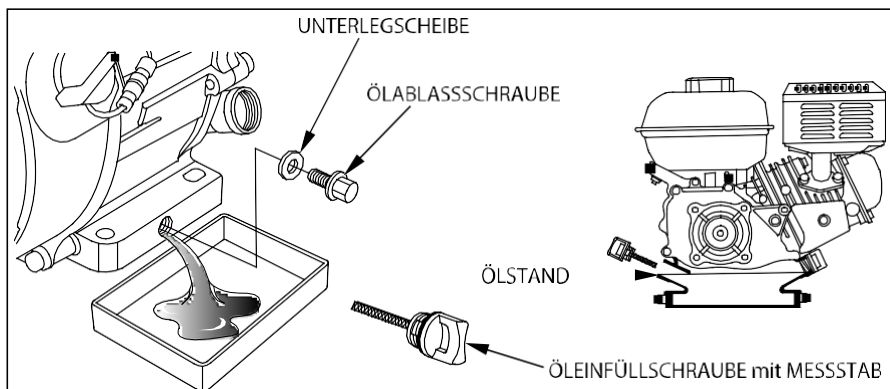
<sup>1</sup> Verificați mai frecvent atunci când utilizați mașina într-un mediu cu praf

<sup>2</sup> După pornirea inițială

## 12.2 SCHIMBAREA ULEIULUI DE MOTOR

Parcați mașina pe o suprafață plană și opriți motorul. Scurgeți uleiul în timp ce motorul este încă cald pentru a asigura o scurgere rapidă și completă.

1. Verificați capacul rezervorului să fie înșurubat.
2. Îndepărtați murdăria din jurul dopului de umplere a uleiului (13) și a dopului de scurgere a uleiului.
3. Așezați un recipient suficient de mare sub dopul de scurgere pentru a colecta uleiul uzat.
4. Scoateți dopul de umplere a uleiului și dopul de evacuare a uleiului.
5. Pentru a scurge uleiul, înclinați motorul în direcția conectorului de golire a uleiului.
6. Remontați dopul de golire a uleiului și strângeți-l.
7. Umpleți uleiul de motor recomandat cu motorul în poziție orizontală și verificați nivelul uleiului, vezi punctul 10.6 Rezervor. Cantitatea și tipul de ulei sunt menționate în DATE TEHNICE.
8. Montați fișa de umplere a uleiului și înșurubați-o bine.
9. Curățați uleiul vărsat.
10. Spălați-vă mâinile cu apă și săpu, după utilizarea uleiurilor.



Ölwechsel

### ATENȚIE!



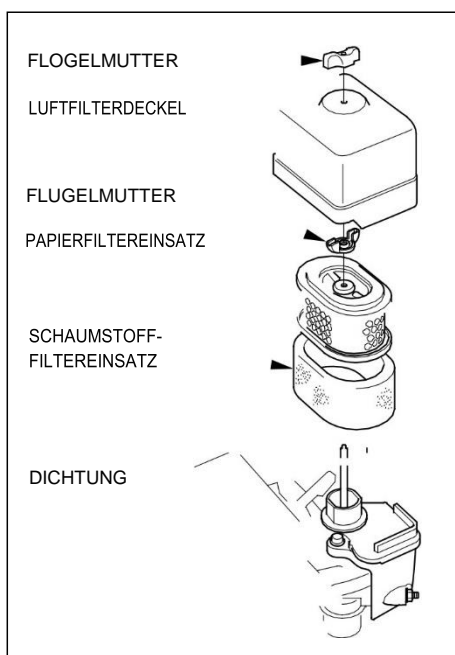
Uleiul de motor uzat trebuie aruncat într-o manieră ecologică. Vă recomandăm să predați uleiul uzat într-un recipient etanș la un centru de reciclare sau un punct de colectare a uleiului uzat. Nu vărsați uleiul uzat în coșul de gunoi, în canale de scurgere sau direct pe pământ.

## 12.3 FILTRU DE AER

Filtru de aer este echipat cu două tipuri de material filtrant. Curățarea frecventă a filtrului de aer împiedică funcționarea defectuasă a carburatorului.

### Curățarea filtru de aer și înlocuirea elementele filtrante

1. Deșurubați piulița fluture, scoateți capacul filtrului de aer și verificați dacă are găuri sau crăpături. Înlocuiți-l dacă este deteriorat.
2. Ștergeți murdăria din interiorul carcasei filtrului cu o cârpă curată și umedă.
3. Deșurubați piulița future interioară și scoateți filtrul de aer.
4. Filtrul de burete se scoate cu atenție, de pe cartușul filtrant din hârtie. Verificați ambele părți dacă sunt deteriorate. Înlocuiți elementele deteriorate.
5. Curățați filtrul de burete în apă caldă și cu puțin săpun. Clătiți-l bine cu apă curată și lăsați-l să se usuce bine.
6. Loviți cartușul din hârtie de o suprafață tare pentru a elimina murdăria. Nu periați niciodată murdăria deoarece intră în fibre.
7. Repuneți filtrul din burete pe elementul filtrant din hârtie și remontați filtru de aer împreună cu garnitura.



Filtru de aer

**! ATENȚIE**

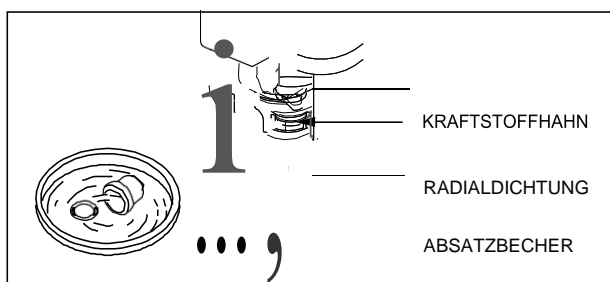
Niciodată nu utilizați soluții de curățare inflamabile pentru cartușul filtrului de aer. Risc de incendiu sau explozie.

**NOTĂ**

**NU FOLOSIȚI** niciodată mașina cu elementele filtrului de aer deteriorate. În motor intră murdăria care poate provoca daune grave. În acest caz, garanția este nulă.

## 12.4 CURĂȚAREA DECANTORULUI

1. Opriți robinetul de combustibil.
2. Deșurubați paharul decantor și garniture radială și curățați bine cu solvent neinflamabil, apoi lăsați să se usuce.
3. Înșurubați ambele părți.
4. Porniți robinetul de combustibil și verificați să nu existe scurgeri.



Pahar decantor



## 12.5 BUJIA

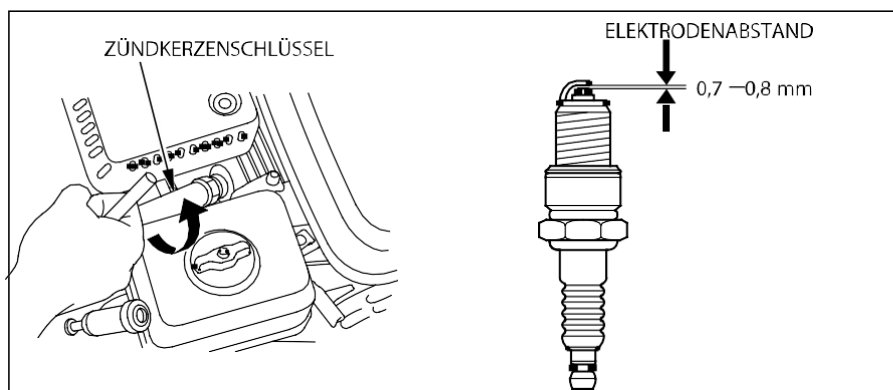
### **⚠ ATENȚIE**

**Eșapamentul devine foarte cald în timpul funcționării și rămâne fierbinte o perioadă de timp, după oprirea motorului. Nu atingeți niciodată motorul fierbinte.**

Curățați sau înlocuiți bujia dacă este necesar. Utilizați manualul motorului.

### **Verificați bujia, curățați-o sau înlocuiți-o**

1. Deconectați fișa bujiei și îndepărtați murdăria din zona bujiei.
2. Scoateți bujia cu cheia specială și verificați-o.
3. Verificați izolatorul. Înlocuiți bujia dacă prezintă spărturi sau fisuri.
4. Curățați electrozi bujiei cu o perie de sârmă.
5. Verificați și reglați distanța dintre ei.
6. Înșurubați bujia și strângeți cu cheia de bujie.
7. Așezați fișa pe bujie.



Bujii

### **NOTĂ**

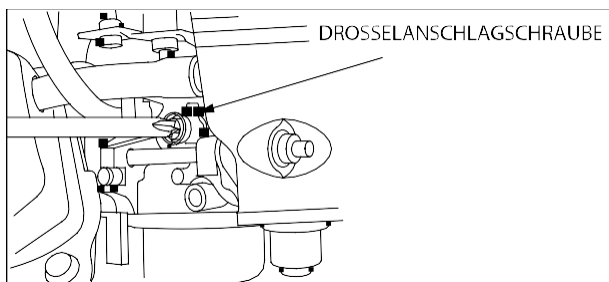
*O bujie slabă se poate supraîncălzi și poate deteriora motorul. Și strângerea excesivă a bujiei poate deteriora filetul din chiuloasa motorului.*

## 12.6 REGLAREA VITEZELOR (viteza de relanti)

### **⚠ ATENȚIE**

**Scoateți întotdeauna cureaua de transmisie înainte de a regla carburatorul. După ce cureaua a fost reinstalată, pot fi montate paletetele.**

1. Porniți motorul și lăsați-l să se încălzească la temperatură normală de funcționare.
2. Deplasați accelerația în poziția inactivă SLOW.
3. Înșurubați șurubul de oprire a accelerației pentru a mări viteza. Deșurubați șurubul de oprire a clapetei pentru a reduce viteza.



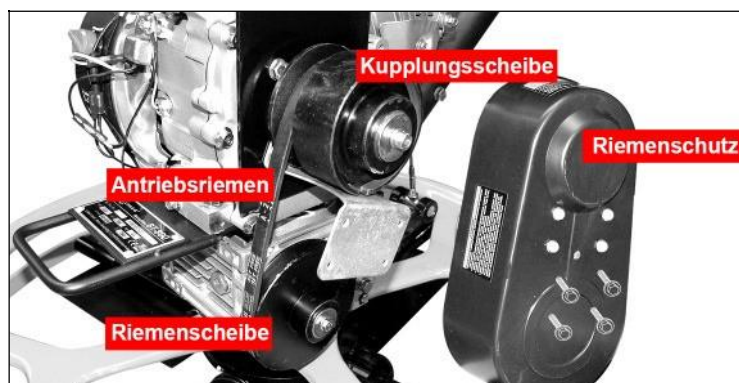
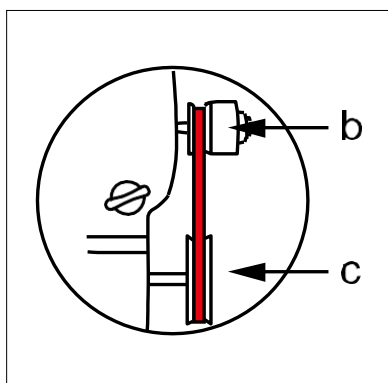
Șurub de oprire al clapetei de accelerație

## 12.7 CUREAUA DE TRANSMISIE

Curelele de transmisie devin fragile în timp și își pierd elasticitatea. De aceea, cureaua de transmisie trebuie verificată și schimbată la intervale regulate – după aproximativ 50 de ore de funcționare – sau mai devreme dacă este necesar.

### Schimbarea curelei de transmisie

1. Slăbiți cele patru șuruburi și scoateți protecția curelei.
2. Rotiți încet rola (c) și scoateți cureaua (a).  
**ATENȚIE!** Roata de cureaua (c) și discul de ambreiaj (b) sunt reglate din fabrică, nu scoateți nicio parte în timpul înlocuirii curelei.
3. Instalați o nouă curea.
4. Reinstalați protecția curelei cu șuruburile. Strângeți-le bine.

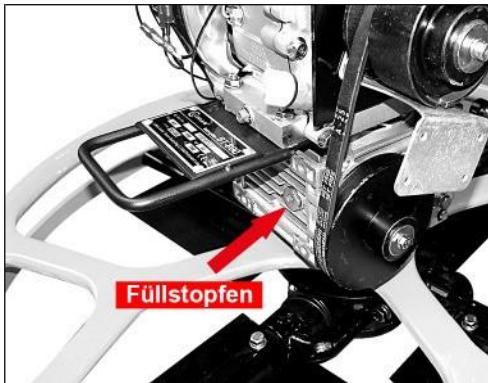


Discurile curelei și al ambreiajului trebuie să fie aliniate.

## 12.8 LUBRIFIEREA FINISORULUI

Lubrificați brațele paletelor de nivelare cu uleiuri speciale disponibile în comerț.

Uleiul din reductorul transmisie nu trebuie schimbat decât dacă a fost golit pentru reparatie. Verificați cantitatea prin dopul de umplere (BT800) sau prin vizorul (BT900) din partea laterală a carcasei. Nivelul uleiului trebuie să ajungă la capătul inferior al filetului sau la marcajul de pe geamul de vizitare. Cantitatea și tipul de ulei sunt specificate în secțiunea DATE TEHNICE.



BT800



BT900

## 12.9 ÎNLOCUIREA/ CURĂȚAREA PALEȚILOR

### Înlocuirea paletei finisoare

1. Așezați utilajul vertical.
2. Asigurați-vă că paleta se sprijină pe suprafața de beton.
3. Folosiți o cheie inelară sau tubulară potrivită pentru a scoate cele două șuruburi hexagonale cu șaibă plată și elastică – cele care fixează paleta de braț. Demontați toate aripile finisoare.
4. Atașați noile palete de netezire cu ajutorul celor două șuruburi hexagonale, șaibă și inel de fixare. Înainte de a monta, ungeți șuruburile. Acest lucru facilitează ulterior demontarea.

### Curățarea lamelor sau plăcilor

Curățați lamele de netezire, discul și inelul de protecție după fiecare utilizare. În niciun caz nu trebuie să utilizați jet de abur sau de apă pentru a elimina murdăria grosieră. Pentru a facilita curățarea paletelor sau a discului, se poate utiliza ulei pentru decofrare, de exemplu TECTYL.

## 13. DEPOZITARE

### ATENȚIE

**Nu depozitați mașina cu combustibil într-o zonă neventilată, unde vapori de combustibil pot intra în contact cu flăcări, scântei sau alte surse de aprindere.**

Dacă mașina nu este folosită mai mult de 30 de zile, trebuie luate următoarele măsuri de depozitare.

1. Goliți complet rezervorul de combustibil. Combustibilul care conține etanol sau MTBE poate să învechi dacă stă 30 de zile sau mai mult. Combustibilul vechi are un conținut ridicat de cauciuc și poate bloca carburatorul împiedicând astfel circulația combustibilului.
2. Porniți motorul și lăsați-l să funcționeze până când acesta se oprește. Astfel vă asigurați că nu rămâne carburant în rezervor. În caz contrar, depunerile pot provoca blocarea carburatorului și astfel pot apărea deteriorări ale motorului.
3. Când motorul este cald scurgeți uleiul de motor. Alimentați cu ulei proaspăt, așa cum este descris în **manualul motorului**.
4. Curățați exteriorul aparatului și fantele de ventilație cu o cârpă curată. **ATENȚIE!** Evitați pulverizarea unui jet puternic de apă (aparat de spălat cu presiune), deoarece apa ar putea ajunge la motor, la sistemul de aprindere și ar putea cauza defecțiuni serioase.
5. Lubrifiați toate piesele în mișcare cu un ulei adecvat pentru mediul înconjurător (**nu utilizați unsoare**), după care porniți mașina pentru o scurtă perioadă (1-2 minute).
6. Curățați filtrul de aer sau înlocuiți-l dacă este deteriorat.
7. Verificați mașina să nu existe părți deteriorate sau lipsă. Reparați sau înlocuiți toate piesele necorespunzătoare și strângeți foarte bine piulițele și șuruburile de blocare.
8. Deconectați conectorul bujiei.
9. Acoperiți mașina și motorul și depozitați-o într-un loc curat și uscat. Nu o lăsați la îndemâna copiilor sau a altor persoane neautorizate.

### NOTĂ

*Nu utilizați agenți de curățare agresivi sau pe bază de petrol pentru curățarea componentelor din plastic. Aceștia pot deteriora componentele.*

**14. ACCESORII**

Model	Denumire	Număr de comandă	Număr EAN
BT800	Palete finisoare 260 x 150 mm	5BT800F	40 47424 00533 0
	Disc Ø 790 mm	5BT800D	40 47424 00532 3
BT900	Palete finisoare 350 x 150 mm	5BT900F	40 47424 00530 9
	Disc Ø 965 mm	5BT900D	40 47424 00531 6

## 15. DEFECTE



Înainte de orice reparație:

- **Opriți aparatul.**
- **Așteptați până la oprirea plăcuțelor de netezire.**
- **Scoateți fișa bujiei.**

Defecțiune	Cauză	Remedii
Motorul nu pornește	Lipsă combustibil.	Alimentați cu combustibil.
	Demarorul este defect.	Reparați/înlocuiți demarorul.
	Lipsă ulei de motor.	Alimentați cu ulei de motor.
	Bujia nu face scântee.	Curățați sau înlocuiți bujia.
	Șocul este oprit când motorul este rece.	Setați șocul în poziția ON.
Motorul pornește greu sau funcționează necorespunzător	Amestecul de combustibil este prea bogat.	Setați șocul în poziția OFF.
	Carburatorul este reglat incorect.	Reglarea se va face într-un service autorizat.
	Bujia este defectă, murdară sau incorect montată.	Curățați bujia, reglați-o sau înlocuiți-o.
Motorul se încinge prea tare	Prea puțin ulei de motor.	Alimentați cu ulei de motor.
	Sistemul de răcire al aerului este restricționat.	Curățați grila de aer și aripioarele de răcire din interior
	Filtru de aer este murdar.	Curățați filtrul de aer.
	Carburatorul nu este reglat corect.	Reglarea se va face într-un service autorizat.
Motor nu are suficientă putere	Filtru de aer este murdar.	Curățați filtrul de aer.
	Garnitura chiulasei este slăbită sau deteriorată.	Strângeți chiulasa, înlocuiți garnitura.
	Comprimare slabă.	Motorul trebuie verificat de către un service autorizat.
Motorul funcționează, dar paleta nu funcționează corect	Cureaua de transmisie poate să fie uzată, deteriorate sau nealinată.	Verificați cureaua de transmisie și înlocuiți-o dacă este necesar.
	Lama de netezire sau placa este foarte murdară.	Îndepărtați murdăria de pe brațele paletelor de finisare.

Dacă aceste măsuri nu elimină eroarea sau erorile ce apar, trebuie să mergeți cu echipamentul la un centru service autorizat.

## 16. ACORDAREA GARANȚIEI / GARANȚIE / SERVICIU CLIENȚI

### ACORDAREA GARANȚIEI

Echipamentului i se acordă perioada de garanție legală. Orice defecte ce se dovedesc a fi o urmare a erorilor materiale sau de asamblare trebuie raportate imediat vânzătorului. Dovada achiziționării dispozitivului trebuie furnizată la solicitarea garanției prin depunerea facturii sau chitanței. Garanția nu se va aplica în ceea ce privește piesele, defecțiunile cauzate de uzura naturală, a condițiilor meteorologice, amestecului incorect de carburant, instalării, funcționării, întreținerii sau lubrifierii incorecte.

Mai mult, pentru daunele cauzate de utilizarea necorespunzătoare a mașinii, precum modificări, schimbări sau reparații neautorizate, dar și în cazul supraîncărcării mașinii în mod deliberat, garanția va fi considerate nulă.

Piese cu durată de viață limitată (curea trapezoidală, ambreiajul, cablul de accelerație, bujia, filtrul de aer, bateria, lamele, furtunurile, roțile, etc) sunt excluse din garanție.

### GARANȚIE

LUMAG GmbH garantează o calitate impecabilă și, fără a aduce atingerea garanției legale, își asumă răspunderea în caz de defect material sau de fabricație. Garanția pentru produsele LUMAG este destinată uzului persoanelor fizice doar 24 de luni, iar pentru persoane juridice 12 luni de la data livrării. Cererile de garanție trebuie întotdeauna să fie dovedite de către cumpărător prin documentul original de cumpărare. Aceasta trebuie atașată la cererea de garanție. Adresa cumpărătorului și tipul mașinii trebuie să fie specificate clar. Fără dovada originală de cumpărare, reparația se va efectua doar contra cost. Nu trimiteți niciodată mașina către noi fără număr de service. Numărul de service îl primiți de la departamentul nostru. Dacă mașina ajunge la noi, fără acest număr, nu o putem accepta. Pentru a solicita un număr de service, vă rugăm să contactați echipa noastră, la adresa [info@lumag-maschinen.de](mailto:info@lumag-maschinen.de)

Vă rugăm să etichetați clar NUMĂRUL DE SERIE pe colet pentru a vă putea asigura o alocare rapidă. Lucrările de garanție sunt efectuate exclusive de către atelierul nostru LUMAG. Orice defecțiune din timpul perioadei de garanție, datorată fie defectelor materiale sau a celor de fabricație, cu condiția să se fi produs în ciuda unei îngrijiri și funcționării corespunzătoare, trebuie remediată prin reparație. Prin urmare, ne rezervăm dreptul să reparăm de două ori aceeași eroare. Dacă reparația nu se poate face, mașina poate fi schimbată cu un echipament echivalent. Dacă schimbul nu se poate realiza, atunci există posibilitatea de a vă returna banii.

Uzura normală, îmbătrânirea naturală, întreținerea, curățarea și reglarea, utilizarea necorespunzătoare nu sunt acoperite de garanție. Din motive de exploatare, unele componente sunt supuse unei uzuri normale, atunci când sunt utilizate conform destinației și este posibil să fie necesară înlocuirea acestora la un interval de timp (de exemplu: paletă, disc de finisare, filtre, conducte de carburant, bujie, curea de antrenare, demaror cu sfoara, ambreiaj).

### SERVICIU CLIENȚI

Pentru întrebări tehnice, informații despre produsele LUMAG și comandarea pieselor de schimb, echipa noastră vă stă la dispoziție, după cum urmează:

Orar: Luni - Joi de la 7.30am la 12pm și de la 1am la 5pm  
Vineri de la 7.30am la 12.30pm

Telefon: +49 / (0)8571 / 92 556-0

Fax: +49 / (0)8571 / 92 556-19

E-Mail: [info@lumag-maschinen.de](mailto:info@lumag-maschinen.de)



## 17. DECLARAȚIA DE CONFORMITATE

În conformitate cu prevederile directivelor CE:

Compatibilitate electromagnetă 2014/30/EU  
Direcția privind mașiniile 2006/42/EG

Compania explică:

LUMAG GmbH  
Robert-Bosch-Ring 3  
D-84375 Kirchdorf/Inn  
Telefon: +49 / (0)8571 / 92 556-0  
Fax: +49 / (0)8571 / 92 556-19

Că produsul

Denumire: Mașină de șlefuit beton  
Model: BT800, BT900

Respect cerințele esențiale de protecție a directivelor CE menționate mai sus.

Reprezentant autorizat pentru compilarea documentelor tehnice: Christopher Weißenhorner

Declarația de conformitate se aplică doar mașinilor în starea în care au fost introduse pe piață; părțile instalate ulterior sau intervențiile efectuate de utilizator nu sunt luate în considerație.

Kirchdorf, 25.05.2016      Manfred Weißenhorner, Geschäftsführer

Ort/Datum

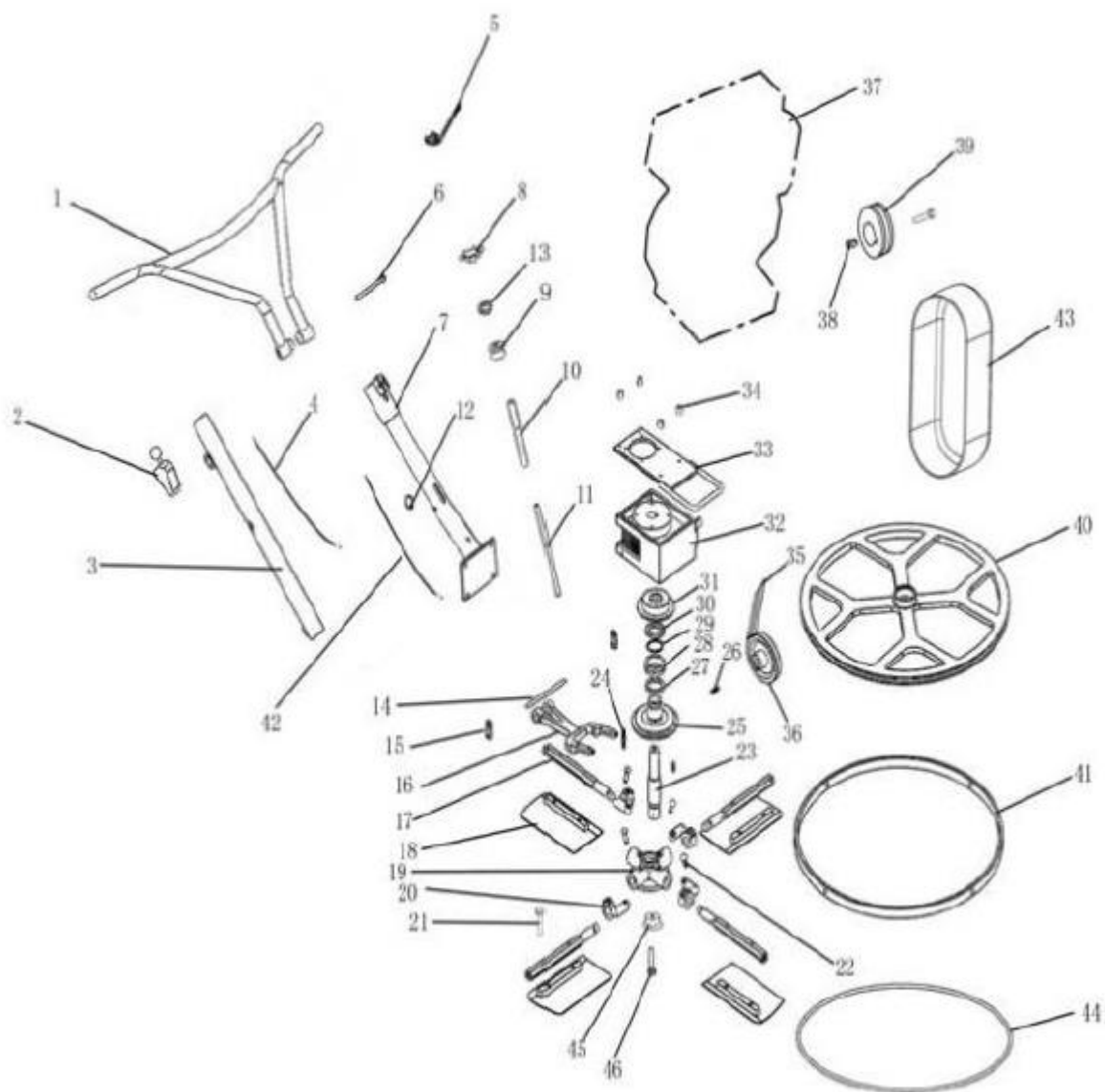
Inverkehrbringer, Bevollmächtigter



Unterschrift

**18. SCHEMA EXPLODATĂ**

Model BT800





## **LUMAG GmbH**

Robert-Bosch-Ring 3

D-84375 Kirchdorf am Inn

Telefon: +49 (0)85 71 / 92 556 - 0

Fax: +49 (0)85 71 / 92 556 - 19

[www.lumag-maschinen.de](http://www.lumag-maschinen.de)

Stand: 05/2016 – BT800/BT900-v1