



Manualul original-tradus

RIGLA VIBRANTĂ RB-A



Art. Nr.: RBA

www.lumag-maschinen.de



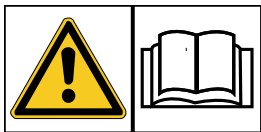
Model: RB-A

Serie / Nr.: _____

Atât modelul, cât și numărul de serie pot fi găsite pe plăcuța de identificare a riglei vibrante. Ar trebui sa păstrați în siguranța ambele numere. Acest ghid explică funcțiile și aplicațiile mașinii.

07/2016

1. GENERAL



ATENȚIE!

Citiți toate instrucțiunile de siguranță.

Utilizați acest manual pentru a vă adapta cu mașina, cu instrucțiunile de utilizare și de siguranță ale acesteia BPastrati-le într-un loc sigur, astfel încât informațiile să fie întotdeauna la dispoziția dvs.

În cazul în care imprumutați rigla vibranta altor persoane, vă rugăm să predați și manualul utilajului.

Răspundere

Am depus toate eforturile pentru a furniza cât mai multe informații despre prevenirea accidentelor în timpul funcționării riglei, dar nu este considerat responsabil pentru lipsa de completare a punctelor de pericol enumerate și a surselor posibile.

Producătorul nu își asuma nicio răspundere pentru daunele cauzate de:

- Nerespectarea instrucțiunilor de funcționare.
- Utilizarea necorespunzătoare a mașinii.
- Instalare, punere în funcțiune sau funcționare incorectă a mașinii.
- Utilizarea mașinii în cazul dispozitivelor de siguranță defecte sau instalate necorespunzător, dispozitive de siguranță și protecție nefuncționale.
- Nerespectarea instrucțiunilor de utilizare privind transportul, depozitarea, funcționarea, întreținerea și îngrijirea mașinii.
- Modificări structurale neautorizate ale utilajului
- Modificarea neautorizată a mașinii.
- Monitorizarea insuficientă a componentelor utilajului supuse uzurii.
- Reparații efectuate în mod necorespunzător
- Dezastre cauzate de corpuri străine și forța majoră.

Denumire

Termenul mașină înlocuiește denumirea comercială a elementului la care se referă aceste instrucțiuni de utilizare, a se observa pagina de copertă.

Drepturi de autor

Toate documentele sunt protejate în ceea ce privește drepturile de autor. Transferul documentelor, duplicarea, extrasele din acestea sau comunicarea conținutului nu sunt permise, cu excepția cazului în care este convenit în mod expres.

Rezervări

Informații despre datele tehnice, dimensiunile și ilustrațiile mașinii, precum și despre schimbări ale standardelor de siguranță sunt supuse dezvoltării ulterioare și, prin urmare, nu au întotdeauna un caracter obligatoriu.

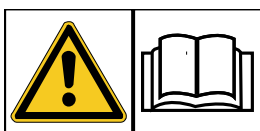


ATENȚIE ! Mașina este livrată fără ulei de motor.

ULEIUL DE MOTOR trebuie completat înainte de prima utilizare!

2. INFORMAȚII PRIVIND MANUALUL DE INSTRUCȚIUNI

Acest manual descrie funcțiile, operarea, întreținerea și îngrijirea noii mașini. Citiți-l și acordați o atenție deosebită, urmați instrucțiunile cu atenție pentru a oferi mașinii dvs. o viață lungă și pentru a asigura o funcționare sigură. Respectați instrucțiunile și instrucțiunile de siguranță specificate, precum și indicațiile de siguranță, reglementările locale de prevenire a accidentelor și reglementările generale de siguranță



Înainte de a începe orice lucrare cu utilajul, citiți instrucțiunile de utilizare, în special capitolul siguranța și instrucțiunile de siguranță respective. Trebuie să înțelegeți pe deplin și să acordați atenție cititului. Conțin instrucțiuni de bază și sugestii pentru prevenirea accidentelor. Erori în funcționare, inspecție și întreținere, pot provoca răni sau chiar decesul.

3. MOD DE UTILIZARE

Rigla vibranta este o masă vibrantă rezistentă pentru nivelarea și compactarea diferitelor tipuri de beton în consistență diferită într-o singură operație.

Mașina este livrată în 2 componente, un profil simplu din aluminiu (profil de tragere / scânduri) și unitate de operare. Unitatea de comandă are două mânere de ghidare între care este amplasat motorul de acționare. Motorul care acționează asupra dezechilibrului prin intermediul unui arbore.

Profilul de aluminiu asigură un suport stabil în timpul strângerii, este complet etanșat și previne scufundarea în beton. Lungimile standard sunt de la 2,5 la 4,5 metri.

- Masina nu trebuie folosita in ploaie.
- Masina nu trebuie utilizata in functionare permanenta.
- Dispozitivele de siguranta nu trebuie demontate sau legate.

Orice utilizare ulterioară nu este considerată ca fiind intenționată. Producătorul nu este răspunzător pentru daunele rezultate din acest lucru. Riscul este suportat numai de către utilizator.

Respectarea instrucțiunilor de exploatare, de întreținere și de executarea a lucrărilor de întreținere, precum și conformitatea intervalelor de întreținere aparțin utilizatorului.

ATENȚIE!

Persoanele care nu cunosc instructiunie de utilizare, copii și persoanele aflate sub influența alcoolului sau a drogurilor nu trebuie sa utilizeze mașina.

4. FUNCTIONAREA

Rigla vibrantă se pornește prin tragerea starterului de acționare înapoi, poziționat pe motor. Profilul de aluminiu va vibra prin intermediul arborelui motorului. Vibrațiile din profil asigură că betonul este compactat și netezit dintr-o singură trecere.

5. MEDIU



Aruncați gunoaietele selectiv. Toate uneltele, tuburile și ambalajele trebuie sortate și aduse la centru de reciclare unde sunt depozitate în mod ecologic.

Locul de utilizare trebuie să fie protejat împotriva contaminării cu lichide reziduale. Consumabilele uzate și deșeurile reziduale sunt supuse reciclării în conformitate cu reglementările locale de mediu.

Consultați autoritatea locală de eliminare a deșeurilor pentru posibilitățile de protecție a mediului și eliminarea corespunzătoare ale acestora.

6. SPECIFICATII

Model	RB-A (Antrieb für Rüttelbohle)
Motor	4-Timpi OHV-Benzină 139FA
Capacitate	31 cm ³
Putere nominală	0,9 kW (P1)* / 0,7 kW (P2) bei 6500 U/
Tip combustibil	Benzină fără plumb 95
Rezervor combustibil	0,9 L
Ulei de motor	SAE 10W-30 sau 10W-40
Capacitate ulei motor	~ 0,1 Liter
Greutate	20 kg
Nivel de zgomot	103 dB(A)
Vibrația la nivelul mâinii	nu mai mult de 2,5 m/s ²
Vibrația transmisă corpului	nu mai mult de 0,8 m/s ²
Accesorii(optional):	
Lungimi de profil din Aluminiu	2,5 M, 3,5 M sau 4,5 M

* Performanța reală în funcționare continuă este probabil să fie mai mică datorită limitărilor de funcționare și impactului asupra mediului

Specificațiile sunt date în momentul tipării și pot fi modificate fără notificare.

ATENȚIE

Citiți aceste instrucțiuni și manualul motorului înainte de punerea în funcțiune.

Pericolele, avertismentele și măsurile de precauție trebuie respectate pentru a reduce riscul de vătămare corporală pentru a minimiza daunele aduse bunurilor, precum și lucrările de service incorecte.

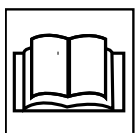
7. SIMBOLURI

Aceste pictograme reprezintă informații importante despre mașină sau despre instrucțiunile de utilizare.

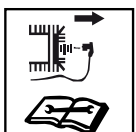


ATENȚIE!

E vorba de siguranța ta. Simbolul indică o indicație de pericol, de avertizare sau de precauție..



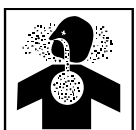
Citiți instrucțiunile de utilizare înainte de punerea în funcțiune. În caz contrar, crește riscul de rănire a utilizatorului și a persoanelor din jur.



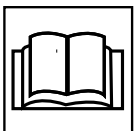
Opriți motorul și scoateți fisa bujiei înainte de curățare, intretinere și reparații.

▲ PERICOL

Pericol de expunere al sănătății prin explozie datorat motorului cu ardere internă.



Eșapamentul motorului conține monoxid de carbon toxic. Respirarea într-un mediu cu monoxid de carbon poate duce la inconștiență și la moarte. Nu porniți motorul într-o încăpere închisă.



Citiți cu atenție instrucțiunile de utilizare și instrucțiunile de siguranță înainte de punerea în funcțiune.



Den Motor vor Hitze, Funken sowie Flammen fernhalten. Nicht in der Nähe der Maschine rauchen!



Nu lăsați motorul în apropiere de surse de căldură, scânteii sau flacăra. Nu fumați în apropierea utilajului.



Benzina este extrem de inflamabilă. **Înainte de realimentare, opriți motorul și lăsați-l să se răcească!** Utilizați combustibil fără plumb.



AVERTISMENT în fața suprafețelor fierbinți; risc de arsuri. Nu atingeți nici un element fierbinte al motorului. Acestea rămân fierbinți pentru o perioadă scurtă de timp chiar și după ce utilajul a fost oprit. Executați lucrări de întreținere, service și curățare numai atunci când motorul sa răcit.



Purtați întotdeauna protecție la urechi și ochi atunci când lucrați cu rigla vibrantă.

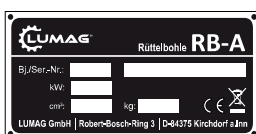
Purtați o cască de protecție în funcție de mediul de lucru.



Purtați mănuși de protecție.



Purtați incaltaminte de protecție.



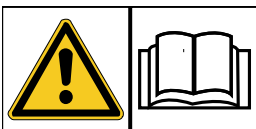
Plăcută de identificare

Echilat cu numele modelului, anul de fabricație și numărul de serie.

8. . MĂSURI DE SIGURANȚA

ATENȚIE!

Trebuie respectate instrucțiunile de avertizare și de precauție pentru a minimiza riscul de vătămare corporală, daune materiale și servicii de intretinere incorecte.



Citiți cu atenție instrucțiunile de utilizare și familiarizați-vă cu conținutul înainte de a utiliza mașina.

Familiarizați-vă cu controalele și utilizarea corectă a acestora. Aflați cum să opriți mașina și să dezactivați rapid comenzile.

Utilizatorul / operatorul este responsabil pentru accidente sau situații periculoase cu alte persoane și cu proprietatea acestora.

Copiilor și adolescenților cu vârsta sub 18 ani li se interzice folosirea mașinii, precum și persoanele necalificate.

8.1. REGULI GENERALE DE SIGURANȚA

Acestea sunt reglementările relevante de prevenire a accidentelor și celelalte sunt în general recunoscute. Siguranța, sănătatea la locul de muncă și reglementările privind circulația rutieră.

Înainte de fiecare pornire, mașina trebuie verificată pentru siguranța operațională.

Aveți grijă cu uneltele rotative. Păstrați distanța față de ele!

Aveți grijă cu instrumentele în vibrație. Profilul de aluminiu vibrează, din cauza dezechilibrului. Nu vă apropiați prea mult de utilaj în acest timp, ci doar atunci când profilul de aluminiu este complet staționar, motorul este oprit (maneta de accelerație este în poziția inactivă) și conectorul bujei a fost scos pot fi executate lucrări la utilaj.

Pe timpul transportului, opriți motorul riglei vibrante și îndepărtați profilul de aluminiu.

Utilizarea mașinii la o viteză mai mare decât cea recomandată în secțiunea "Specificații" poate cauza distrugerea motorului!

8.2. ZONA DE LUCRU

Utilizatorul este obligat să-și asigure zona de lucru.

Este interzis utilizarea riglei vibrante de persoane străine, numai cele instruite. Verificați întotdeauna perimetrul înainte și după pornire

Înainte de a începe lucrul, zona de lucru trebuie să fie atent verificată. Verificați starea betonului înainte de a începe lucrul.

Aveți grijă când lucrați în apropierea pereților caselor, a gardurilor și a altor construcții. Evitați mișcările care ar putea strica rigla. Ghidați rigla pentru a evita îndoirea profilului între utilaj și beton.

Nu utilizați niciodată rigla în condiții de iluminare slabă sau insuficiente.

Evitați utilizarea mașinii în condiții meteorologice nefavorabile. De exemplu, în ceață, ploaie, vânt sau frig, etc.

Verificați perimetrul pentru posibile surse de interferențe care v-ar putea distra atenția.

Fiiți deosebit de atenți atunci când vă plimbați în jurul colțurilor sau obiectelor care vă pot afecta vizibilitatea.

Nu porniți niciodată motorul într-o zonă închisă sau slab ventilată. Gazele de evacuare ale motorului conțin monoxid de carbon. Utilizarea într-un mediu cu monoxid de carbon poate duce la inconștiență sau la moarte. Lucrați doar în aer liber cu acest utilaj.

8.3. NORME DE SIGURATA

Nu utilizați aparatul când sunteți obosit sau când sunteți sub influența drogurilor, alcoolului sau medicamente care ar putea interfera cu capacitatea dumneavoastră de a utiliza corect aparatul.

TPurtati echipament de protectie (PSA).

- Purtați întotdeauna **încălțăminte de protecție și îmbrăcăminte de protecție când lucrați**. Nu lucrați desculți sau cu sandale deschise. Nu purtați haine libere, pantaloni scurți sau bijuterii de orice fel, astfel încât acesta să rămână deasupra nivelului umărului.
- Purtați întotdeauna atunci cand lucrați **ochelari de protecție și casti** pentru protectia auzului.
- Purtați **mănuși de lucru** în timp ce lucrați.
Mănușile din piele oferă o bună aderență și protecție de ex. în timpul montării, întreținerii sau curățarea profilului de aluminiu.
- Purtați o **casă de protecție** în funcție de mediul de lucru.
- **Protecția respiratorie** pentru a reduce riscul de inhalare a prafului periculos



ATENȚIE!

Zgomotul poate fi dăunător. Când nivelul de zgomot admisibil de 80 dB este depășită, trebuie o protecție a auzului

Verificați mașina înainte de pornire. Verificați glisierile și capacele de protecție precum și profilul de aluminiu la instalarea perfectă și dacă funcționează corect. Asigurați-vă că toate piulițele, șuruburile etc. sunt bine strânse, în special piulițele profilului.

Mașina este proiectată numai pentru poziționare și compactare. Toate celelalte misiuni sunt inadmisibile

Înainte de utilizare, verificați dacă tamponul de cauciuc și profilul de aluminiu sunt uzate sau deteriorate. Înlocuiți întotdeauna barele de protecție din cauciuc uzate ca set complet. Nu porniți niciodată mașina fără a monta profilul

Trebuie evitat ca profilul de aluminiu să lovească obiectele, acest lucru se poate întâmpla când profilul este deformat sau deteriorat

Opriiți întotdeauna mașina după o utilizare pe o suprafață uscată și dreaptă. Asigurați-vă că profilul nu are contact cu alte obiecte

Nu utilizați rigla dacă se află într-o stare mecanică precară și aceasta necesită o reparație. Înlocuiți părțile deteriorate, lipsă sau defecte înainte de pornire. Verificați utilajul pentru orice scurgeri de combustibil și profile uzate. Păstrați mașina în stare perfectă de funcționare.

Când lucrați întotdeauna **apasati ferm și păstrați un echilibru sigur al riglei**. În mod neașteptat situațiile vă permit să controlați mai bine utilajul

Luati pauze regulat în timp ce lucrați. Vibrațiile sau operațiile repetate pot provoca daune mâinilor și brațelor

Întotdeauna stați în spatele mașinii pentru a opera mașina. Când lucrați, asigurați-vă că țineți întotdeauna mânerul cu ambele mâini. Țineți mâinile și picioarele departe de părțile rotative ale motorului sau ale mașinii.

Nu înclinați mașina când motorul funcționează. O atenție specială trebuie acordată atunci când deplasați utilajul înapoi.

Nu lăsați niciodată mașina nesupravegheată cu motorul în funcțiune. Opriti motorul..

Nu utilizați rigla care are comutatorul motorului (comutatorul de aprindere) defect. Întrerupătoarele defecte trebuie înlocuite la un atelier service autorizat.

Evitați pornirea accidentală. Asigurați-vă că întrerupătorul motorului este "OFF" înainte de a transporta sau de a repara mașina. Dacă transportul se face cu comutatorul motorului pornit acesta poate reprezenta un pericol. Transportati utilajul la un service autorizat pentru schimbarea comutatorului

8.4. SIGURANȚA LA UTILIZAREA MOTORULUI CU COMBUSTIE INTERNĂ

PERICOL

Motoarele cu combustie internă prezintă un pericol deosebit în timpul funcționării și la realimentarea cu combustibil urmați mereu avertismentele din manualul motorului și în paralel, instrucțiunile de siguranță suplimentare din acest manual. Nerespectarea acestui lucru poate duce la vătămări grave sau chiar fatale.

Depozitați combustibilul numai în recipiente sau cutii speciale aprobate în acest scop.

Combustibilul este foarte inflamabil! Alimentați numai în aer liber și nu fumați niciodată în vecinătate. Scântelele și flăcările deschise sau alte surse de aprindere nu sunt permise în vecinătate și în timpul alimentării cu combustibil. Umplerea rezervorului de combustibil într-un spațiu închis nu este permisă.

Alimentați cu carburant înainte de a porni motorul. Nu scoateți niciodată capacul rezervorului și umpleți cu combustibil atunci când motorul funcționează sau când este încă fierbinte. În cazul scurgerilor de combustibil, mașina nu trebuie pusă în funcțiune

Desfaceți cu grijă capacul rezervorului pentru a permite disiparea lentă a presiunii existente în rezervor.



Nu vărsați combustibil! Dacă vărsați combustibilul, nu porniți motorul. Scoateți mașina din punctul în care s-a varsat combustibilul. Așteptați până când vaporii de benzină au fost volatilizați, astfel încât să nu se aprindă.

Nu umpleți rezervorul până combustibilul ajunge deasupra marcajului de limita superioara

Înșurubați capacul rezervorului de benzină. Nu porniți motorul în interior, în garaj sau în spații închise. Gazele de eșapament ale motorului conțin monoxid de carbon periculos pentru sanatate

Aveți grijă cu părțile fierbinți ale motorului!

Motoarele de rulare generează căldură. Elementele motorului, în special toba de eșapament, devin extrem de fierbinți. Păstrați o distanță suficientă de suprafețele fierbinți și păstrați copiii departe de motorul în funcțiune.

8.5. SIGURANȚA LA FUNCȚIONAREA MAȘINII

Înainte de a porni motorul, toate comenzile trebuie să fie comutate în poziția neutră.

La pornirea motorului, nu stați în fața tobei de eșapament.

Nu ridicați niciodată sau nu transportați mașina în timp ce motorul funcționează.

Când lucrați, atunci când mașina se mișcă înapoi, este necesară o atenție specială pentru a evita alunecarea sau căderea. Atenție la pericolul de declanșare!

Nu folosiți niciodată aparatul la o viteză prea mare. Ghidați mașina în funcție de viteză

Sîntreșteți întotdeauna motorul și așteptați până când profilul intră în poziție oprită înainte să mutați aparatul dintr-o locație în alta.

Evitați pornirea accidentală. Opriți motorul în următoarele situații:

- când părăsiți utilajul
- înainte de realimentare
- înainte de a scoate profilul din aluminiu
- când transportați, ridicați sau înclinați mașina

Opriți motorul, deconectați conectorul bujiei și deșurubați bujia:

- înainte de a verifica, de a curăța sau de a lucra la utilaj

- după contactul cu corpurile străine verificați dacă utilajul este deteriorat.

Continuați să lucrați după ce ați rezolvat defectiunea în caz de perturbații sau de vibrații neobișnuite adresați-vă unui service specializat.



ATENȚIE!

Când lucrați, ghidați întotdeauna ferm operațiile utilajului cu ambele mâini..

Nu utilizați niciodată utilajul fără dispozitive de protecție și de siguranță necorespunzătoare sau deteriorate

Dacă se manipulează necorespunzător, profilul de aluminiu poate prezenta un risc semnificativ de rănire. **Asigurați-vă că profilul este corect instalat și fixat corespunzător.** În caz contrar, pot apărea vătămări grave.

Nu plasați niciodată unelte sau alte obiecte sub rigla.

8.6. SIGURANȚĂ ȘI DEPOZITARE

! PERICOL

Nu efectuați lucrări de întreținere și curățare cu motorul în funcțiune. Ele pot provoca vătămări grave.

Păstrați bine toate componentele, piulițele, și șuruburile. Asigurați-vă întotdeauna că mașina este în stare bună de funcționare, în special sistemul de alimentare cu carburant trebuie verificat pentru scurgeri

Nu utilizați benzină sau alți solvenți inflamabili pentru a curăța componentele mașinii. Vaporii de combustibili și solvenți pot exploda

Nu îndreptați jetul de apă cu presiune excesivă sau alte lichide în rulmenți, etanșări sau componente ale motorului, în caz contrar aparatul poate fi deteriorat. **Nu utilizați o mașină de spălare cu presiune pentru a spăla mașina!** Mențineți mânerul uscat, curat și fără corpuri străine. Curățați după fiecare utilizare.

A se păstra combustibilul sau motorul cu combustibil în rezervor într-o zonă rece, bine ventilat, departe de căldură, flăcări, scântei sau alte surse de aprindere.

Permiteți motorului să se răcească înainte de a plasa utilajul într-o încăpere închisă.

Țineți motorul, evacuarea fără iarbă, frunze, grăsimi sau grăsimi excesive.

Evacuarea gazelor de esapament pentru a reduce riscul de incendiu. Dacă garda(protectia) și uneltele de lucru sunt supuse uzurii, verificați și înlocuiți, dacă este necesar.

Profilele de aluminiu deteriorate (crăpate, lovite sau deteriorate în alt mod) trebuie înlocuite imediat. La schimbarea profilelor, folosiți unelte adecvate și purtați mănuși de protecție

Înlocuiți dacă esapamentul este defect.

Dacă aveți nevoie să evacuați combustibilul din rezervor, atunci acest lucru trebuie făcut în aer liber.

După lucrările de întreținere și reparații, păstrați întotdeauna dispozitivele de protecție și siguranță pe utilaj, atașați și puneți-vă în poziție de protecție.

Realizați-vă un obicei pentru a verifica dacă toate cheile și instrumentele de setare au fost eliminate, înainte de a porni aparatul. O furcă sau o cheie blocată într-o piesă rotativă poate deveni cauza unei raniri.

Utilizați numai piese aprobate. Această mașină respectă normele de siguranță în vigoare. Reparațiile pot fi efectuate numai de un centru de service autorizat sau de echipa noastră de service. Înlocuiți întotdeauna piesele deteriorate sau uzate ale mașinii cu piese de schimb originale. Acest lucru se va asigura că siguranța mașinii există în continuare.

Respectați legile și reglementările privind eliminarea pentru consumabile și materiale care conțin componente contaminate pentru a proteja mediul. Distrugeți consumabilele ca deșeuri periculoase, chiar dacă acestea sunt numai cantități mici.

Nu lăsați mașina la îndemâna copiilor și a persoanelor neautorizate într-o încăpere care poate fi blocată.

8.7. SISTEMUL ELECTRIC

Persoanele care sunt sub asistență medicală pentru stimulatoarele cardiace nu trebuie să atingă părțile active ale sistemului de aprindere în timp ce motorul funcționează

8.8. REMEDIERI ȘI MĂSURI DE PROTECȚIE

Pericole mecanice

Prindere

Părțile rotative, cum ar fi de ex. părți ale motorului, pot trage și prinde haine libere.

→ Îmbrăcați întotdeauna îmbrăcăminte de protecție bine fixată. Nu purtați eșarfe, șaluri etc.

Compactare

Manipularea necorespunzătoare a mașinii poate duce la vătămări grave.

→ Pe teren accidentat, pe șantierele de construcții, este necesară o atenție deosebită. Asigurați-vă că stați în poziție verticală

Ignorarea principiilor ergonomice

Utilizarea necorespunzătoare a echipamentului individual de protecție (EIP)

Utilizarea necorespunzătoare sau omisiunea echipamentului individual de protecție poate provoca vătămări grave.

→ Purtați echipamentul de protecție specificat.

Comportamentul uman

→ Întotdeauna să fii complet concentrat în toate lucrările.

Riscul rezidual - nu poate fi niciodată exclus.

Pericole reziduale electrice

Contact electric

Atingerea bujiei poate provoca un șoc electric în timp ce motorul funcționează.

→ Nu atingeți niciodată bujia cu motorul în funcțiune.

Pericole reziduale termice

Arsuri, paianjeni

Atingerea emițătorului / carcasei poate provoca arsuri.

→ Permiteți răcirea unității motorului.

Pericol de zgomot

Pierderea auzului

Lucrul prelungit și neprotejat cu mașina poate duce la pierderea auzului.

→ Purtați întotdeauna protecție pentru urechi

Pericole din materiale și alte substanțe

Contact, inhalare

Gazele de eșapament ale mașinii pot duce la probleme de sănătate

→ Utilizați unitatea motorului numai în aer liber și luați în mod regulat pauze.

Foc, explozie

Combustibilul este inflamabil.

→ Fumatul și flăcările deschise sunt interzise în timpul lucrului și al alimentării cu combustibil.

Risc de vibrații

Vibrații ale întregului corp

Utilizarea prelungită a mașinii poate provoca vătămări corporale prin vibrații.

→ Luați în mod regulat pauze.

Alte pericole

Alunecarea, dezechilibrarea sau căderea oamenilor.

Pe suprafețe instabile, este posibil să fiți lovit de declanșare.

→ Urmăriți obstacolele din zona de lucru. Asigurați-vă întotdeauna că stați în poziție verticală și purtați încălțăminte adecvata de protecție.

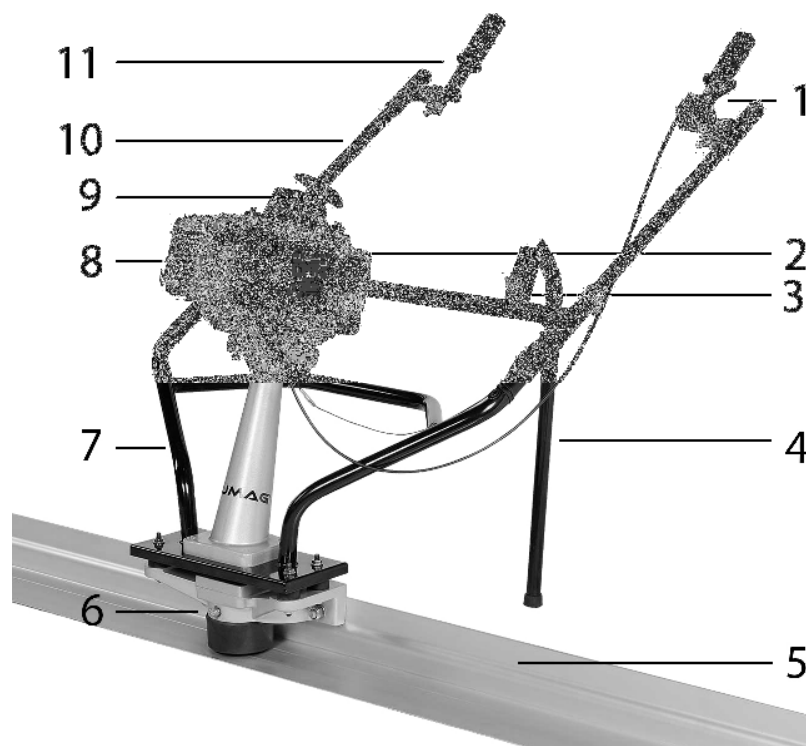
8.9. COMPORTAMENT IN CAZ DE URGENTA

În caz de accident, veți iniția măsurile de prim ajutor și solicitați asistență medicală calificată cât mai curând posibil.

Dacă solicitați ajutor, introduceți următoarele informații:

- unde sa întâmplat
- ce sa întâmplat
- câți răniți
- ce fel de rănire
- așteptați pentru întrebări

9. CONTROALE



- 1 Pârghie de comandă a clapetei de accelerație
- 2 Rezervor de combustibil
- 3 Întrerupătorul motorului /comutatorul de pornire / oprire
- 4 Suport
- 5 Profil de aluminiu (profil de rupere / șapă)
- 6 Capete de gresare
- 7 Cadru de montare
- 8 Motor pe benzină
- 9 Starter de recul (frânghie de pornire)
- 10 Șină de ghidare
- 11 Mâner de prindere

10. ASAMBLAREA ȘI PREGATIREA LUCRĂRILOR

Mașina nu este pregătită de lucru. Dacă aveți întrebări sau probleme în timpul instalării, vă rugăm să ne contactați.

10.1 ASAMBLARE

Pasul 1 / Montați blocul de cauciuc

1. S1. Glisați blocul de cauciuc pe agentul patogen.
Cele două părți sunt foarte strânse, o sa aveți nevoie de ajutor.



Pasul 2 / Montați profilul din aluminiu (profil de rupere / șapă)

1. Așezați profilul de aluminiu în fața surubului și asigurați-vă că orificiile sunt ambele orizontale ca aliniate vertical.
Asigurați profilul utilizând cele două bucșe din plastic.

Șuruburi cu vaselina.

Introduceți bucșa din plastic pe partea frontală a profilului în orificiul de găurit. Apasati șaiba cu arc și împingeți profilul din aluminiu din cealaltă parte (partea exciterului). Înșurubați profilul cu șaiba și piulița de oprire

Set de montare: 2 x bucșă din plastic
2 x șurub M12x50
2 x șaibă grover
2 x șaibă plata
2 x șaibă
2 x piuliță de blocare



Pasul 3 / Asamblați suportul

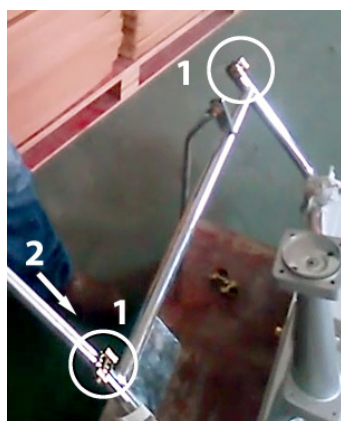
1. Montați suportul pe cadrul de montare cu șurubul M8x25 și piulița de blocare.



Pasul 4 / Montați șina de ghidare

1. Așezați cele două cleme cu șurubul și piulița de fixare pe cadrul de montare.
2. Introduceți cele două șine de ghidare în orificiul ramei de montare și strângeți clemele.

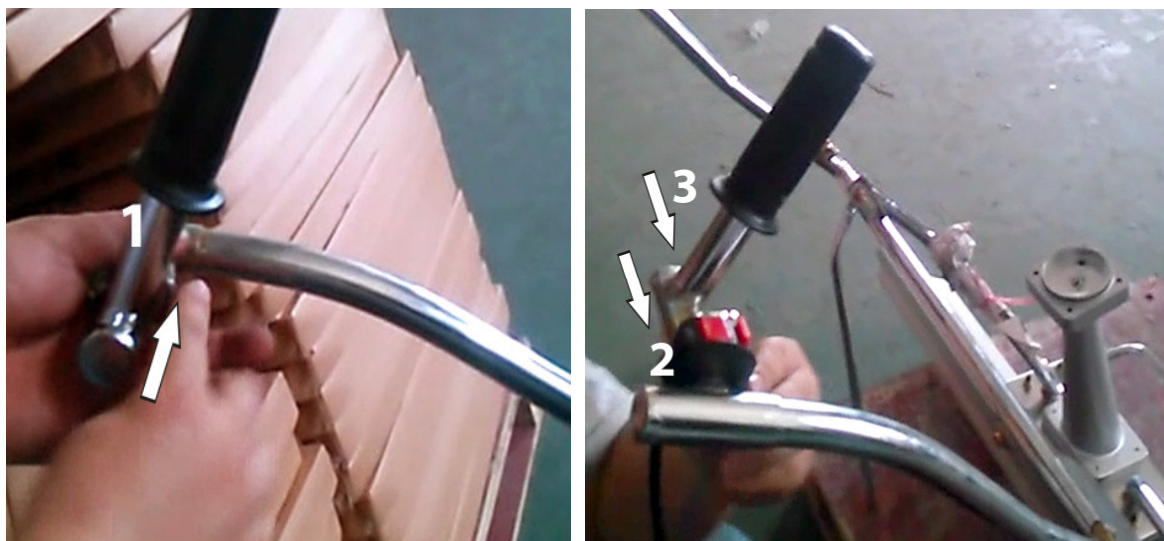
Set de montare: 2 x cleme
 2 x șurub M8x40
 2 x piuliță de blocare



Pasul 5 / Mânerul de prindere pentru montare

1. SMai întâi puneți o clemă cu șurubul și manșonul de fixare de pe mâner. Așezați mânerul de prindere împreună cu cleva pe șina de ghidare și strângeți cleva.
2. Glisați comutatorul pornit / oprit (comutatorul motor / comutatorul de aprindere) pe cealaltă șină de ghidare.
3. Acum, așezați a doua clemă împreună cu șurubul și piulița de blocare pe celalalt mâner. Montați mânerul împreună cu cleva de pe mânerul de ghidare cu butonul de pornire / oprire. Întrerupeți și strângeți cleva. Rotiți comutatorul motor / contact în această poziție convenabil și dezactivat.

Set de montare: 2 x cleva
 2 x șurub M8x40
 2 x piuliță de blocare
 Comutator pornire / oprire cu conectare cablu și ștecher



Pasul 6 / Montați motorul pe benzină

1. Montați servomotorul deasupra unității de operare cu cele patru șuruburi Allen, șaibele de arcuri și piulitele.

Set de montare: 4 x șuruburi hexagonale M6x35
 2 x șaibă grover
 2 x șaibă plată



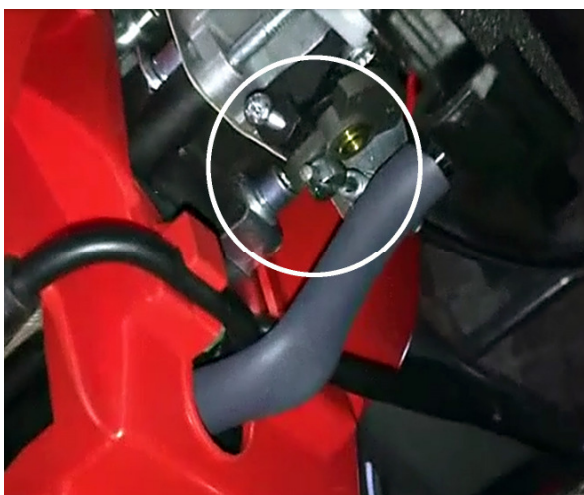
Pasul 7 / Asamblați conexiunile cu fișe

1. Asamblați conectorii de la comutatorul de pornire / oprire (comutatorul motor / aprindere).
Fixați cablul cu legăturile de cablu.



Pasul 8 / Montați cablul de accelerație

1. Scoateți capacul filtrului de aer.
2. Așezați cablul Bowden cu capul sertizat de pe șurubul motorului / carburatorului. Setează jocul în mod corect, ar trebui să apară o lumină pe cablul de accelerație. Verificați și setarea trenului de întoarcere.
3. Reasamblați capacul filtrului de aer.



Pasul 9 / Instalați maneta de comandă a clapetei de accelerație

1. Atașați maneta de comandă a clapetei de accelerație la șina de ghidare împreună cu șuruburile de fixare. Loc pârghia de sub comutatorul pornit / oprit (comutatorul motor / aprindere).
2. Asigurați cablul Bowden la racordul cu cabluri. Asigurați-vă că cablul Bowden nu este prins sau deteriorat de transport în orice punct.



ATENȚIE!

În cele din urmă, strângeți bine toate șuruburile și piulițele.

10.2 MOTOR

Înainte de a folosi motorul, citiți cu atenție manualul motorului și instrucțiunile de mai jos. Doar în urma acestor instrucțiuni de utilizare veți asigura o durată lungă de viață a motorului și vă veți menține garanția.

10.3. ALIMENTAREA CU CARBURANT

Vor der Inbetriebnahme mssen Sie die Maschine auftanken.

ATENȚIE

Înainte de punerea în funcțiune, trebuie să alimentați cu combustibil utilajul. Benzina și uleiul sunt foarte inflamabile. ATENȚIE Pericol de incendiu!

Respectați întotdeauna instrucțiunile de utilizare ale producătorului motorului

	Combustibil	Ulei
Tip	benzină de calitate fără plumb RON 95	SAE 10W-30 sau 10W-40
Cantitate	cca. 0,9 L	cca. 0,1 L

ATENȚIE

Nu porniți niciodată motorul în interior. ATENȚIE Pericol de otrăvire!

- Depozitați benzina și uleiul numai în recipientele desemnate.
- Umpleți și evacuați benzina și uleiul în aer liber numai când motorul este rece.
- Nu umpleți cu benzină sau ulei în timp ce motorul funcționează
- Nu umpleți rezervorul (benzina se extinde)
- Nu fumați în timpul realimentării cu combustibil.
- Nu deschideți capacul rezervorului cu motorul în funcțiune sau fierbinte.
- Înlocuiți rezervorul deteriorat sau capacul rezervorului.
- Închideți întotdeauna capacul rezervorului.
- Dacă benzina a depășit, nu încercați să porniți motorul. Scoateți mașina din zona contaminată cu benzină. Orice încercare de aprindere trebuie evitată până la evaporarea benzinei.
- Dacă s-a vărsat ulei de motor, motorul nu trebuie pornit. Uleiul de motor scurs trebuie absorbit cu liantul de ulei sau o cârpă și eliminați-l corespunzător. Curățați mașina.
- Nu aruncați ulei uzat în gunoi, nu îl aruncați în canal, în scurgere sau pe pământ. Vă recomandăm ca uleiul uzat să fie colectat în recipient închis și predat la centrul de reciclare sau într-un centru de service.

Umpleți cu ulei de motor

Motorul este fără ulei la livrare. Încărcați lent motorul cu ulei.

RECOMANDARE

Înainte de fiecare utilizare, trebuie efectuată o verificare a nivelului uleiului, dacă este necesar, completați cu ulei de motor! Nivelul prea scăzut al uleiului poate provoca daune grave motorului. În acest caz, vânzătorii și producătorii se distanțează de la orice garanție.

Utilizați ulei de motor disponibil comercial, cu specificație 10W-30 sau 10W-40. Nu folosiți niciodată ulei pentru motoarele în doi timpi.

1. Deșurubați dopul de ulei, depozitați dopul într-un loc curat.
2. Turnați încet cu o pâlnie
3. Închideți ferm și curățați dopul.

La verificarea nivelului de ulei, mașina trebuie să stea pe un nivel orizontal. Verificați capacul filtrului de ulei. Deșurubați capacul filtrului de ulei, curățați joja din capac, verificați nivelul uleiului pe joja de ulei. La un nivel scăzut al uleiului, completați cu ulei de motor până în partea superioară. Completați după marcajul de pe joja.

Alimentarea cu benzina

RECOMANDARE

Rigla este echipată cu un motor în patru timpi.

Asigurați-vă că în motor există suficient ulei, alimentați numai benzina fără plumb 95. În niciun caz cu amestec în 2 timpi, combustibil diesel sau combustibili neaprobați.

1. Deșurubați capacul rezervorului, depozitați-l într-un loc curat.
2. Umpleți rezervorul cu o pâlnie.
3. Închideți ferm și curățați deschiderea rezervorului de umplere.

11. OPERAREA

11.1 PORNIREA

Înainte de punerea în funcțiune a utilajului, trebuie să citiți instrucțiunile și manualul separat al motorului. Motorul trebuie umplut cu ulei și benzină așa cum este descris aici. Vezi și secțiunea ALIMENTARE, punctul 10.3 din instrucțiunile de utilizare.

ATENȚIE

Mașina nu trebuie folosită cu unelte sau componente de fixare pierdute, deteriorate sau uzate! Efectuați o inspecție vizuală înainte de fiecare utilizare.

Înainte de a începe

Asigurați-vă că nu există persoane neautorizate în zona de lucru. Verificați mașina zilnic. Respectați instrucțiunile din secțiunea ÎNTREȚINERE și respectați instrucțiunile producătorului motorului. Verificați că cablul bujiei este așezat corect pe bujie.

11.2 PORNIREA MOTORULUI

PERICOL

Nu porniți niciodată motorul în interior! Pericol de Intoxicație!

Nu înclinați mașina în timpul procesului de pornire! Pericol de accidentare!


- Porniți motorul numai cu un profil din aluminiu securizat.
- NU utilizați șocul la pornirea motorului cald.
- Setările controlerului pe motor nu trebuie schimbate.
- Asigurați-vă că există o distanță suficientă între picioare și profil.
- Așezați mașina direct pe suprafața de beton și porniți motorul.
- Întotdeauna stați în spatele mașinii la pornire. Distanța de siguranță dată de șina de ghidare trebuie respectată întotdeauna.






ATENȚIE! De îndată ce motorul funcționează, profilul de aluminiu vibrează, de asemenea. Ambele capete ale profilului trebuie să alunece pe aceeași suprafață. Nu lucrați diferite structuri de suprafață pentru a evita imersia în betonul umed

Procedura de pornire

Situația inițială

1. Clapeta de pe șina de ghidare se află în poziția inactivă.
2. Comutatorul motorului / comutatorul de aprindere este în poziția OFF 

Pornirea unui motor rece

1. Activați șocul. Când este rece, împingeți pârghia până la capăt. 
2. Rotiți comutatorul motor / comutatorul de aprindere în poziția ON. 
3. Trageți ușor mânerul demarorului până când se simte o rezistență. Apoi trageți frânghia ușor și fără probleme și lăsați-l încet. Repetați până când motorul pornește. Pârghia de accelerație este amplasată pe șina de ghidare.
4. Coborâți încet pârghia de șoc în timp ce încălziți motorul. 
5. După încălzirea motorului (aproximativ 3 minute), setați turația motorului.

Pornirea unui motor cald

Dacă motorul este încă cald din operațiunea anterioară, de obicei nu necesită utilizarea pârghiei de șoc.

Urmați instrucțiunile de mai sus, dar omiteți elementele 1 și 4, care se referă la șoc.

11.3 RELANTI

Deplasați maneta de accelerație în poziția neutră pentru a proteja motorul atunci când nu se lucrează.

Deplasarea motorului în poziția de mers în gol prelungește durata de viață a motorului, conservă combustibilul și reduce zgomotul motorului.

11.4 OPRIREA MOTORULUI

Pentru a opri motorul în caz de urgență, rotiți comutatorul de aprindere în poziția OFF.

În condiții normale, urmați acești pași:

1. Deplasați accelerația în poziția neutră.
2. Lăsați motorul să se rotească timp de 1-2 minute.
3. Rotiți comutatorul aprindere în poziția OFF.

RECOMANDARE

Nu setați maneta de șoc pentru a opri motorul pe CHOKE. Risc de deteriorare a motorului.



ATENȚIE!

Motorul poate rula după. După oprire, asigurați-vă că motorul și scula sunt oprite.

11.5 NIVELAREA PODELOR

După începerea agitării, profilul de aluminiu trebuie pus în mișcare la o viteză constantă. Pentru a evita punctele de presiune din beton, profilul nu trebuie să fie oprit atunci când este netezit. Partea inferioară a profilului trebuie menținută orizontal pentru a permite acțiunea completă a fasciculului vibrator.

După finalizarea procesului de nivelare, mai întâi opriți motorul și apoi opriți netezirea, mașina nu trebuie trasă înapoi peste suprafața compactată, dar trebuie să fie adusa în poziția de plecare.

1. Așezați mașina la începutul primei benzi.
2. Înainte de a lucra, ungeți (agent de eliberare a betonului) profilul de aluminiu, astfel încât profilul să nu se lipească de beton
3. Porniți motorul, consultați instrucțiunile de mai sus, punctul 11.2 din manualul de instrucțiuni.
4. Reglați vibrațiile în funcție de starea betonului
5. Întoarceți întotdeauna mașina atunci când neteziți betonul.
6. Trageți profilul încet și dacă este necesar - dacă suprafața prelucrată nu este suficient de uniformizată - repeta. Cât de repede puteți deplasa mașina depinde de consistența betonului.
7. Atunci când neteziți următoarea țesătură, profilul de aluminiu trebuie să se suprapună cu aproximativ 15 cm
8. Scoateți utilajul de pe șina de beton după ce ați lustruit. Deplasați maneta de accelerație în poziția inactivă și rotiți comutatorul de aprindere în poziția OFF.
9. După utilizare, așezați mașina pe o suprafață uscată și stabilă și curățați cu apă și perie profilul de aluminiu.
10. Scoateți combustibilul din rezervorul de combustibil atunci când motorul nu este utilizat mult timp. Porniți motorul și lăsați-l să ruleze până când tot carburantul din carburator este epuizat și motorul se oprește.

RECOMANDARE

- *Împiedicați îngroparea profilului de aluminiu în beton. Mutați înapoi mașina imediat după pornirea motorului.*
- *Pentru betonul proaspăt turnat, recomandăm mai întâi compactarea cu un vibrator intern.*
- *Utilizați un laser pentru a ridica la înălțimea corectă înainte de a începe să lucrați cu șapa vibratoare*

12. ÎNTREȚINERE ȘI DEPOZITARE

12.1 ÎNTREȚINERE



ATENȚIE! Toate lucrările de reparații, întreținere și îngrijire să fie întotdeauna motorizate

- Opriti și scoateți conectorul bujiei. Verificați etanșeitatea tuturor șuruburilor și șuruburilor la intervale regulate. Schimbați toate piulițele și șuruburile defecte pentru a nu provoca daune majore motorului sau cadrului
- Mașina trebuie să fie întotdeauna în stare de funcționare sigură
- Lăsați motorul să se răcească înainte de a opri mașina
- Verificați în mod regulat profilul de aluminiu pentru deteriorări.
- Verificați periodic tampoanele de cauciuc pentru uzură și fixarea lor sigură.
- Curățați mașina după fiecare utilizare. Îndepărtați imediat reziduurile din beton din șina de aluminiu și curățați bine șina.
- Nu stropiți motorul cu un jet puternic de apă. Apa penetrantă poate interfera cu sistemul de aprindere / conductorul carburatorului. Curățați motorul cu o perie sau o cârpă umedă
- Pentru a asigura o bună răcire a motorului pe benzină, toate orificiile de aerisire trebuie să fie libere. Verificați acest lucru la sfârșitul fiecărui proces de lucru.
- Pentru service-ul motorului în patru timpi, citiți manualul motorului și urmați instrucțiunile. Verificați periodic nivelul uleiului de motor și adăugați ulei nou sau îndepărtați uleiul, dacă este necesar.
- Întotdeauna înlocuiți amortizoarele defecte.



ATENȚIE!

Nu spalați motorul cu un jet puternic de apă. Apa poate duce la avarierea motorului sau contaminarea sistemului de alimentare cu combustibil.

**UTILIZAȚI NUMAI PIESE DE SCHIMB ORIGINALE.
PROFIELE DE CALITATE INFERIOARA POT PROVOCA DAUNE SERIOASE ȘI CONSTITUIE UN
PERICOL PENTRU OPERATORULUI MAȘINII**

12.2. PROFILUL ALUMINIU (DEMONTAREA PROFILULUI)

Curățați zilnic profilul de aluminiu și unitatea de comandă. În nici un caz nu ar trebui să fie cu un jet de abur, sau un jet dur de apă pentru a elimina murdăria grosieră. Pentru a facilita curățarea profilului, pot fi utilizate uleiuri de tip TECTYL.

12.2. UNGERE

Lubrifiați exciterul șapei vibratoare la fiecare 10 ore de funcționare. Nu folosiți prea multă grăsime. Utilizați produsul comercial disponibil.



12.3. INTRETINERE MOTOR

Schimbați uleiul de motor

1. Folosiți un recipient adecvat pentru a colecta uleiul
2. Lăsați uleiul să se scurgă complet prin orificiul de umplere a uleiului sau prin vid.



Materialele de lucru și componentele contaminate cu materiale de operare nu pot fi aruncate în surse de alimentare cu apă potabilă. Îndepărtați consumabilele ca deșeuri periculoase, chiar dacă sunt cantități mici.

Urmați instrucțiunile producătorului motorului

Schimbați filtrul de aer

RECOMANDARE

Filtrele de aer murdare reduc performanțele motorului datorită alimentării insuficiente cu aer a carburatorului. Inspecția periodică, în special într-o atmosferă cu praf este esențială!

⚠ ATENȚIE

Nu curățați niciodată elementul filtrant de aer cu benzină sau solvenți inflamabili. Pericol de explozie!

Urmați instrucțiunile producătorului motorului.

Verificați / înlocuiți bujia

La putere redusă, atunci când mașina este greu de pornit sau funcționează în mod neregulat la ralanti: verificați bujia înainte de a lua orice altă acțiune.

Dacă bujia este murdară, trebuie să fie curățată. În același timp, trebuie să verificați dacă distanța electrodului este de aproximativ 0,6-0,7 mm. Înlocuiți dacă este necesar.

Bujia recomandată: utilizați tipul de bujie tip C5HSB / CR5HSB (NGK) sau similar.



AVERTISMENT Suprafețe fierbinți

Există suprafețe fierbinți pe motor, cum ar fi eșapamentul sau aripioarele de răcire ale motorului. Așteptați răcirea motorului înainte de a lucra la motor.

Verificați bujia, curățați-o sau înlocuiți-o.

1. Lăsați motorul să se răcească.
2. Deconectați conectorul bujiei de la bujie și îndepărtați murdăria din zona bujiei.
3. Scoateți bujia cu cheia de bujie și verificați.
4. Verificați izolația. De exemplu, crăpăturile sau fragmentele, înlocuiți bujia.
5. Curățați electrozii bujiilor cu o perie de sârmă.
6. Verificați distanța electrodului și reglați dacă este necesar.
7. Înșurubați cu atenție bujia cu mâna și strângeți cu cheia de bujie.
8. Așezați conectorul bujiei pe bujie.

RECOMANDARE

O bujie liberă se poate supraîncălzi și poate deteriora motorul. Și o strângere prea puternică a bujiei poate deteriora filetul din capul cilindrului.

Linia directoare:

> *Bujie utilizată 1/8 - 1/4 rotație*

> *Bujie nouă: 1/2 rotație*

Urmați instrucțiunile producătorului motorului.

12.4 DEPOZITARE

Următoarele măsuri trebuie luate pentru a pregăti mașina pentru stocare:

- Lăsați motorul să se răcească.
- Reziduuri de beton și depozite de pe motor, profilul de aluminiu și mașina se pot elimina cu lemn sau spatula din plastic.
- Țineți aripioarele de răcire și zona de evacuare fără praf, reziduuri de beton și alte depozite.
- Curățați mașina și motorul cu o perie sau o cârpă umedă. ATENȚIE! Nu cu un jet puternic de apă (cum ar fi un aparat de curățat cu înaltă presiune) trebuie evitat deoarece ar putea provoca apariția apei în sistemul de aprindere, sistemul de combustibil și duceți la defecțiuni.
- Manipulați toate componentele în mișcare cu un ulei prietenos cu mediul înconjurător (**nu folosiți lubrifianți!**) Porniți aparatul pentru o perioadă scurtă de timp (lăsați-l să funcționeze timp de 1-2 minute).
- După ultima nivelare a sezonului, golii rezervorul de benzina (lăsați-l să se usuce), lăsați motorul să se rotească până când se oprește singur.
- Verificați nivelul uleiului. Mașina trebuie să fie întotdeauna în stare bună de lucru. Dacă este necesar, efectuați o schimbare a uleiului la distribuitorul LUMAG. În caz contrar, este important să urmați instrucțiunile producătorului motorului și să utilizeze uleiul de motor recomandat.
- Curățați filtrul de aer și înlocuiți-l dacă este foarte murdar sau deteriorat.
- Profilul de aluminiu trebuie să fie intact înainte de următoarea utilizare. Dacă sunt vizibile fisuri sau creștături, trebuie să fie schimbat imediat, luați legătura cu distribuitorul LUMAG.
- Părțile uzate sau deteriorate trebuie înlocuite. Asigurați-vă că toate conexiunile cu șuruburi sunt strânse.
- Deconectați conectorul bujiei.
- Nu lăsați mașina la îndemâna copiilor și a persoanelor neautorizate într-o încăpere care poate fi blocată.
- Depozitați utilajul și instrumentele asociate bine acoperite într-o încăpere uscată fără praf

13. REPARAȚIE



Înainte de orice depanare:

- Opriți aparatul
- Așteptați ca motorul să se oprească
- Deconectați conectorul bujiei

Defect	Cauza posibilă	Remediere defect
Motorul nu pornește	Lipsa combustibilului	Umpleți cu combustibil
	Starter defect	Reparați / înlocuiți
	Lipsa ulei de motor	Completați/ Schimbați
	Bujia nu se aprinde	Curățați sau înlocuiți bujia
	Socul este oprit	Setați șocul în poziția ON
Motorul porneste greu/ se opreste	Amestec de combustibil prea bogat	Puneți socul în poziția OFF
	Carburatorul a fost ajustat incorect	Ajustare de către service specializat
	Bujia murdară	Curățați bujia, sau înlocuire
Motorul devine prea fierbinte	Prea puțin ulei de motor	Completează uleiul motor până la nivel
	Sistemul de răcire a aerului este restricționat	Curatati aripioarele de răcire
	Filtrul de aer murdar	Curățați filtrul de aer
	Carburatorul nu este setat corect	Reglare de către service specializat
Motor nu dezvoltă putere	Filtrul de aer murdar	Curățați filtrul de aer
	Cilindrului este slab	Strângeți suruburile cilindrului, refaceti etansarea
	Compresie prea mică	Verificare de către service specializat
Vibrație prea mică	Forța centrifugă scăzută	Dezechilibru/ refaceti turatia motorului prin reglarea clapetei de accelerație
	Prea mult beton în fața profilului de aluminiu	Îndepărtați betonul din profil
	Profilul de aluminiu este prea mare	Lucrați cu un profil mai scurt.

Defect	Cauza posibilă	Remediere defect
Vibrația prea puternică, betonul nu poate fi tras	Șuruburile de fixare slăbite	Strângeți șuruburile de fixare
	Rulmentul cu bile uzat	Înlocuiți rulmentul cu bile
	Dezechilibru la turatia motorului	Reglarea clapetei de accelerație
Betonul nu are lățimea după procesare	Operatorul mișcă sapa încet	Reprocesarea cu mai mult ritm.
	Vibrații prea puternice pentru tipul de beton	Reducerea vitezei motorului. Repetati procesul cu mai mult ritm.
Profilul de aluminiu se scufundă în beton.	Profilul din aluminiu nu este reglat corect	Ambele capete ale profilului trebuie să se deschidă pe aceeași suprafață nu pe diferite structuri.

Dacă aceste măsuri nu elimină eroarea sau erorile care nu sunt enumerate aici, atunci trebuie să vă testați mașina de către un specialist.

14. GARANȚIE / SERVICIU CLIENT

GARANȚIE

Dispozitivului i se acordă perioada de garanție legală. Orice defecte care se dovedesc în mod evident ca urmare a erorilor materiale sau de asamblare trebuie raportate imediat vânzătorului. Dovada achiziționării dispozitivului trebuie furnizată la revendicarea garanției prin depunerea facturii și a chitanței.

Garanția este exclusă în ceea ce privește piesele, în cazul defecțiunilor datorate uzurii naturale, temperaturii și condițiilor meteorologice, precum și defectelor datorate asamblării neglijente, conexiunii necorespunzătoare, amestecului incorect de carburant / combustibil, instalării, funcționării, întreținerii, lubrifierii sau violenței.

Piese consumabile componente cu o durată limitată de viață (cum ar fi cureaua trapezoidală, ambreiajul, cablul de accelerație, bujia, filtrul de aer, bateria, lamele, furtunurile, roțile, sculele și alte ajutoare) și orice ajustări și ajustări sunt excluse din garanție.

GARANȚIE

LUMAG GmbH garantează o calitate impecabilă și, fără a aduce atingere garanției legale, își asumă garanția în caz de defecte materiale sau de fabricație. Garanția pentru produsele LUMAG este destinată uzului personal numai 24 de luni, pentru consumatori și 12 luni pentru uz profesional sau profesional sau pentru închiriere de la data livrării.

Cererile de garanție trebuie întotdeauna să fie dovedite de cumpărător prin dovada originală de cumpărare. Aceasta trebuie să fie atașată la cererea de garanție în copie. Adresa cumpărătorului și tipul mașinii trebuie să fie clar identificabile în timpul utilizării profesionale sau comerciale. Fără dovada originală de cumpărare, putem efectua numai repararea împotriva calculului.

Nu trimiteți niciun dispozitiv înapoi la noi fără un NUMĂR DE SERVICE pe care l-ați primit de la departamentul nostru de service. Dacă primim dispozitive nesolicitate, nu le putem accepta și le procesăm. Pentru a solicita un NUMĂR DE SERVICE, vă rugăm să contactați echipa noastră de service la: info@lumag-maschinen.de

Vă rugăm să etichetați clar cutia de livrare cu NUMĂRUL SERVICIULUI pentru a vă asigura o alocare rapidă.

Lucrările de garanție sunt efectuate exclusiv de către atelierul nostru de service LUMAG. Orice defecțiuni din perioada de garanție din cauza defectelor materiale sau de fabricație, cu condiția ca ele să fi fost create în ciuda funcționării și îngrijirii corespunzătoare a dispozitivului, trebuie rectificate prin rectificare. Prin urmare, ne rezervăm dreptul la o reparație de două ori, cu aceeași eroare. Dacă o reparație eșuează sau este imposibilă, dispozitivul poate fi înlocuit cu un dispozitiv echivalent. Dacă schimbul este nereușit sau imposibil, există posibilitatea de conversie.

Îndepărtarea obișnuită, îmbătrânirea naturală, utilizarea necorespunzătoare și curățarea, îngrijirea și reglarea nu sunt, în general, acoperite de garanție (de exemplu, dispozitivul de tăiere, filtrele de aer și de combustibil, bujiile și starterul de recul, centurile de transmisie și altele asemenea). Din motive de operare și de utilizare, unele componente sunt supuse unei uzurări normale, chiar și atunci când sunt utilizate conform destinației și este posibil să fie necesară înlocuirea acestora în timp util.

Garanția noastră este valabilă numai pentru:

- respectați aceste instrucțiuni de utilizare
- manipularea corespunzătoare
- utilizarea de piese de schimb originale

Garanția expiră la:

- încercări de reparații neautorizate
- modificări tehnice neautorizate
- utilizarea necorespunzătoare

Excluse din garanție

- deteriorare a vopselei datorată uzurii normale
- Piese supuse uzurii cum ar fi: dispozitivul de tăiere, filtrul de aer și filtru de combustibil, bujia, starterul de mers înapoi, cureaua de transmisie, etc.
- Motoarele cu combustie internă (aici se aplică condițiile de garanție ale producătorului respectiv de motor)

SERVICIU CLIENT

Pentru întrebări tehnice, informații despre produsele noastre și comenzile de piese de schimb, vă rugăm să contactați vânzătorul.

15. CERTIFICAT DE CONFORMITATE

În conformitate cu prevederile directivelor CE

Directiva EMC 2014/30/EU

Directiva privind echipamentele tehnice 2006/42/EG

explică compania:

LUMAG GmbH

Robert-Bosch-Ring 3

D-84375 Kirchdorf/Inn

Telefon: +49 / (0)8571 / 92 556-0

Fax: +49 / (0)8571 / 92 556-19

că produsul

Denumire: Riglă vibrantă

Model: RB-A

respectă cerințele esențiale de protecție a directivelor CE menționate mai sus.

Reprezentant autorizat pentru întocmirea documentației tehnice: Christopher Weißenhorner

Declarația de conformitate se aplică numai mașinii în starea în care a fost introdusă pe piață; părțile ulterioare instalate de utilizatorul final și / sau intervențiile ulterioare nu sunt luate în considerare.

Kirchdorf, 15.07.2016

Manfred Weißenhorner, Geschäftsführer

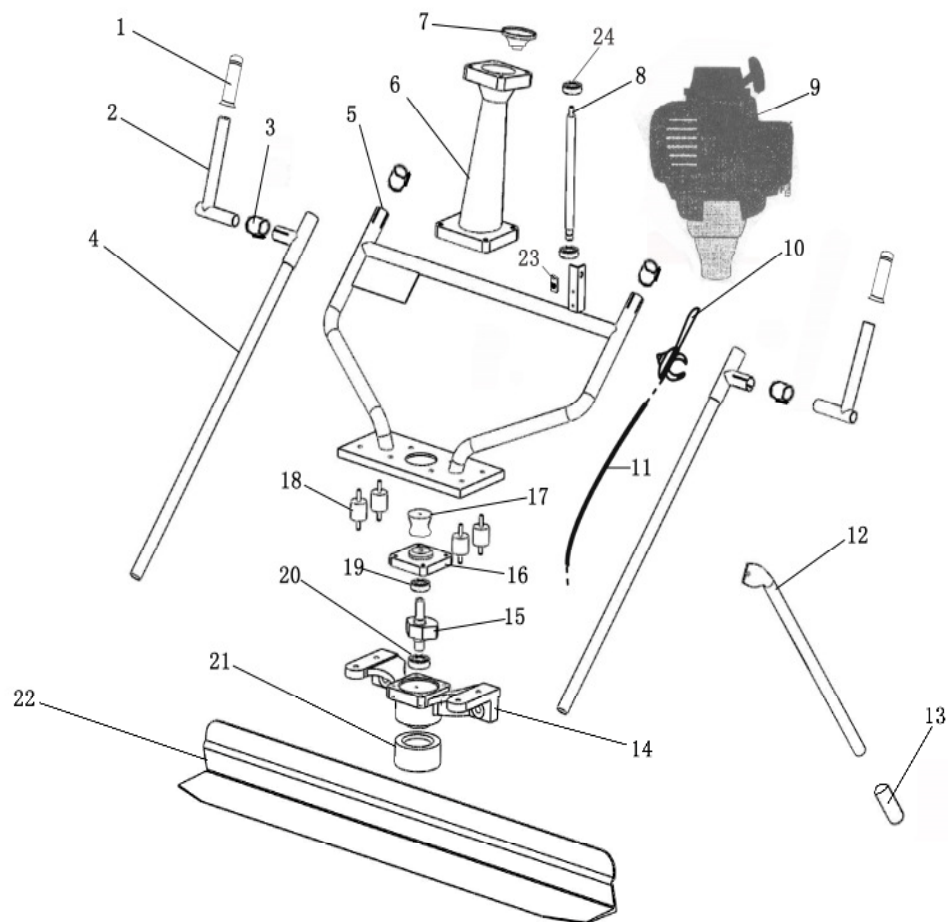


Ort/Datum

Inverkehrbringer, Bevollmächtigter

Unterschrift

15. COMPONENTELE MAȘINII



Poz.	Cantitate	Descriere
1	2	mâner din cauciuc (grip)
2	2	mîner (handle)
3	2	clēmă de montare (clip)
4	2	ghidon (handrail tube)
5	1	cadru de montaj (body frame)
6	1	Carcasă d. arborele de antrenare (upright post)
7	1	cuplaj (clutch assy, GX35)
8	1	arborele de antrenare (principal axis)
9	1	motor pe benzina 139FA (engine)
10	1	accelerație (throttle control)
11	1	cablul de accelerație (throttle cable)
12	1	suport (support)

Poz.	Cantitate	Descriere
13	1	suport din cauciuc (rubber support)
14	1 Erreger	carcasa de excitatie (base plate)
15		arbore excentric (eccentric gear)
16		capac (cover plate)
19		rulment 3202 (bearing)
20		rulment 3203 (bearing)
17	1	flanșă de legătură (link block)
18	4	tampoane de cauciuc (bump stop)
21	1	bloc de cauciuc (rubber cap)
22	1	profil Alum./șapă umedă (blade)
23	1	comutator pornire / oprire
24	1	rulment 6201



LUMAG GmbH

Robert-Bosch-Ring 3

D-84375 Kirchdorf am Inn

Telefon: +49 (0)85 71 / 92 556 - 0

Fax: +49 (0)85 71 / 92 556 - 19

www.lumag-maschinen.de

Stand: 07/2016 - RB-Av1